

”Vi har räknat fel i årtionden - hälften av en insulindos kanske inte fungerar som förväntat” S.20



Fyra dagars arbetsvecka - Är det värt att reducera mängden arbetstid? S.18



INFO

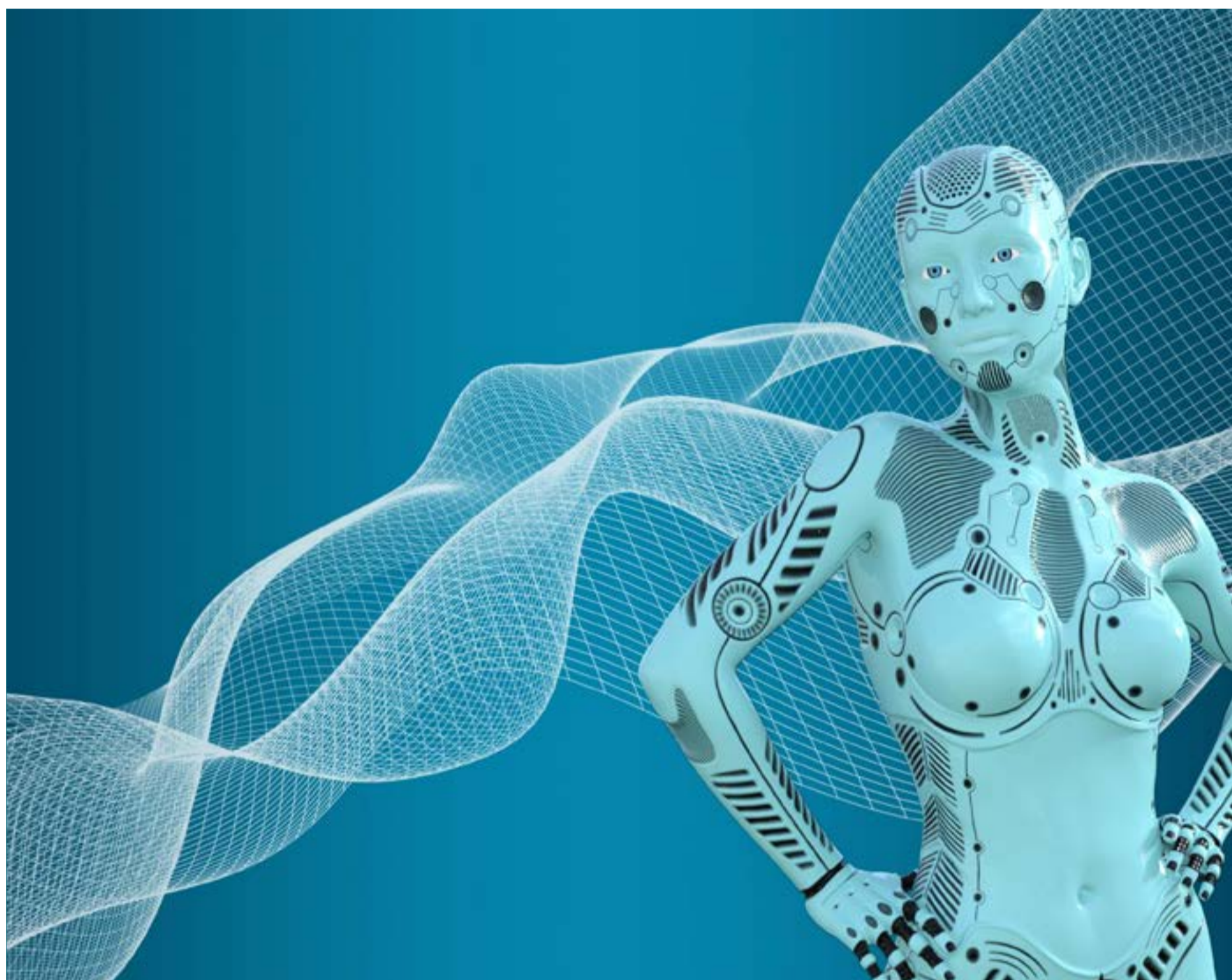


ÖRESUNDSJOURNAL EXPRESS



År 6 Nr.53, 24.MARS-24.APRIL 2023, 28 SIDOR | www.infoexpress.se | www.infoexpress.dk | PRIS:

FRIVILLIGT OM DU TYCKER OM INNEHÅLLET S.2



Teknologisk singularitet

S.2

Teknologisk singularitet



Bild: Pixabay

■ Det finns olika sorters teorier kring tekniken framtida utveckling, både negativa och positiva. Båda sorter innefattar risker och möjligheter med en kontinuerlig teknologisk utveckling. Den här artikelns fokus kommer mestadels att ligga på en problematisering av teknologisk singularitet.

Teknologisk singularitet är ett teoretiskt antagande om de framtida konsekvenserna gällande utvecklingen av AI. Teorier inom teknologisk singularitet sammanfattar hur AI utvecklas i en kontinuerlig takt och att det slutligen kommer att leda till att teknologins framgång kommer att vara överlägsen den mänskliga intelligensen. Problemet som lyfts fram av teorin är att det inte går att uppskatta ungefär när artificiell intelligens överträffar mänsklig intelligens och att det senare kommer att leda till att människor står inför en osäker situation. Eftersom den teknologiska utvecklingen enligt ett antagande riskerar att ske exponentiellt, vet man inte hur utfallet kommer att bli om artificiell intelligens skulle överträffa mänsklig intelligens. Denna följd av teknologisk utveckling beskrivs av vissa teorier som en konsekvens av tekniska förändringar medan andra lyfter fram AI som den huvudsakliga faktorn till teknologisk singularitet. Utvecklingen går till på flera sätt, då begreppet teknologisk singularitet har använts på olika sätt, men begreppet har bland annat definierats som:

1: Exponentiell teknisk utveckling i en accelererande takt.

2: Förbättrad teknik som möjliggör en fortare utveckling av ny teknik.

3: Smartare system som kan förbättra sig själva och träna sig på att producera en mer intelligent återkoppling.

Den teknologiska singulariteten som kan inträffa kan vara både lokal och global, då detta ställs i förhållande till var det inträffar och vilka system det är som påverkas. Framstegen som AI kan åstadkomma är små vid första anblick, men de kan passera mänsklig intelligens och gå bortom den, vilket gör AI till ett verktyg som är svårt att uppskatta. Förbättringar inom systemet skapar effektivitet, som i sin tur leder till att den kommunikativa processen går till ännu fortare. Detta innebär att förbättringar leder till innovation, vilket kan leda till ytterligare förbättringar för systemet. Eftersom denna förbättring knappt är synlig till en början men ökar i allt snabbare takt framträder det att AI kan utvecklas otroligt mycket under kort tid.

Enligt en essä publicerad i The Transhumanist Reader förklaras den teknologiska singulariteten dels genom matematiska modeller och dels genom en evolutionär förklaring. De matematiska

modellerna har utvecklats för att på olika sätt beskriva singulariteten och utvecklingen av den artificiella intelligensen. Kritiken som har riktats mot dessa modeller är möjligheten att anpassa dessa till sina förväntningar. Om man exempelvis tror på teorin om att det finns en singularitet av någon sort, så är man mer benägen att försöka hitta samband för att utveckla en matematisk modell som bevisar varför det är så. Förklaringar som grundar sig i evolutionära teorier utgår primärt från att evolutionen och omgivningen samspelar med varandra på olika sätt för att kunna leda till ökad effektivitet. Evolutionära processer kommer enligt denna modell att skapa en förstärkande återkoppling för att kunna tillverka mer intelligenta eller effektiva metoder från ett steg i evolutionsprocessen till ett annat. Framstegen blir i detta fall överförda till nästa steg och ökar exponentiellt med tiden för varje steg i utvecklingen. Informationen som då överförs kommer att öka. Man kan även se det som en avkastning på den evolutionära processen, som också ökar med tiden. Ju starkare och mer effektiv processen blir, desto mer resurser kan läggas ned på förbättringar, vilket resulterar i ännu mer tillväxt. Om man jämför teknologisk evolution med biologisk evolution, blir förväntningarna med teknologisk singularitet tydligare om man till exempel tittar på hur tekniska system kan förbättra sig själva.

Den teknologiska singulariteten har bland annat framställts som möjlig att kunna suddas ut gränsen mellan männ-

iska och maskin och diskuteras inom transhumanismen (synen att människors liv kan förlängas och förbättras med hjälp av teknisk utveckling). Många fördelar med teknologisk singularitet betonas just av framtida visioner inom transhumanism. Exempelvis hade man kunnat spara en persons minnen i molntjänst på olika servrar. Den teknologiska utvecklingen hade även möjliggjort att spara människors kroppar med hjälp av kryonik.

När det kommer till kritan är teknologisk singularitet enbart en teori som inte kan bevisas med säkerhet för att det är ett hypotetiskt antagande om framtiden. Även om det skulle kunna inträffa och skulle kunna innebära ett problem för mänskligheten längre fram, är det ingenting som man kan veta säkert. Under slutet av 1990-talet väckte fenomenet Y2K stor medial uppmärksamhet och döptes till "Y2K bug" i amerikanska medier. Folk var rädda för att diverse digitala system inte skulle kunna fungera som vanligt för att år 2000 riskerade att felaktigt uppfattas som 1900 på grund av hur datumen var inskrivna. Datorerna som programmerades från 1960-talet fram till 1980-talet hade datum vars år stod skrivna med två siffror istället för fyra siffror. Man beförde att det skulle inträffa ett systemfel vilket skulle påverka bland annat banker, flygplatser och till och med kärnkraftverk. Till exempel så är banker beroende av att digitala system räknar ut ränta och flygplatser av kommunikationen mellan flygplatser och flygplan, där resor registreras via tidtabeller. Detta inträffade inte och alla system fungerade som vanligt första dygnet år 2000. Det inträffade enstaka problem, exempelvis påverkades några flygplatser, men av det som hittills har bevisats blev Y2K-buggen inget större hot. Det inträffade inte heller fler problem i länder som knappt förberedde sig inför Y2K-hotet jämfört med länder som spenderade miljontals kronor på att förbereda sig inför en potentiell katastrof, baserat på vad man vet idag.

Bianca M.-Info Express
E: hello@infoexpress.se
www.infoexpress.se

Källor:
"singularity". *Encyclopedia Britannica*, publicerad 2016-08-01
"An Overview of Models of Technological Singularity", *The Transhumanist Reader*, publicerad 2013
"Y2K bug", *National Geographic*, oklart publiceringsdatum, senast uppdaterad 2022-05-20

Prenumerera på tidningen Info Express
10 utgåvningar för 250 kr

Köp direkt på: www.infoexpress.se/reklam

INFO EXPRESS

X Solutions HB. Org nr: 969778-9353
Tidningschef/Ansvarig utgivare: Laurentiu Mihai
E-post: office@infoexpress.se
Distribution: X Solutions HB
Tryck: Pressgrannar AB, Linköping

Kontaktuppgifter

Webbsida: www.infoexpress.se
Redaktion: office@infoexpress.se
Prenumeration: hello@infoexpress.se
Annonsering: annonsering@infoexpress.se
Hälsa på redaktionen: hello@infoexpress.se

Pris: ☕ FRIVILLIGT OM DU TYCKER
OM INNEHÅLLET!
GÄLLER VID UTDELNING

Swish: 123 213 99 05 X Solutions HB

Allt material i tidningen lagras digitalt. För ej beställt material ansvaras ej. De som sänder in material anses medge till digital lagring och publicering.



HYALURON

Extreme moisturising power

www.vaxkassetter.se

Snart öppnar Wisdome Malmö – 360 graders filmduk på plats i domteatern



Wisdome Malmö. Bild av: Pontus Wiahl

■ Nu är det snart dags för öppnandet av Wisdome Malmö – stadens nya upplevelsearena på Malmö Museer. 360-graders filmduken, som skapar en kupol runt besökarna, är nu på plats i den nya domteatern. Nu går verksamheten in i en testperiod för att sedan invigas med ett stort vetenskapskalas för hela familjen den 22–23 april.

När Wisdome Malmö slår upp dörrarna på Teknikens och Sjöfartens hus blir det en upplevelsearena med en 360-graders domteater, digitala labb och lärmiljöer. Med visualiserings- och framtidsteknik i framkant kommer upplevel-

searenan ta besökaren till platser som vi aldrig själva kunnat nå, se det som annars skulle vara dolt och skapa förståelse för det som är för smått, för stort, för snabbt eller för långsamt för människan att annars förstå.

– Vi ser verkligen fram emot att kunna öppna Wisdome Malmö som ger oss en fantastisk möjlighet att fortsätta utveckla museet som en stark samhällsaktör, genom att skapa nyfikenhet och förståelse för vår omvärld och samtid. Med visualiseringar och innovationer i fokus kan vi levandegöra och förmedla vårt natur- och kulturarv på helt nya sätt för att göra världen, forskningen och samhällsutvecklingen mer begriplig. En förutsättning för ett livslångt lärande, säger Mats Fastrup, biträdande chef på Malmö Museer.

Under början av året har byggarbetet

pågått för fullt i domteatern. Skärmen i domen är 11,5 meter i diameter och byggd av 103 aluminiumpaneler som monterats med cirka 10 000 nitar. Nu är den sista aluminiumplattan på plats och 360-gradersduken som skapar en kupol runt besökarna färdigmonterad.

När domteatern öppnar kommer den rymma 58 besökare. Det som återstår i byggprocessen innan Wisdome Malmö kan invigas är att installera fem projektörer som ska kalibreras i domen för att kunna visa domproduktioner i 360-grader och 3D samt test av teknik och flöden.

Wisdome Malmö invigs med ett stort vetenskapskalas för hela familjen på Teknikens och Sjöfartens hus den 22–23 april 2023. Det blir en helg full med spännande aktiviteter där malmöborna kommer få ta del av fascinerande experiment, programmering, VR-upplevelser, dataspel och mycket annat.

Vad är Wisdome Malmö?

Wisdome Malmö är en upplevelsearena med domteater, digitala labb och lärmiljöer. Upplevelsearenan ska inspirera, väcka nyfikenhet och skapa intresse för vetenskap, dåtidens händelser och framtidens utmaningar. Med hjälp av visualiseringar ska vi göra världen, forskningen och samhällsutvecklingen mer begriplig. Läs mer på malmo.se/wisdomealmalo

Info Express
E: hello@infoexpress.se
Källa: Malmö stad

Lund invaderas av zombies

■ Föreställ dig att Lund är lamslaget av ett okänt virus och satt i karantän. Odöda härjar på gator och torg. Din enda chans till överlevnad är att ta dig från "evacuationzone" till "safezone". Den 28 oktober genomförs för första gången det rysliga loppet Run for your lives i Lund. Nu är biljetterna släppta, vågar du ta dig an utmaningen?

Bröderna Erik och Gunnar Haneskog från Batalj Event besökte på tisdagen Lund i jakten på de läskigaste gatorna och gränderna. En bansträckning på 5–6 kilometer planeras genom staden som kommer att gå genom Lunds krokiga gator och ta dig genom en mängd läskiga scener och hinder. Allt kryddat med hungriga zombies och specialeffekter. Loppet har tidigare genomförts i Örebro, Göteborg och Uppsala och har lockat till sig tusentals löpare.

– Vi är väldigt glada över förfrågan från Visit Lund, och det är kul att få chansen att genomföra loppet i södra

Sverige. Lund känns helt rätt och vi är extremt taggade, säger Erik Haneskog på Batalj Event.

Run for your lives genomförs av Batalj Event i samarbete med Visit Lund och med ekonomiskt stöd från Lunds kommuns evenemangspott.

– Vi ser fram emot att Lund förvandlas till en zombiestad. Loppet passar både de erfarna motionslöparna och de skräckintresserade eftersom det inte är först i mål som räknas. Tillsammans med arrangören Batalj Event ska vi skapa en riktigt läskig upplevelse, sä-



Run for your Lives. Bild av: Pavel Kouzbek

ger Åsa Jensen, projektledare på Visit Lund.

Om Run for your lives:

Bli jagad av hundratals zombies medan du springer genom en zombieapokalyptisk stad, full av hinder och zombies. Spring för dina liv och ta dig i mål med så många livband kvar som möjligt. Ett skräcklopp på ca 5–6 km. Målet är att undvika att zombies tar alla dina tre liv, fastsatta i ett bälte runt midjan. Det är inte den bästa tiden som räknas, endast smartaste väg och smidigaste manöver.

Skrämmer du hellre än springer? Som zombie eller statist är du rekryterad till en unik skara lyckliga som får vara med och skådespela, skrämna och njuta av eventet på en parkettplats mitt i loppet. Uppgiften som zombie är egentligen enkel, ta livband om du får chansen och gör en bra skådespelarinsats som fruktad zombie.

Info Express
E: hello@infoexpress.se
Källa: Visit Lund

Öresundspendlingen ökade under pandemin



Trots pandemin ökade antalet Öresundspendlare år 2021. Foto: News Öresund - Johan Wessman

■ Trots krångel med skatt och socialförsäkring under coronapandemin ökade antalet Öresundspendlare med nästan 1 800 personer från år 2020 till 2021. Totalt pendlade 18 206 personer över sundet 2021. Det visar siffror som tagits fram av Region Skåne, Danmarks Statistik och SCB, och som presenterades under Region Skånes utvecklingsdag i veckan.

Mest ökade pendlingen bland dem som bor i Sverige och arbetar i Danmark – från 15 076 till 16 735 personer, vilket utgör en ökning med elva procent. Men även pendlingen från Danmark till Sverige ökade med sju procent, visar statistiken: från 1 424 till 1 525 personer. Det skedde trots att de som arbetade hemifrån Danmark för arbetsgivare i Sverige riske-

rade en skattesmäll under pandemin.

Fler detaljer om den nya statistiken kring gränspendling kommer att presenteras av Region Skånes analysenhet senare under mars.

Info Express
E: hello@infoexpress.se
Källa: News Öresund

Störst befolkningstillväxt på danska sidan under 2022 – nu har Öresundsregionen 4,2 miljoner invånare

■ Öresundsregionens befolkning ökade under förra året med nästan 42 200 till 4 156 052 invånare vid årsskiftet 2022/2023. Det motsvarar en befolkningsökning på en procent. Befolkningstillväxten var starkast på den danska sidan, där befolkningen ökade med 1,1 procent. I Skåne ökade befolkningen under året med 0,8 procent, vilket var högre än Sveriges riksgenomsnitt. Öresundsregionen omfattar Region Sjælland, Region Hovedstaden och Region Skåne. Det dansk-svenska politiska samarbetet Greater Copenhagen omfattar utöver Öresundsregionen även Region Halland. I Greater Copenhagen-geografiska ökad befolkningen med 44 700 till 4 498 857 invånare under 2022 – en ökning motsvarande en procent.

Fakta
Öresundsregionens befolkning 2023 antal invånare (förändring i procent under 2022)

Öresundsregionen: 4 156 052 (+1,0%)
Greater Copenhagenregionen: 4 498 857 (+1,0%)
(omfattar Öresundsregionen + Region Halland)

Region Hovedstaden: 1 891 871 (+1,3%)
Region Sjælland: 849 857 (+0,8%)
Region Skåne: 1 414 324 (+0,8%)

Info Express
E: hello@infoexpress.se
Källa: News Öresund

VÅRKAMPANJ



MIRELLE KONTINENTALSÄNG
180 x 200 cm.
Kvalitetssäng komplett med sänggavel, bäddmadrass & ben. 10 års garanti mot fjäder & rambrott.

Kampanjpris
18 490:-
Ord. pris 28 990:-

Vi levererar till
Öresundsregionen

Kampanjerna gäller t.o.m. 30/4 2023

KAMPANJPRIS
19 990:-
Ord. pris 23 990:-



EUFORIA 4-SITS
Djup & gigantisk stor soffa med underbart skön komfort. Flertalet storlekar & byggbar. Stort urval av tyger/färger. 5 års garanti på sitsar, 10 års garanti mot rambrott. 327 x 117 cm.

KAMPANJPRIS
13 290:-
Ord. pris 16 890:-



VIGEN 3-SITS med ÖPPET AVSLUT
Familjesoffa med fin sittkomfort och vändbara dyror. Finns i flertalet storlekar och varierade tyger/färger. 5 års garanti på sitsar, 10 års garanti mot rambrott. 215 x 252 cm.

Baltzarsgatan 31
Malmö
040 - 13 99 11
info@soffor&sangar.se
www.soffor&sangar.se

Soffor&Sängar
DIT BÄTTRE & DITT BÄTTRE

UPP TILL 35% PÅ FÖNSTER OCH FÖNSTERDÖRRAR*

*Erbjudandet gäller familjerna Elitfönster Original Alu, Original Trä, Retro och Vision



Erbjudandet gäller 27/2-30/3 2023



KÄVLINGE TOSTARPSVÄGEN 12 MÅN-FRE 6.30-17, LÖR 9-13
LÖDDEKÖPINGE VARUVÄGEN 3 MÅN-FRE 6.30-17, LÖR 10-14
SVALÖV TECKOMATORPSVÄGEN 18 MÅN-FRE 7-17, LÖR 9-13
 046-72 17 70 HEJDES.SE

Öresundsbron sänker priserna för sina stamkunder

■ Öresundsbron sänker priserna med sex-sju procent för alla avtalskunder, vilket finansieras med höjda priser för dem som betalar för en enskild resa. Dessutom kommer ett fast månadspris på 4 395 svenska kronor att införas som en möjlighet för pendlare som reser ofta över bron.

Samtidigt som priserna förändras byter också rabattavtalen namn – se faktarutan. Dessutom lanserar Öresundsbron en ny hemsida och en ny app är på gång.

– Efter de 23 år som bron funnits kan det bli ännu mer interaktion och integration mellan länderna. Vi vill bidra till att få kurvan att gå uppåt igen genom att göra det billigare att resa. När andra höjer priserna sänker vi dem. Vi vill göra det enklare att resa över bron och få fler att arbeta pendla, sade Öresundsbro Konsortiets vd Linus Eriksson vid en pressträff på tisdagen.

Flera av förändringarna har redan trätt i kraft. Prissänkningarna för fritidsresenärer (sju procent), pendlare (sju procent) och affärskunder (sex procent) gäller från och med idag, den 14 mars. Möjligheten till ett fast månadspris för pendlare ska däremot införas senast den 31 maj, enligt Öresundsbrons försäljning- och marknadsdirektör Berit Vestergaard. Från och med 17 april kommer samtidigt årskostnaden för rabattavtalen att öka något.

För Öresundspendlare kommer det framöver att finnas två möjligheter: att följa det generella avtalet där priserna sänks med sju procent, eller att välja månadspriset. Det går att byta mellan de två varianterna, utan bindningstid. Berit Vestergaard bedömer att ungefär hälften av pendlarna – de som kör oftast – kommer att tjäna på att välja månadsabonnemanget – Öresundspendler+.

I samband med att de nya förändringarna införs slopas samtidigt brobizzen för de flesta kunder. I stället anmäler kunderna bilens registreringsnummer hos Öresundsbron, och sedan läses det av automatiskt när de passerar betalstationen.

För en grupp kommer det däremot att bli dyrare att resa över Öresundsbron framöver, nämligen de som inte har något rabattavtal utan betalar ordinarie pris för sin överfart. För denna grupp höjs priserna med sex-sju procent.



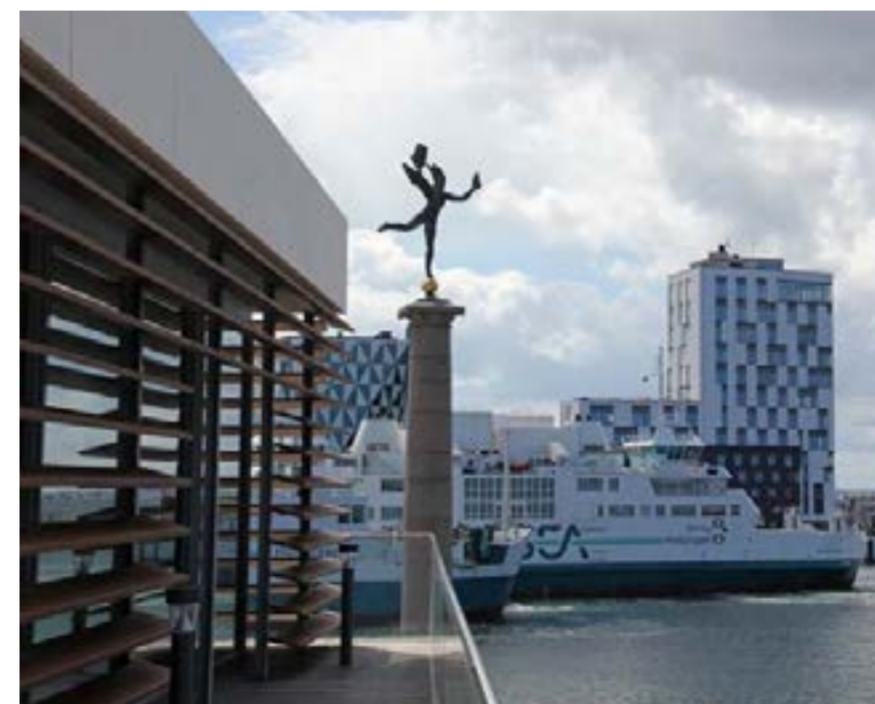
Infrastruktur för gränsöverskridande transporter prioriteras inte i de nordiska ländernas transportplaner, visar ny rapport. Foto: News Öresund

Fakta: Rabattavtal och priser framöver

Typ av avtal		Prisförändring
ÖresundGO	För privatkunder	-7%
ÖresundPendlare	För pendlare	-7%
ÖresundPendlare+	För pendlare som väljer månadskort	Fast pris på 4 395 SEK / 2 995 DKK – den som reser 20 dagar i månaden sparar 877 DKK
ÖresundBusiness	För företagskunder	-6%
Normalpris	För enkelbiljetter	+6-7%

Info Express / E: hello@infoexpress.se
 Källa: News Öresund

Helsingborg bildar innovtionsdistrikt i Oceanhamnen – Malmö utreder startup-distrikt



Oceanhamnen ner mot Campus blir området för Helsingborgs nya innovationsdistrikt. Foto: News Öresund

■ Tillsammans med Region Skåne, Lunds universitet och näringslivet skapar Helsingborgs stad Helsingborg Innovation District, HEIDI. Det framgår av ett pressmeddelande. Tanken är att innovationsdistriktet ska knyta samman olika aktörer, fungera som katalysator och bidra till nya innovationer. Innovationsdistriktet etableras i Oceanhamnen och sträcker sig sö-

derut till Campus Helsingborg och RecoLab. Liknande planer finns även i Malmö. Kommunstyrelsen i Malmö meddelade förra sommaren att staden utreder bildandet av ett startup-distrikt med den kommunala inkubatorn Minc som utgångspunkt.

Info Express
 E: hello@infoexpress.se
 Källa: News Öresund

Danmark: Uppgift i danska medier: prisfall på väg i flera livsmedelskedjor



Foto: News Öresund

■ Enligt danska nyhetsbyrå Ritzau och danska TV2 uppger företagen bakom livsmedelskedjor som Lidl, Meny, Spar, Føtex, Bilka och Netto att de förväntar sig prisfall på en lång rad varugrupper. Anledningen är förväntade prisfall hos deras leverantörer. Det är osäkert om vilka varor det gäller och när det ska ske. Tyskägda Lidl uppger dock i ett pressmeddelande att priset på smörprodukter från deras egna varumärken sänks redan denna vecka.

Info Express
 E: hello@infoexpress.se
 Källa: News Öresund

IMPRESSIVE
REJUVENATION EFFECTS



WWW.XTAKES.SE

TURN BACK
THE TIME



Stigande matpriser - är det värre i Sverige?

■ De snabbt ökande matpriserna slår hårt mot konsumenterna och eldar på inflationen. Är situationen värre i Sverige än i andra EU-länder? Svaret beror delvis på vilket tidsperspektiv vi har. Det visar en Fokusrapport från AgriFood Economic Centre på Ekonomihögskolan, Lunds universitet och Sveriges Lantbruksuniversitet.

– Vår jämförelse visar att Sverige inte skiljer sig från genomsnittet för euroländerna när vi tittar på hela perioden. Men utvecklingen skiljer sig tydligt mellan olika länder under delar av perioden. Under andra halvan av 2022 var prisökningarna i Sverige något högre än genomsnittet i euroländerna och i slutet av 2022 avtog prisökningstakten i Danmark och Finland medan priserna i Sverige och de flesta andra euroländer fortsatte uppåt, säger Fredrik Wilhelmsson, föreståndare vid AgriFood Economics Centre.

I Fokusrapporten diskuteras även möjliga orsaker till att prisökningarna på livsmedel kan skilja sig mellan länder inom EU trots en inre marknad och en gemensam jordbruks- och handelspolitik. Skillnader i prisökningstakt för livsmedel mellan EU-länder kan uppstå på grund av exempelvis skillnader i konkurrens i livsmedelskedjan, importkostnader, energikostnader i livsmedelsproduktionen och nationell politik. Under 2022 har Sverige mött förhållan-

devis höga importkostnader till följd av kronans försvagning:

– Den stora ökningen av svenska importpriser sammanfaller med en försvagning av kronan. Det har alltså blivit dyrare att importera livsmedel till Sverige. Dyrare import jämfört med andra EU-länder har sannolikt bidragit till den höga prisökningstakten i Sverige under andra halvan av 2022, säger Fredrik Wilhelmsson.

Skillnader i konkurrensen i livsmedelskedjan kan påverka vilket genomslag ökade kostnader i produktionen av jordbruksprodukter och livsmedel får på konsumentpriserna och på så vis skapa skillnader i prisökningstakt mellan EU-länder. Fortsatta studier av konkurrensen i den svenska livsmedelskedjan är nödvändiga för att förstå dess betydelse för de snabbt ökande livsmedelspriserna i Sverige under 2021 och 2022. AgriFood Economics Centre kommer att studera dessa frågor under andra halvan av 2023.



Stiger matpriserna mer i Sverige än i andra EU-länder?

Fakta om studien

Studien tittar på perioden januari 2021 till december 2022 och använder Harmonized Index of Consumer Prices (HICP) för att jämföra prisutvecklingen på livsmedel mellan länder. HICP är ett harmoniserat mått för EU-länderna och baseras på nationella mätningar av prisnivån. För att sammanfatta prisutvecklingen på livsmedel skapas ett prisindex baserat på en konsumtionskorg som är representativ för vad hushållen konsumerar. Eftersom livsmedelskonsumtionen skiljer sig åt mellan EU-länder varierar också de nationella konsumtionskorgarna. Skillnader i uppmätt prisökningstakt för livsmedel mellan

länder påverkas därför av vilka varor som ingår i de nationella konsumtionskorgarna. Om hushållen i ett land konsumerar förhållandevis mycket av en vara som stiger mycket i pris, kommer prisökningen för den varan att få ett förhållandevis stort genomslag i den uppmätta nationella prisökningen. Följaktligen kan variationer mellan länder i konsumenternas preferenser för olika produkter bidra till skillnader i den uppmätta prisökningstakten.

Info Express
E: hello@infoexpress.se
Källa: Lunds universitet

Svenska migrationsministern vill ta efter danska asylpolitikens "framgångsrecept": "Tydligt att man jobbar på ett helt annat sätt"

■ Måndagen den 20 mars träffade migrationsminister Maria Malmer Stenergard (M) sin danska kollega, udländinge- och integrationsminister Kaare Dybvad Bek (S) i Köpenhamn. Det var det tredje svenska ministerbesöket i år i det västliga grannlandet, efter nordenminister Jessika Roswall och finansminister Elisabeth Svantesson.



Sveriges migrationsminister Maria Malmer Stenergard (M) på Sveriges ambassad i Köpenhamn. Foto: Henrik Smångs/News Öresund

• Det är den danska migrationspolitiken i allmänhet och den så kallade Hjemrejsestyrelsen (ung. Hemrejestyrelsen) i synnerhet, som väckt den svenska regeringens intresse, berättar Maria Malmer Stenergard på en pressträff på Sveriges ambassad i Köpenhamn. Hon kallar den danska politiken för ett "framgångsrecept":

– De har lyckats väldigt väl med att öka det frivilliga återvändandet. Det är tydligt att man jobbar på ett helt annat sätt, man pratar återvändande redan från dag ett, säger Maria Malmer Stenergard.

Vill få fler att återvända frivilligt med "motiverande åtgärder"

Hjemrejsestyrelsen inrättades i Danmark 2020 och ligger under Udländinge- och Integrationsministeriet. Styrelsen har ansvar för att asylsökande som fått avslag reser hem, genom "motiverande åtgärder" som rådgivning och samtal, men också ekonomiskt stöd till frivilliga återvändare.

Under 2021 sjönk antalet avvisade asylsökande som inte ville åka hem från 1 155

till 806, enligt Hjemrejsestyrelsen och är nu nere på 537.

– Om man arbetar nära de enskilda individerna och erbjuder fördelar med att åka hem lyckas man också i större utsträckning med att få dem att återvända. Det har varit en utmaning i många europeiska länder, som vi kommit i mål med, säger Kaare Dybvad Bek.

"Beredd att överväga alla metoder som verkar fungera"

Den danska migrationspolitiken är väldigt "strukturerad" enligt Maria Malmer Stenergard, och tar svenska lagen om eget boende (EBO) som exempel, som säger att asylsökande har rätt att ordna eget boende under sin asylprocess.

I Danmark bor asylsökande på särskilda boenden med daglig kontakt med sina handläggare, vilket i sin tur "bygger förtroende" och "underlättar ett återvändande" vid nekad asyl, enligt migrationsministern.

– Jag är beredd att överväga alla metoder

som verkar fungera här, säger Maria Malmer Stenergard.

Har danskarna något att lära av den svenska migrationspolitiken?

– Jag tycker att de har varit lite mer förutseende än vad vi har varit, både när det gäller brottsbekämpning och migration. Av de områdena jag ser dagligdags i mitt jobb så är det snarare vi som har att lära av Danmark, säger Maria Malmer Stenergard.

Kaare Dybvad Bek anser däremot att man i Danmark har för få personer med etnisk minoritetsbakgrund i politiken:

– Jag tror att Sverige på vissa sätt har fått mera ut av sin integrationsinsats i förhållande till specifika grupper, som chilenser och iranier, som i stor utsträckning är en del av föreningslivet och i politiska organisationer. Där har man lyckats bra i Sverige, tänker jag.

Info Express
E: hello@infoexpress.se
Källa: News Öresund – Henrik Smångs

Sysselsättningen i Danmark fortsätter att nå nya rekordnivåer



Sysselsättningen i Danmark nådde en ny rekordnivå i januari med totalt 2 976 900 personer. Foto: News Øresund

■ Trots prognoser om lågkonjunktur, hög inflation och ekonomisk osäkerhet kommer allt fler danskar i arbete. I januari i år ökade antalet sysselsatta med 4 400 personer till totalt 2 976 900 personer, vilket är en ny rekordnivå. Bortsett från en liten minskning i juli i fjol så har den danska sysselsättningen nu ökat 24 månader i rad. Det visar de senaste siffrorna från Danmarks Statistik.

Sysselsättningen ökade i 13 av alla 19 branscher. Procentuellt ökade sysselsättningen mest inom energiförsörjning där sysselsättningen steg med över fem procent mellan december och januari. Den största minskningen skedde inom råvaruutvinning, där sysselsättningen sjönk med 2,5 procent. Inom hotell och restaurangbranschen minskade sysselsättningen för femte månaden i rad. Samtidigt är det 9 600 fler sysselsatta i branschen jämfört med januari 2022.

Info Express E: hello@infoexpress.se Källa: News Øresund

Expertgrupp vill minska ytan på Lynetteholmen med en tredjedel – halvön påverkar saltvattenflödet till Östersjön

■ Den konstgjorda halvön Lynetteholmen i Köpenhamns hamninlopp skulle ha en avgörande påverkan på tillförseln av saltvatten till Östersjön och i förlängningen för möjligheten för djur och växter att leva där. Det menar en politiskt tillsatt expertgrupp, inkopplad i samband med en miljökonsekvensbeskrivning för projektet. Experterna rekommenderar att Lynetteholmens yta bör minskas med en tredjedel för att blockeringseffekten ska avta. Det rapporterar TV2 Kosmopol. Riskerna med att blockera flödet av saltvatten till Östersjön har tidigare lyfts upp av Länsstyrelsen i Skåne.



Illustration: COWI, Arkitema, Tredje Natur

Lynetteholmen är en konstgjord halvö i Köpenhamns hamninlopp som folket 2021 beslutade att ge byggstart för. Projektet har mötts av protester både från kommuner och experter i Danmark samt från aktörer på den svenska sidan. Protesterna har bland annat lett till att deponerade jordrester från anläggningsarbetet stoppades från att dumpas i Køge bukt och istället kommer att byggas in i halvöns jord-

lager vid anläggandet. Nu har anläggningsarbetet inletts och en "ram" som utgör den första fasen av halvön har byggts och som kommer att fyllas upp med jordmassor.

Blockerar djup ränna i Öresund

En referensgrupp med experter, politiskt tillsatt i samband med en miljökonsekvensbeskrivning för projektet, konstaterar nu att riskerna med att

halvön ska blockera saltvattenflödet från Kattegatt genom Öresund och till Östersjön är påtagliga. Särskilt är det den sista tredjedelen av halvön, längst ut mot Öresund, som skulle blockera Kongedybet, som är en av tre djupa rännor på Öresunds botten där saltvattnet flödar.

– Vi uppmärksammar att det är den yttersta tredjedelen av Lynetteholmen som skapar alla problemen med salt och vatten till Östersjön. Då tycker vi att man ska överväga om Lynetteholmen ska göras helt så stor som planerat, eller om man ska göra den en tredjedel mindre och liksom hålla sig på kanten av Kongedybet. För då skulle vi inte ha detta problem, säger Stig Markager, professor i havsmiljö vid Aarhus universitets afdelning i Roskilde, till TV2 Kosmopol.

Akkumulerad effekt

Saltvattenflödets påverkan har även tagits upp av Länsstyrelsen i Skåne i det remissvar för Lynetteholmenprojektet som man tidigare har lämnat in. Halvön planeras att bli 2,75 kvadratkilometer som fullt utbyggd. Lynetteholmen har i miljöövningar ansetts blockera 0,25 procent av flödet av saltvatten till Östersjön, vilket utvecklingsbolaget By & Havn har menat är av liten betydelse, men detta håller inte expertgruppen med om.

– Det har ju en ackumulerande effekt. Det är 0,25 procent mindre salt år efter år efter år. Och det kommer vara så i hundra år tills Östersjön har en lägre salthalt och en ny balans etablerats. Därför kan små förändringar som ackumuleras med tiden få en stor effekt, säger han.

Stig Markager menar att Danmark har ett särskilt ansvar kopplat till Östersjön.

– Vi ligger ju som en propp in till Östersjön. Så allt som vi gör, påverkar Östersjöns biodiversitet.

Utvecklingsbolaget By og Havn, som är byggherre för projektet och ägs till 95 procent av Köpenhamns kommun och 5 procent av danska staten, samt Danmarks transportminister har valt att avböja att kommentera expertgruppens rekommendation, skriver TV2 Kosmopol.

Fakta: Ny stadsdel för 35 000 invånare Lynetteholmen kommer vid färdigställandet fram emot år 2070 att bli en ny stadsdel i Köpenhamn med plats för 35 000 invånare och lika många arbetsplatser. Det är även meningen att halvön ska skydda Köpenhamns centrala delar mot framtida stormfloder.

Info Express
E: hello@infoexpress.se
Källa: News Øresund

✓ Låga Priser ✓ Delbetalning ✓ Test-Cykla ✓ God Service ✓ Nöjda Kunder

ELCYKELPUNKTEN

Påskerbjudande på flertal elcykelmodeller
Välkommen in till butikerna för pris och möjlighet till provcykling



MALMÖ, MOBILIA
Per Albin Hanssons väg 32B

HELSINGBORG, VÅLA
Marknadsvägen 9, Våla Centrum

Framtidens fasader kan bestå av skånska rester

■ I framtiden kan lokalt skördade byggmaterial bidra till att bygga fastigheter med betydligt lägre miljöpåverkan än i dag. I ett nytt projekt undersöks möjligheterna för ett cirkulärt fasadsystem som byggs med material som hampa, träfiber och fårull.

Den svenska byggsektorn står idag för 50 procent av användningen av råvaror och 35 procent av avfallsproduktionen. Dessutom är sektorn beroende av importerat material som ofta innebär långa transporter, stora utsläpp och sårbarhet när det gäller tillverkning och distribution.

– Byggbranschen är på ett sätt konservativ och använder samma material som den alltid har gjort. Samtidigt är många byggbolag aktiva när det gäller att hitta nya sätt att bygga mer hållbart. Vi vill titta på möjligheterna att hitta nya lokala och cirkulära biobaserade byggmaterial, säger Jouri Kanters, lektor vid Avdelningen för energi och byggnadsdesign.

Cirkulärt och lokalt

Tillsammans med forskarkollegan Paulien Strandberg har han fått anslag från Energimyndigheten för att försöka ta fram ett cirkulärt fasadsystem som består av material som skördas lokalt, som kan byggas upp och

tas ner på ett enkelt sätt och som har låg miljöpåverkan. Materialen ska komma från lantbruk och hav eller från restmaterial som finns tillgängliga lokalt.

– I Skåne produceras till exempel mycket halm, totalt fyra miljoner kubikmeter varje år, och det blir mycket övers. Material som används till byggnation ska inte konkurrera med matproduktionen, säger Jouri Kanters.

I första steget tittar forskarna främst på vad som finns tillgängligt i södra Sverige. Andra material som skulle kunna vara aktuella är exempelvis lin, fårull, cellulosa-, hampa- och träfiber.

Det är många faktorer att ta hänsyn till, förutom den låga miljöpåverkan måste byggmaterialen vara ekonomiskt möjliga att bygga med samt givetvis uppfylla alla krav på isoleringsförmåga, brandsäkerhet och andra regler som finns inom byggbranschen.



Bild: Pixabay

Klimatdeklaration krävs

Sedan 1 januari 2022 ska alla större byggnader göra en klimatdeklaration där man anger fastighetens miljöpåverkan under hela vägen från att råmaterial produceras till att huset är inflyttningsklart.

– Från 2027 kommer det att finnas en maxgräns för hur stor miljöpåverkan får vara, och därför tror vi att de lokala materialen kan vara intressanta för branschen, säger Jouri Kanters.

Projektets mål är att bidra till att resurser kan besparas i hela kedjan, från byggmaterial till transporter och utsläpp, och till en cirkulär syn där byggbolagen även räknar in hur materialen kan återanvändas den dag fastigheten rivs.

– Genom att använda biobaserade restflöden från lantbruket kan också

andra aspekter gynnas, som biologisk mångfald, minskad kemikalieanvändning och minskade utsläpp, säger Jouri Kanters.

Fakta: Förstudie för ett fullständigt cirkulärt fasadsystem för lokalskördade byggmaterial

I projektet "Förstudie för ett fullständigt cirkulärt fasadsystem för lokalskördade byggmaterial, LO-CP", finansierat av innovationsprogrammet RE:Source, ingår att tala med såväl bönder som byggbransch om vilka möjligheter som finns för ett sådant fasadsystem och att ta fram prototyper i olika materialkombinationer för att undersöka deras funktion och miljöpåverkan.

Info Express
E: hello@infoexpress.se
Källa: Lunds universitet

Klimatet: Parlamentet röstar för att minska EU-ländernas utsläpp med 40 procent



Första turen med Volvos el-lastbil FH Electric över Öresundsbron med svenskt mineralvatten på väg till Danmark. Foto: Öresundsbro Konsortiet

■ I den nya förordningen om ansvarsfördelning minskas EU-ländernas högsta tillåtna utsläppsnivå av växthusgaser från transporter, byggnader och jordbruk till 2030.

Parlamentet antog på onsdagen (den 15:e mars 2023 n.r.), med 486 röster för, 132 röster emot och 10 nedlagda röster, en omarbetning av den så kallade förordningen om ansvarsfördelning. I förordningen fastställs bindande årliga mål för att minska växthusgasut-

släpp för varje EU-land. Målen gäller utsläpp från vägtransport, uppvärmning av byggnader, jordbruk, småskaliga industrianläggningar och avfallshandling. Förordningen reglerar för närvarande ungefär 60 procent av alla utsläpp i EU.

I den omarbetade lagen ökas EU:s utsläppsmålsminskningsmål till 2030 från 30 till 40 procent jämfört med 2005 års nivåer. För första gången måste nu alla EU-länder minska sina växthusgasutsläpp med mål som ligger mellan 10 och 50 procent. Medlemsländernas mål för 2030 baseras på BNP per capita och kostnadseffektivitet. EU-länderna kommer också att behöva se till att de inte överskrider sina årliga utsläppstilldelningar.

Flexibilitet och insyn

EU-länderna behöver flexibilitet för att både kunna uppnå målen och samtidigt säkerställa en rättvis och socialt jämlik omställning. Lagen skapar balans mellan detta behov av flexibilitet och EU:s behov av att täppa till kryphål så att de allmänna minskningsmålen uppnås. Därför finns det gränser för hur mycket utsläpp medlemsländerna kan spara från föregående år, låna från kommande år samt i vilken utsträckning handel med utsläppstilldelningar tillåts mellan medlemsländerna.

På Europaparlamentets begäran kommer EU-kommissionen att offentliggöra lättåtkomlig information om de nationella åtgärder. Syftet är att kunna hålla EU-länderna ansvariga.

Citat

Efter omröstningen sa föredraganden och den svenska moderaten Jessica Polfjärd så här: "Med den här lagen tar vi ett stort steg mot att nå EU:s klimatmål. De nya reglerna kring nationella utsläppsminskningar säkerställer att alla medlemsländer bidrar och att de kryphål som finns i dag täpps till. På det sättet skickar vi en tydlig signal att EU på allvar är en global förkämpe för en konkurrenskraftig och effektiv klimatagenda."

Nästa steg

Nu måste texten formellt godkännas av rådet. Den kommer sedan att offentliggöras i EU:s officiella tidning och träda i kraft 20 dagar senare.

Bakgrund

Förordningen om ansvarsfördelning är en del i det så kallade 55-procentspaketet ("Fit for 55"), EU:s plan för att minska växthusgasutsläppen med minst 55 procent fram till 2030 jämfört med 1990 års nivåer, i linje med EU:s klimatlag.

Info Express
E: hell@infoexpress.se
Källa: Europaparlamentet

Klimatmodellerna för Arktis är för försiktiga

■ Modellerna som används av bland annat FN:s klimatpanel IPCC för att beräkna klimatförändringarna räknar fel på Arktis framtid. Forskare vid bland annat Göteborgs universitet menar att uppvärmningen kommer att gå mycket fortare än beräknat.

Arktis havsis och bistert klimat gör att antalet observationer i denna del av världen är relativt få. Det innebär att klimatmodellerna som används för att förutspå framtiden i Arktis inte har kunnat kalibreras mot verkligheten i lika stor utsträckning som på andra ställen på jordklotet.

Forskare från bland annat Göteborgs universitet jämför i två vetenskapliga studier klimatmodellernas data och antaganden med observationer som har gjorts. Slutsatsen är att uppvärmningen av Arktis kommer gå mycket fortare än vad klimatmodellerna visar.

Modellerna underskattar konsekvenserna

– Klimatmodellerna underskattar kon-

sekvenserna av klimatförändringarna. Det relativt varma vattnet i polartrakterna är ännu varmare och närmare havsisen i verkligheten. Vi tror därför att polarisen kommer att smälta undan snabbare än beräknat, säger Céline Heuzé, forskare i klimatvetenskap vid Göteborgs universitet och huvudförfattare till den ena studien.

Varmt vatten strömmar upp i polarhavet via Framsundet mellan Grönland och Svalbard. Men mängden vatten och temperaturen på vattenströmmen är för lågt angivna i klimatmodellerna, vilket är ett exempel på varför klimatmodellernas beräkningar inte stämmer. Även skiktningen av vattnet i polarhavet är felaktig. Forskarna visar att det finns ingen konsensus



Bild av CHRISTIAN PFEIFER/Pexels

bland modellerna om vad som kommer hända i Arktiska Ishavet under den globala uppvärmningen.

Datainhämtning i Arktis måste prioriteras

– Detta är allvarligt. Om världens regeringar och organisationer ska kunna lita på klimatmodellerna måste de revideras. Därför behöver forskningen och datainhämtningen i Arktis prioriteras. I dagsläget kan vi inte ge en bra prognos på hur fort isarna smälter i Arktis, säger Céline Heuzé.

Arktis är ett viktigt område för att kunna beräkna hur kraftig den globala uppvärmningen kommer att bli

framöver. Havsisen bidrar med en albedoeffekt där den vita ytan reflekterar bort solljuset. Om isen försvinner ökar solinstrålningen till jorden.

– Vi behöver en särskild anpassad klimatmodell för Arktis. Generellt går det inte att använda samma modell för hela jordklotet, förutsättningarna är så olika. Det tar för lång tid att efterjustera klimatmodellernas utfall, det är bättre att skapa en särskild modell för Arktis som beaktar processerna i havet och det omgivande landområdena korrekt, säger Céline Heuzé.

Info Express
Källa: Göteborgs universitet

Stor vårkampanj!

Välkommen till årets stora vårkampanj och fynda bland tusentals kvalitetsmattor.

20% - 30% - 40% Rabatt!

Orient-, moderna-, Röllakan-, Kelim-, Runda-, Plast-, heltäcknings-, Tras-mattor mm

Du kan även alltid handla via vår webbshop!

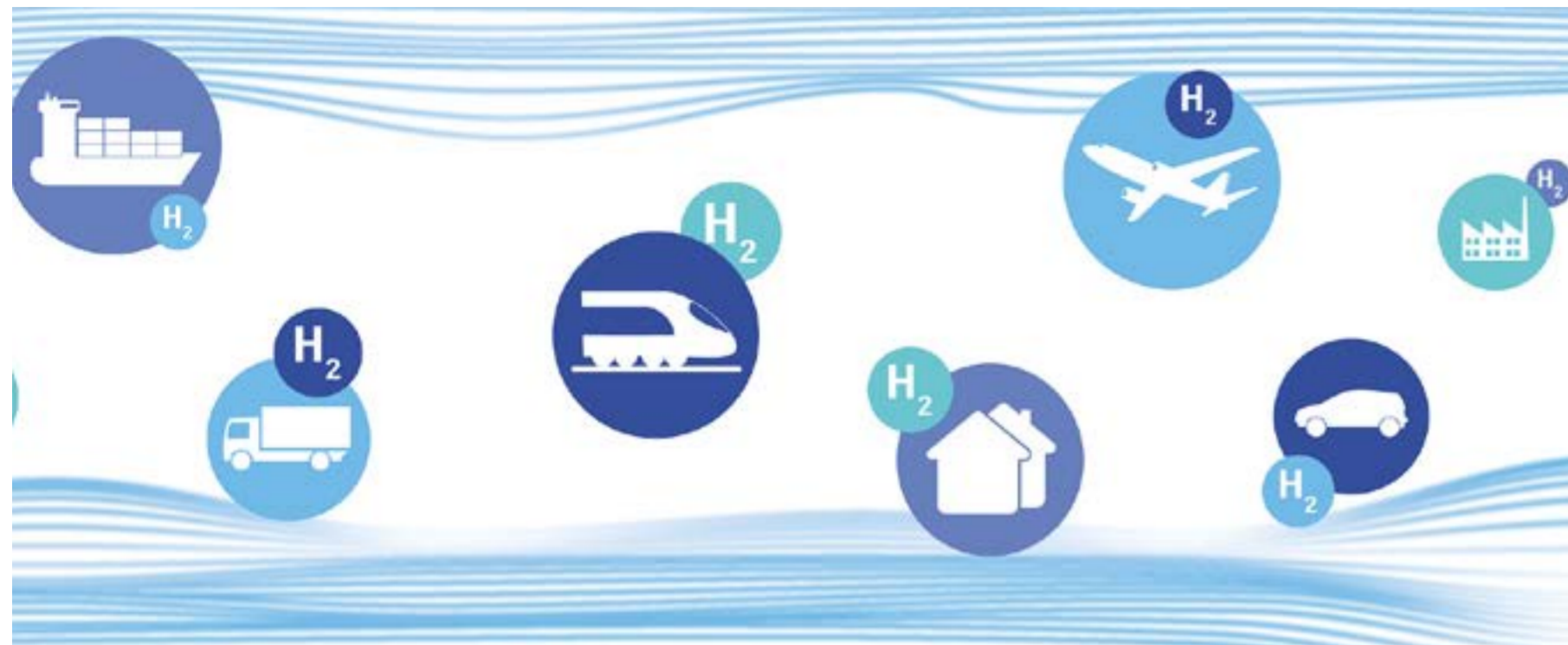
NESSIMS

Malmö: Hornyxegatan 9 . Tel: 040-734 40

Måndagar-onsdagar 9.30-18 . Lördagar 10-15 . Söndagar 11-15 . www.nessims.se

Hemleverans inom Öresundsregionen!

Så utvinner mikroorganismer vätgas ur atmosfären



Vätgas kan minska vårt beroende av fossila bränslen som bensin och diesel. Bild av Roman/Pixabay.

■ En helt ny biologisk metod för att extrahera vätgas från luft har identifierats av forskare vid bland annat Uppsala universitet. Forskningen har utförts av ett internationellt och tvärvetenskapligt forskarlag och publiceras i tidskriften Nature. Upptäckten kan på sikt bidra till ett minskat beroende av fossila bränslen.

Att minska vårt beroende av kol och olja genom att utveckla nya bränslen har varit ett hett forskningsområde i många år. Framför allt har forskare och industrin alltmör inriktat sig på vätgas som en framtida energibärare för att komplettera batterier. Idag är vi beroende av den dyrbara metallen platina för att extrahera energin ur vätgas, vilket inte ger någon storskalighet.

Evolutionen har dock redan utvecklat en avancerad vätgasekonomi och den energirika vätgasmolekylen används som föda av många mikroorganismer.

Naturlig del av metabolismen

Vätgas är en naturlig del av metabolismen för många grönalger och bakterier. De molekylära maskiner, eller enzym, som står för tillverkning och förbränning av den energirika vätgasen kallas för hydrogenaser. Tack vare sin extremt höga kapacitet har hydrogenaser länge varit i fokus för forskare som arbetar med förnybar energi. Dessa enzymer uppstod dock tidigt under evolutionen och utvecklades långt innan fotosyntesen fyllde atmosfären med syre, och de är således generellt sett dåligt anpassade för vår syrerika atmosfär.

– Vätgasmetabolism har klassiskt sett varit förknippat med organismer i speciella syrefattiga miljöer rika på vätgas som till exempel våtmarker. På senare år har dock vätgasens betydelse även i syrerika miljöer börjat uppmärksammas. Innan den här rapporten har det dock inte varit utrett

hur mikroorganismer kan tillgodogöra sig de spårämnen av vätgas vi har i atmosfären, eller leva på luft om man vill uttrycka sig mer målande, säger Gustav Berggren, lektor och forskningsgruppledare vid Uppsala universitet.

Att leva på luft

Forskare vid bland annat Uppsala universitet har nu isolerat och kartlagt en unik variant av ett så kallat nickel-järn hydrogenasenzym som inte bara tål syrgas, utan även är kapabelt att extrahera de spårämnen av vätgas som finns i vår atmosfär för att därigenom förse bakterien med energi.

– Den här studien har klarlagt hur mikroorganismer kan överleva i extrema miljöer. Genom att livnära sig på vätgasen som de fångar upp ur atmosfären klarar de sig i miljöer som saknar såväl vatten som uppenbara näringskällor, som till exempel polarregionerna. Studien ökar därigenom vår förståelse för atmosfärens betydelse för att upprätthålla vår diversitet av mikroorganismer och kan ge ledtrådar när vi letar efter liv på nya platser, säger Princess Cabotaje, doktorand vid Uppsala universitet.

– Vår studie visar hur detta unika enzym har anpassats på strukturell nivå genom evolutionen för att inte bara fungera i syrerika miljöer utan även fånga in extremt låga halter av vätgas. Att utvinna energi ur luft är knappast av direkt intresse för oss människor, men detta enzym visar

hur evolutionen har utvecklat extremt effektiva och robusta system för att hantera vätgas baserat på enkla byggestenar som järn och nickel. Detta kan i sin tur inspirera vår design av nya katalysatorer för denna kemi, säger Moritz Senger, forskare vid Uppsala universitet.

Studien är ett samarbete mellan forskare från bland annat Australien, Storbritannien och Sverige.

Info Express
E: hello@infoexpress.se
Källa: Uppsala universitet/
Linda Koffmar

Eriks
Biluthyrning

0736 - 577 577 ERIKS-BILUTHYRNING.SE

MINIBUSSAR | SKÅPBILAR | LÄTTA LASTBILAR

LUND - ARLÖV/MALMÖ - HELSINGBORG

Vi finns tillgängliga på telefon för bokning och frågor
05:00-23:00 365 dagar om året.

Skanna och boka fordon



En blandning av träd renar stads- luften bäst

■ Barrträd är generellt bättre på att rena luften från luftföroreningar än lövträd. Men lövträd kan vara bättre på att fånga upp partikelbundna föroreningar. En ny studie ledd av Göteborgs universitet visar att vilket träd som är bäst på att rena luften beror på vilken förorening det handlar om.

Träd och annan grönska i städer bidrar med många nyttor som är viktiga för invånarnas välbefinnande. Bland annat filtrerar trädens blad och barr bort luftföroreningar och minskar på så sätt befolkningens exponering för skadliga ämnen i luften. Men vilka träd renar luften mest effektivt? Forskare från Göteborgs universitet har samlat in blad och barr från elva olika träd som växer på samma plats i Botaniska trädgårdens arboretum (trädsamling) i Göteborg och analyserat vilka ämnen som de har fångat upp.

– Trädsamlingen ger en unik möjlighet att testa många olika trädarter med liknande miljöförhållanden och expo-

nering för luftföroreningar, säger Jenny Klingberg, forskare vid Göteborgs botaniska trädgård.

Hälsovådliga föroreningar

Totalt analyserades 32 olika föroreningar, varav en del är bundna till partiklar i olika storlek. Andra är i gasform. Det finns ett bevisat samband mellan exponering för luftföroreningar och en ökad risk för sjukdomar i hjärt- och kärlsystemet och problem med luftvägarna. Fokus i projektet har varit PAH:er (polycykliska aromatiska kolväten). I städer är trafiken den största källan till utsläppen av dessa kolväten som släpps ut vid ofullständig förbränning i motorerna.

– Våra analyser visar att olika trädarter har olika förmågor att ta upp luftföroreningar. Barrträd tar oftast upp mer gasformiga PAH:er än lövträd. En annan fördel med barrträd att de även fungerar som luftrenare på vintern, då luftföroreningshalterna vanligen är som högst, säger Jenny Klingberg.

Barr renade luften i flera år

Forskarna såg också att barr fortsatte att ta upp luftföroreningar under flera år, vilket löv av naturliga skäl inte gör. Men lövträden hade andra fördelar. De var effektivare på att rena luften från partiklar, vilket tros bero på att bladen har en större yta som partiklarna kan fastna på.

– Det skilde mer mellan de olika arterna än vad vi hade trott. Allra bäst i testet var lärkträdet, som är ett barrträd som tappar sina barr varje höst. Lärken tog upp allra mest partikelbundna föroreningar, men var också bra på att fånga in gasformiga PAH:er, säger Jenny Klingberg.

Barren och bladen bryter dock inte ner föroreningarna i någon större utsträckning, även om solljus kan starta en sådan process. Det finns alltså en risk att myllan under träden blir förgiftad av föroreningarna när bladen och barrnen multnar. Ekosystemet i marken riskerar därmed också att påverkas, även om detta inte har undersökts i studien som publicerats i tidskriften Ecological Indicators.

– Föroreningarna verkar inte påverka trädens fotosyntes, klorofyllinnehållet är lika stort i de mest förorenade de-

larna av Göteborg jämfört med träd som växer i miljöer med mindre föroreningar. Men det kan nog se annorlunda ut i städer med ännu sämre luft, säger Håkan Pleijel, professor i tillämpad miljövetenskap vid Göteborgs universitet, som lett projektet.

Noggrann stadsplanering behövs

Men det inte bara att sätta i gång och fylla städernas gator med träd för att skapa en bättre luftmiljö för de boende. En rad faktorer avgör nyttan. En allé med träd i ett trångt gatuumråde minskar omblandningen av luften vilket gör att halterna av föroreningar vid en trafikerad gata snarare kan öka lokalt på grund av trädridån. I trånga vindskyddade gatuumråden kan mer lågvuxen vegetation som häckplanteringar därför vara att föredra. Det behövs en noggrann stadsplanering där olika trädarter blandas i planeringarna för att optimera luftreningen och väga den mot andra funktioner och nyttor av träden, menar forskarna.

– Den här studien bidrar till att öka kunskapen om trädens förmåga att rena luften och vilka trädarter som är bäst på att ta upp luftföroreningar, säger Håkan Pleijel. Sådan kunskap är viktig för stadsplanering när hållbara städer ska utformas. Även om träd och grönska kan bidra till bättre luftkvalitet i städer så är minskade utsläpp trots allt den viktigaste åtgärden.

Info Express
E: hello@infoexpress.se
Källa: Göteborgs universitet

GÅR DU I SÄLJTANKAR?
VI KÖPER DIN BIL

VELLINGE
BILBOLAG

Genom att köpa din bil hos Vellinge Bilbolag AB
gör du ett säkert val.

www.vellingebilbolag.com

040-41 22 10

Terminalgatan 11 • 235 39 vellinge



Fyra dagars arbetsvecka - Är det värt att reducera mängden arbetstid?



Bild: Pixabay

■ I Storbritannien har flera företag testat en provperiod med en fyra dagar lång arbetsvecka i ett pilotprojekt, men resultatet av detta experiment varierar.

Ett pilotprojekt där anställda på 61 företag har deltagit i arbetsveckor på fyra dagar från juni till december har sammanställt sina resultat. Totalt undersöktes 2900 anställda i branscher som marknadsföring och finans och under den pågående undersökningen fick dem även behålla samma lön. Resultaten visar att 71% kände sig mindre utbrända, 39% var mindre stressade och att 48% var mer nöjda med sina arbeten enligt ABC News. BBC News rapporterade bland annat att man kunde se förbättringar med avseende på den fysiska hälsan och att de anställda även mätte bättre.

CBC News har tidigare rapporterat att det finns för- och nackdelar med att arbeta övertid. Fördelarna är bland annat att man får ännu mer ersättning och en säkrare position på arbetsplatsen om man kan visa för chefen att man prioriterar arbetet. Den främsta fördelen är dessutom att det inte är hälsoskadligt att arbeta långa arbetsdagar på kort sikt. Nackdelarna om man gör detta långsiktigt är att man kan drabbas av trötthet, vilket i sin tur leder till en ökad risk för arbetsplatsolyckor. Risken för sjukdomar som cancer, diabetes och artros ökar också när en vanlig arbetsdag är tolv timmar eller längre. För att undvika de mer hälsoskadliga effekterna under längre arbetspass är det rekommenderat att ta pauser regelbundet.

Fördelarna som har lyfts fram i en artikel från ABC News är att anställda som fick ledigt kunde hålla en bättre balans mellan arbetsliv och privatliv (60% av respondenterna hade svarat att denna balans förbättrats). 73% av deltagarna i undersökningen svarade även att de var mer nöjda med sina liv.

De var även mindre trötta och kunde sova bättre. Färre människor slutade och andelen som sjukanmälde sig från jobbet minskade. Dessa fördelar skedde inte på företagets bekostnad. Om man jämför företagets vinst under tidsperioden och tittar på hela året var vinsten densamma som föregående år. Om man istället jämför samma tidsperiod med det föregående året var vinsten högre.

En av de positiva effekterna som märktes av var de anställdas attityd och entusiasm när de återvände till jobbet. I artikeln intervjuades en restaurangägare som betonade fördelarna med en arbetsvecka på fyra dagar inom tjänstesektorn och specifikt inom serviceyrken. Han menade att en längre ledighet hade förändrat de anställdas attityd och mentalitet, vilket han tyckte var viktigt med tanke på personalens nära kontakt med kunderna. En märkbart positiv attityd går ihop med personalens förmåga att ge en bättre service, enligt hans uppfattning. Artikeln från BBC News styrker även att de anställda tilläts ha mer tid över till att träffa familj och vänner samt tillbringa mer tid med sina inressen. Även här bekräftar ett annat företag inom en annan bransch, att personalen på PR-företaget presterar bättre på jobbet.

Enligt studien påverkades inte företagets ekonomiska tillväxt negativt av att anställdas arbetsveckor i genomsnitt var 32 timmar långa. 47 av 61 företag som medverkade i studien såg ökade intäkter efter provperioden med fyra dagars arbetsveckor och restaurangägaren upplevde en ökad produktivitet under tiden som hans anställda fick mer ledighet. 92% av företagen

som medverkade i studien uppgav att de skulle fortsätta med fyra dagars arbetsveckor och 30% uppgav att de tänkte behålla den reducerade arbetstiden permanent, enligt uppgifter från både ABC News och BBC News.

Nackdelarna som har rapporterats av BBC News är bland annat att företag har haft svårigheter med bemanningen av olika tjänster. Alla företag klarade sig inte bra i pilotstudien och vissa avslutade experimentet med en reducerad arbetstid. Ett av företagen som mötte problem med en kortare implementerad arbetsvecka var ett bolag som bedriver handel inom byggbranschen och industrisektorn. Chefen märkte att de anställda fick nio ansträngda arbetsdagar istället för tio arbetsdagar, vilket ledde till att folk var utmattade under den femte, lediga dagen. De hade dessutom svårt att hitta en ersättare närhelst en av de anställda var på semester eller sjuk. Ett annat företag upplever också ett liknande problem med en mer intensiv arbetstid under en fyra dagars arbetsvecka. När någon inte kunde jobba under ett planerat pass, så blev det

bara ännu fler uppgifter att göra för resterande kollegor som var på jobbet. Dessutom tillkommer extra kostnader för personal om företag är i behov av fler anställda för att klara av att kunna erbjuda en reducerad arbetstid. Detta belyser att olika företag inte påverkas på samma sätt av att ha en fyradagarsvecka och att lösningen kanske inte är anpassad för alla. Det verkar som att företag är känsliga för en rad olika faktorer, exempelvis affärsmodell, bransch och om eventuellt nya anställda lätt kan rekryteras vid behov (exempelvis om många anställda har en utbildning inom yrket där det råder underskott på arbetskraft eller inte). Som en mer långsiktig lösning hade man kunnat ha en sex timmars arbetsdag på dessa arbetsplatser, förutsatt att det går att genomföra utan större negativa konsekvenser.

En annan nackdel kan vara ojämlikheten mellan olika branscher och sektorer, då inte alla organisationer kan införa denna åtgärd. Som exempel lyfter ABC News fram att sjuksköterskor inte förväntas få möjligheten till att jobba färre timmar. Detta är antagligen för att sjukvården redan har en ansträngd situation för sina anställda. Behovet av personal på ett akutsjukhus kan inte jämföras med kontorsarbete i en PR-firma, vilket väcker nya tankar om hur potentiella diskussioner kring ledighet och lön ska framföras. Vissa arbetsgivare hade behövt nå en kompromiss med personalen för att komma med en hållbar lösning på längre sikt om en kortare arbetsvecka införs i Sverige och blir en ny norm.

Källor:

“4-day workweek trial: Shorter hours, happier employees”, abc News, publicerad 2023-02-21

“Four-day workweek trial: The firms where it didn't work”, BBC News, publicerad 2023-03-20

“Working overtime? Here's how it affects your health”, CBC News, publicerad 2017-03-08

Lemans
guldsmedja

Öppettider:
Måndag-fredag 11-16

Försäljning av handgjorda smycken.
Smyckedesign och reparationer och omarbetning av smycken.

Polisvägen 5A 23631 Höllviken | www.lemansguldsmedja.se | Tel. 040 43 04 50

Övervikt hos barn har ökat under pandemin

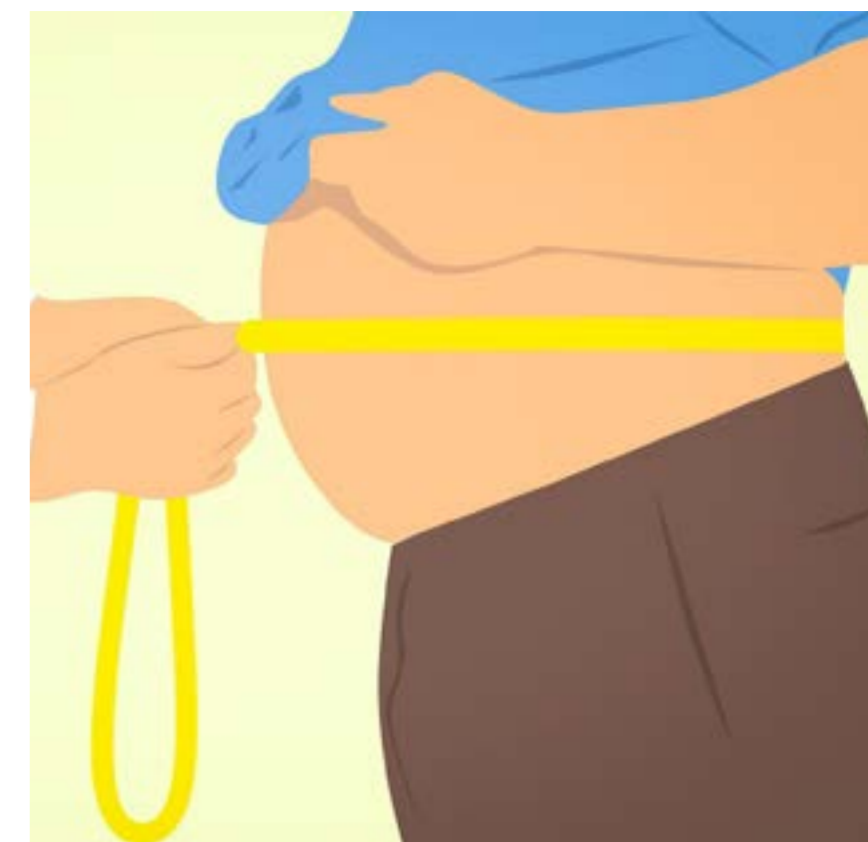
■ Övervikt och fetma – obesitas - bland fyra-åringar ökade under covid-19-pandemin. Det visar en ny studie från Uppsala universitet som omfattar över 200 000 barn i Sverige. Antalet barn med obesitas ökade med drygt 30 procent, och det är stora regionala skillnader. Studien publiceras i tidskriften Acta Paediatrica.

– Trots att Sverige var ett av de länder som inte stängde ner under pandemin är uppgången uppseendeväckande, säger Paulina Nowicka, professor i kostvetenskap, vid institutionen för kostvetenskap vid Uppsala universitet och en av forskarna bakom studien.

I den nya, omfattande studien ingår hälsovårdsdata från drygt 200 000 barn i Sverige. Daten kommer från det rutinmässiga fyraårsbesöket som görs på barnavårdscentraler och som erbjuds alla familjer. Siffrorna i studien kommer från åren 2018 och 2020. Det finns sen tidigare internationella studier med liknande resultat, med det här är även internationellt sett den största sammanställningen.

Utgångsläget i studien är år 2018. Då hade 11,4 procent av barnen av övervikt eller obesitas. Två år senare, 2020 som var första året med coronapandemin, var siffran 13,3 procent. Det motsvarar en ökning på närmare 17 procent. Det är den sjukliga fetman, obesitas, som ökat mest. Det var 30 procent fler barn som fick sjukdomen obesitas, år 2020 jämfört med två år tidigare.

– Det var överraskande för oss att den största ökningen sågs för sjukdomen obesitas. Det tyder på att de som haft det tufft innan pandemin fick det ännu värre under 2020, säger Charlotte Nylander, barnhälsovårdsöverläkare Region Sörmland och en av studiens författare.



Antalet barn med obesitas ökade med drygt 30 procent under pandemin visar en ny studie. Bild: Pixabay

Orsakar många hälsoproblem

Det är väl känt att övervikt och i synnerhet obesitas orsakar många hälsoproblem för de barn och unga som drabbas. Man vet också att problemen följer med in i vuxen ålder och för med sig omfattande negativa effekter på hälsan även då.

– Därför är det viktigt att etablera goda levnadsvanor tidigt i livet och att följa hälsosvanor och tillväxt över tid. Det behövs hälsofrämjande och förebyggande insatser på många nivåer i samhället för

att undvika att barn får sjukdomen obesitas, säger Charlotte Nylander.

Studien visade också på tydliga regionala skillnader i förekomst av övervikt och obesitas. En signifikant ökning sågs i de flesta regioner men förekomsten varierar stort över landet. Fortsatta studier behövs för att kunna följa utvecklingen under längre tid.

Info Express
E: hello@infoexpress.se
Källa: Uppsala universitet

Söderslätts Golfklubb
15 minuter söder om Malmö.
Golfpärlan på den Skånska slätten

Greenfee och lunch för endast 350:-.

SÖDERSLÄTTS GK
GOLFSTORE
AMB PRASSERIE

Anmäl sig till erbjudandet
gör man via mail till johnny@sslgk.se
Uppge bokningskoden **EXPRESSEN**.
Besök gärna soderslattsdk.com

”Vi har räknat fel i årtionden - hälften av en insulindos kanske inte fungerar som förväntat”



Bild av Pavel Danilyuk via Pexels

■ En stor del av en diabetikers insulindos fungerar troligen inte som förväntat. Detta kan konstateras av ny forskning från Köpenhamns universitet. Forskarna har upptäckt att vi genom åren har räknat fel på hur insulin betar sig. Upptäckten ger verktygen för att utveckla bättre insulinpreparat, som miljontals människor är beroende av.

Om du är en av de många miljoner typ 1-diabetiker världen över vet du att det är skillnad på hur snabbt och hur länge insulinpreparat verkar i kroppen. Skillnaderna är avgörande för en god behandling av den enskilde diabetikern. Om du får antingen för lite eller för mycket insulin kan det leda till för lågt eller för högt blodsocker, och båda tillstånden kan vara farliga.

Upptaget av insulin i kroppen styrs av hur insulinmolekyler ordnar sig i kluster. Där en enskild molekyl ger en snabb effekt i kroppen, ger kluster av sex molekyler en långvarig effekt. Det har antagits i årtionden att insuliner med en specifik fördelning av molekylära kluster av antingen en, två eller sex molekyler och verkar på ett bestämt sätt beroende på hur grupperingarna ser ut. Utifrån det antagandet har de medicinska preparaten designats.

Med hjälp av avancerade enkelmolekylmikroskop har nu forskare från Köpenhamns universitet i samarbete med Århus universitet kunnat visa att denna viktiga poäng har varit fel genom åren.

”Vi kan nu se att vi har slagit fel med 200 procent. Det finns bara hälften så många enstaka molekyler i insulin som alla trodde, medan det finns mycket fler kluster med sex molekyler än vi antog. Detta kan verkligen betyda att när vi tror att vi ger en viss dos så kanske det i praktiken bara

är halva dosen som har den snabba effekt i kroppen som vi förväntar oss. Experimenten utfördes dock inte på djur, utan på ett objektglas, så vi måste därför vara försiktiga med att dra slutsatser om deras direkta effekt på människor, säger Nikos Hatzakis, professor vid institutionen för kemi och författare till studien, som nyligen har publicerats i den vetenskapliga tidskriften Communications Biology.

Detta betyder att mycket av den mängd insulin som diabetiker injicerar i sina kroppar idag kanske inte absorberas som förväntat. Detta är dock inte nödvändigtvis farligt för patienten, framhåller forskarna, men visar att det finns stor potential för att göra medicinerna mer precisa.

Från grovkornig modell till detaljnivå
”Insulinpreparat har bara blivit bättre och bättre med åren och många diabetikers blodsockernivåer är välreglerade. All utveckling av insulinpreparat har dock byggts på ett visst antagande om hur molekylerna går ihop. Men med den grovkorniga standardmodellen som funnits har det inte gått att se den processen på detaljnivå. Det är vad vi kan göra”, säger Knud J. Jensen, professor vid institutionen för kemi och även författare till studien.

”Detta betyder inte att de nuvarande insulinpreparaten är fel eller att patienter har blivit felmedicinerade. Men det ger oss en grundläggande förståelse för hur insulin betar sig och hur mycket som är till-

gängligt för kroppen som snabbverkande medicin. Nu har vi rätt metod som ger rätt siffror. Vi hoppas att industrin kommer att använda detta eller ett liknande verktyg – både för att kontrollera nuvarande insulinpreparat och för att utveckla nya”, tillägger Nikos Hatzakis.

Forskningsresultaten skapas i en blandning av kemi, maskininlärning, simuleringar och avancerad mikroskopi. Forskarna från institutionen för kemi har direkt observerat processen där varje enskild insulinmolekyl befinner sig tillsammans med andra molekyler och bildar kluster, och de har därmed kunnat se hur snabbt varje kluster bildas. Forskarna har tittat på ca. 50 000 kluster.

Att känna till den exakta fördelningen av de olika klustren i en given mängd insulin är viktigt när man utvecklar läkemedel som antingen har en kort- eller långtidsverkande effekt i kroppen:

”Insulinets klusterbildning är otroligt viktig för hur förberedelser fungerar, för skillnaden mellan ett snabbverkande och ett långsamt verkande insulinpreparat är just hur snabbt molekylerna samlas i kluster och hur snabbt de går isär. Och med tillgång till modern avancerad utrustning är det faktiskt ganska enkelt och snabbt att få insikt i de exakta koncentrationerna, men det är samtidigt en väldigt sofistikerad kunskap man får”, säger Freja Bohr, författare och doktorandforskare vid institutionen för kemi i forskargruppen med Nikos Hatzakis.

Bättre insulin gynnar miljoner
Förutom den olika fördelningen av molekylkluster visar observationerna också att klusterbildningen är en mycket mer komplex process än vad som hittills antagits. Klusterna kan både växa och krympa med mycket fler olika intervall än vad som var känt.

”Utän att man kan säga exakt hur borde detta göra det möjligt att designa läkemedlet på några fler sätt och kanske få ett insulin med en annan effektprofil som ger mindre svängningar i patienternas blodsocker - det är den stora utmaningen idag, säger Freja Bohr.

Knud J. Jensen, som forskat på insulin i över 15 år, tror att den nya kunskapen kommer att kunna optimera alla typer av nytt insulin och göra skillnad för de över 40 miljoner barn och vuxna som tar insulin dagligen. Livet som diabetiker är fortfarande inte utan olägenheter:

”Jag får då och då frågor från föräldrar som frågar om det inte finns något bättre att behandla sina små barn med. När man har diabetes typ 1, som inte är reglerad, kan man må riktigt dåligt under långa perioder. Du kan t.ex. vakna upp med mardrömmar, må dåligt med för lågt eller högt blodsocker, riskera medvetlöshet med lågt blodsocker och senare i livet drabbas av följdskador på ögon och fötter. Så om man kan göra livet bättre för barn genom att göra ett bättre insulin än vad som finns idag är det fantastiskt, säger Knud J. Jensen.

Info Express
Källa: Københavns Universitet

min cykel

Min Cykel Helsingborg AB | Tel. 042-12 20 40 | www.min-cykel.se

Vi reparerar och servar de flest förekommande cykelmärken och modeller, även lådcyklar.

Grunds-service-standardcykel: **395 :-**
El-cykelservice inkl. motor: **1195:-**
Lådcykel-service **1295:-**

Öppettider vardagar: 10 - 18, Lör. 10 - 16, Sön. Stängt

Garnisonsgatan 10, Helsingborg | E: mincykelhbg@gmail.com

Läkemedel i kombination med livsstilsförändringar tycks positivt vid prediabetes

■ En intensiv behandling som kombinerar läkemedel med livsstilsförändringar kan eventuellt motverka flera negativa sjukdomsprocesser för personer med prediabetes. De försiktigt positiva resultaten kommer från ett europeiskt forsknings-samarbete, där professor Marcus Lind medverkat.

Studiens resultat, publiceras av tidskriften Journal of Clinical Medicine. Resultaten gläntar på dörren till en ny möjlighet att fördröja utvecklingen av diabetes typ 2. Det är den första studien som kombinerar intensiva livsstilsinterventioner och läkemedel vid förstadium till typ 2 diabetes och utvärderar effekter på de komplikationer personer med diabetes typ 2 riskerar.

Marcus Lind, professor i diabetologi vid Göteborgs universitet, har medverkat i utformningen av studiens design. Han tycker att resultaten är intressanta och hoppigivande, men vill inte dra för stora växlar:

– Det är data från ettårsuppföljningen, vilket är en relativt kort period. Med det sagt indikerar resultaten att tidig intensiv kombinationsbehandling förbättrar både njurfunktion, nervfunktion och viktprofil. Men vi behöver konfirmera resultaten när studien fortsätter och vi följer upp patienterna under längre tid, säger Marcus Lind.

Läkemedel och livsstilsinterventioner
I denna randomiserade studie utvärderades 658 personer som uppfyller kriterierna för prediabetes i fyra olika grupper, som alla fick den livsstilsintervention som idag rekommenderas för personer som riskerar att utveckla diabetes typ 2. Den andra och den tredje gruppen fick dessutom behandling med var sitt etablerat diabetesläkemedel (metformin och linagliptin) och den fjärde gruppen behandlades med båda dessa läkemedel i kombination med livsstilsinterventionerna.

– Det kan låta som ett relativt litet antal personer för att vara en randomiserad klinisk prövning där organskador utvärderas, men ha då i åtanke att dessa personer ofta inte är registrerade patienter, utan riskpersoner från normalbefolkningen. Studiepersonerna får genomgå omfattande undersökningar, som fotografering av ögonbotten, neurologiska tester och mätning av njurens funktion, berättar Marcus Lind.



Bild av Tumisu från Pixabay

Ett akademiskt initiativ
Till skillnad från många andra kliniska prövningar är denna studie inte initierad av läkemedelsbolagen, utan är ett akademiskt initiativ, med finansiering från EU. Professor Marcus Lind var en av de delaktiga redan när studien initierades i ett större EU-samarbete. Huvudansvariga var professor Jaakko Tuomilehto vid universitetet i Helsingfors och Rafael Gabriel, forskare vid universitetssjukhuset La Paz i Madrid.

Bakgrunden är en annan studie, publicerad 2001 i tidskriften New England Journal of Medicine under ledning av

Jaakko Tuomilehto, som visade att utveckling av typ 2 diabetes kan förhindras i högriskgrupper genom kraftfulla livsstilsförändringar.

Den aktuella studien, kallad ePREDICE, tar nästa steg för att se om inte bara typ 2 diabetes utan även organskador kan förebyggas med intensivbehandling på ett tidigt stadium, redan innan typ 2 diabetes utvecklats.

Info Express
E: hello@infoexpress.se
Källa: Göteborgs universitet

LUNDS KAKELVARUHUUS

EST 1994

Vi erbjuder nyckelfärdigt badrum på 14 arbetsdagar*

*Obs: Tiden kan variera utifrån badrummets storlek och komplexitet.

Lunds Kakelvaruhus, en riktig fackhandel med egen totalentreprenad med alla yrkeskategorier i huset såsom plattsättare, vvs, el och måleri. Allt på ett och samma ställe med endast en kontaktperson genom hela renoveringen.

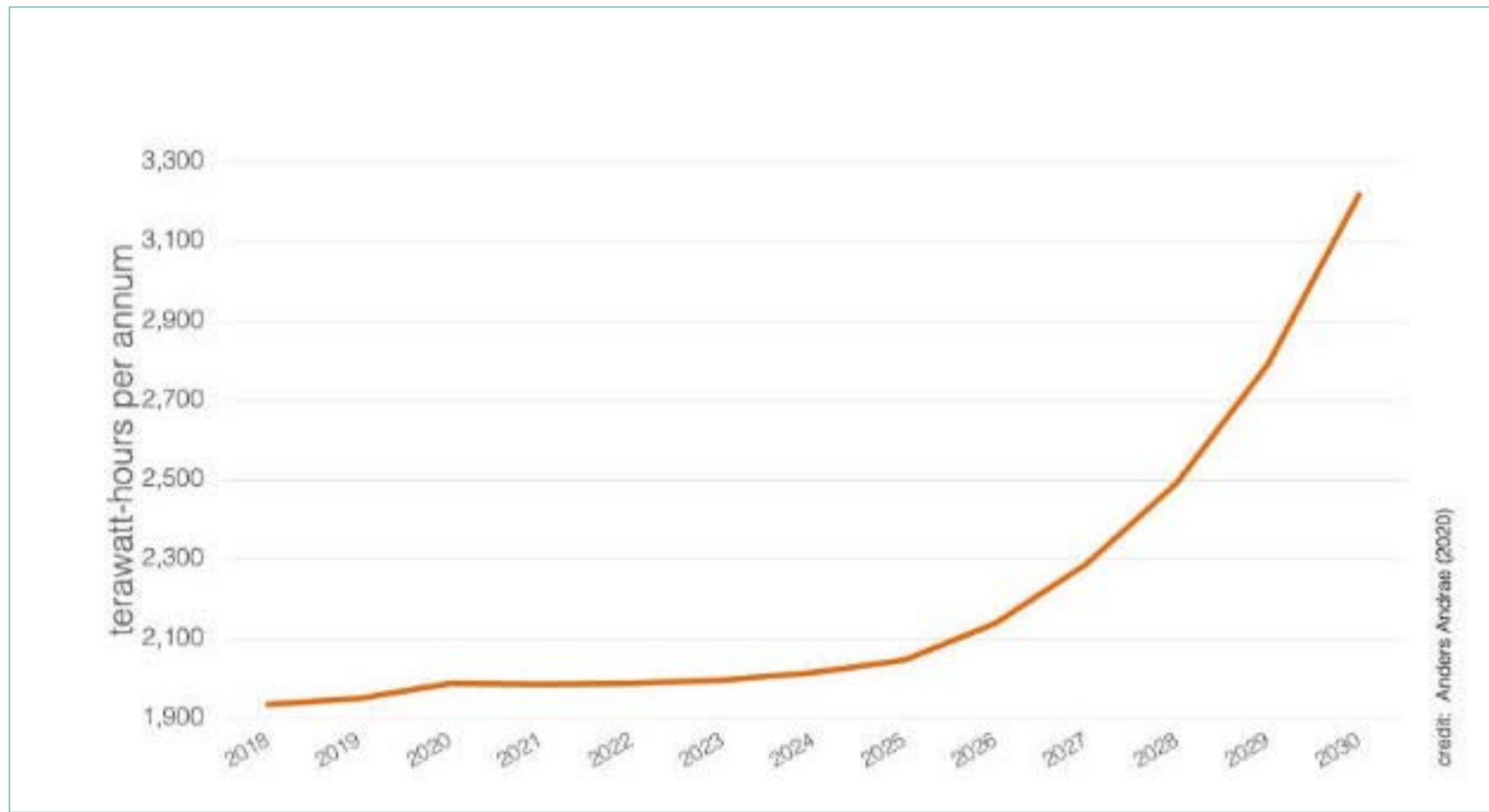
Med nästan 30 år i branschen är Lunds Kakelvaruhus störst inom badrumsrenovering. Enbart i Lund levererar vi ca 400-450 stycken badrumsrenoveringar varje år.

Vi vet att många tycker det är svårt att se det nya badrummet framför sig, därför erbjuder vi alla kunder kostnadsfritt få en 3D eller fotorealistic vy av det nya badrummet. Boka ett kostnadsfritt hembesök idag, besök oss i Skånes största kakelbutik på Traktorvägen 19 (Gunnesbo) i Lund 046-211 211 6 (val 2)

Just nu, upp till 25% rabatt på kakel och klinker vid order av en totalentreprenad med start senast 30 april.

Lunds Kakelvaruhus Försäljning AB
Traktorvägen 19
046-2112116 (val2)
butik@lunds-kakelvaruhus.se

”IT-sektorn har en problematisk tillväxttakt”



Den globala elanvändningen för nätverkstrafik beräknas öka med nästan 60 procent under de kommande sju åren. Bild: Anders Andrae

■ Att titta på filmer på YouTube och olika streamingtjänster står för en allt större del av världens energiförbrukning. Men hur stora koldioxidavtryck ger våra aktiviteter på nätet? Mike Hazas, professor i människa-datorinteraktion, reder ut begreppen.

– I dag står IT-sektorn för cirka tre procent av de globala koldioxidutsläppen, ungefär samma som flygindustrin. Det kan låta acceptabelt, men problemet med IT är dess tillväxttakt. Den globala nätverkstrafiken har ökat med cirka 30 procent per år, och antalet digitala enheter ökar med tio procent per år. Det är svårare att beräkna tillväxten av IT:s koldioxidutsläpp, men det är viktigt att studera och uppskatta detta istället för att bara låta sektorn växa ’organiskt’ som den har gjort hittills.

– I Sverige producerar vi el med en högre andel förnybar energi än i många delar av världen. Så våra lokala koldioxidavtryck från internetanvändning är sannolikt relativt små. Å andra sidan är vi en del av ett globalt digitalt ekosystem, med tillverkare och datacenter som fortfarande är beroende av fossila bränslen.

Vilka av våra beteenden på nätet drar mest energi?
– Generellt sett alla aktiviteter som involverar en stor videoskärm eller en maskin som blir varm. Enbart videostreaming står för cirka tre procent av elförbrukningen i Sverige och globalt. YouTube står för hälften av all videotrafik. Minst nio procent av in-

ternettrafiken är spelrelaterad. Där har olika typer av spel olika miljöpåverkan. Stora konsoler som PlayStation 5 eller Xbox Series X tillverkas långt bort och innehåller många mineraler, vilket är mycket mer koldioxidintensivt att producera. De drar också mer ström än bärbara datorer och de flesta smarta tv-apparater.

Finns det en medvetenhet om detta?
– Jag tror att medvetenheten fortfarande är relativt låg. Jag tycker att vi borde etablera en dialog i samhället, om hur vi ska värdera olika onlinetjänster och enheter ur energi- eller miljösynpunkt. För man kan inte börja säga att tillväxten ’är för mycket’ eller att produktionen ’inte är värd det’ utan att veta vilka fördelar dessa ger människor. Och det kan ta flera år att ta reda på det!

Hur går din forskning till?
– Jag genomför undersökningar genom att mäta nätverkstrafik och observera vilka onlinetjänster och enheter som används, när och hur länge. Jag kopplar denna analys till uppskattningar av energi- och koldioxidutsläpp, baserat på ny forskning inom livscykelanalys. Tidigare har jag tillsammans med forskarkolleger

i Storbritannien kartlagt nätverksanvändningen i engelska hushåll med hjälp av nätverksloggning, tidsanvändningsdagböcker, intervjuer och så vidare. Jag planerar nu ett liknande forskningsprojekt i Sverige.

Vad kan vi tänka på om vi vill minska vår miljöpåverkan?
– Några råd är att ladda ner färre videor och att inte använda videostreaming som bakgrundsbrus. Det är också en bra idé att inaktivera bak-

grundsprocesser på mobiler och sociala medier. Stäng av automatiska app-uppdateringar och säkerhetskopiering av molntjänster. Ljudströmning på Spotify och andra ljudmedier är dock inte lika energikrävande. Men framför allt ska du inte skaffa nya enheter för ofta! Att behålla dina digitala enheter så länge som möjligt är många gånger effektivare än allt annat du gör.

Info Express
E: hello@infoexpress.se
Källa: Uppsala universitet

INFO EXPRESS

Vi söker utdelare!

Som utdelare får du jobba 1-3 dagar/månad. Vi erbjuder flexibla tider.

Vi söker utdelare i : Falsterbo/Skanör, Höllviken, Vellinge, Tygelsjö, Limhamn/Bunkeflostrand, Malmö, Åkarp, Lomma, Lund, Bjärred, Löddeköpinge, Rydebäck, Landskrona och Helsingborg.

För mer information, kontakta oss på: hello@infoexpress.se

TMP **TMP OUTLET • Sport & Fritid**

1500Kvm Märkeskläder! • Alltid 20-80%

Sportoutlet med kläder & tillbehör för träning, cykel, golf & fritidsliv. Kända märken till superpriser! Nya erbjudanden varje vecka!

weather report Vatten- och vindtäta funktionskläder som andas!

Delton AWG Jacket
Vattenpelare 15.000
Herr Stl 5-5XL
-38% 799:-
Rek.pris 1299:-

weather report Vattenpelare 15.000!

Camelia AWG Jacket
Vattenpelare 15.000
Dam Stl 36-50
-41% 499:-
Rek.pris 849:-

Delton & Camelia AWG Pants
Vattenpelare 15.000
Herr Stl 5-5XL • Dam Stl 36-50
-41% 499:-
Rek.pris 849:-

new balance
Kläder Dam & Herr
99-199:-

Placement Laneback
Dam Stl 40-46
-57% 299:-
Rek.pris 699:-

Solid U-Back
Dam Stl 38-44
-40% 329:-
Rek.pris 549:-

Allover V-Back
Dam Stl 38-42
-43% 399:-
Rek.pris 699:-

GOLF

Wilson Duo Soft+
-33% 199:-
Rek.pris 299:-

Oncourse Chipper 18°
-40% 299:-
Rek.pris 499:-

Oncourse Wedge 52° • 56° • 60°
-24% 379:-
Rek.pris 499:-

Cutter & Buck Golfparaply
-38% 229:-
Rek.pris 369:-

SPALDING TOP-FLITE NIKE
Wilson Staff PINNACLE Callaway
Titleist TaylorMade BRIDGESTONE
Volvik MAXFLI SRIXON

2 för 100:-

Floridabollar A-Klass • Nypåfyllt!
1st. 8:-
20st. 99:-

EXANI Tyson
Herr Stl 41-46
-41% 699:-
Rek.pris 1199:-

UNDER ARMOUR Charged Impulse 3
Dam Stl 36,5-41
-52% 479:-
Rek.pris 999:-

WHISTLER Lasti Boot
Dam Stl 37-41
-50% 499:-
Rek.pris 999:-

EXANI Indoor-sko med ett bra grepp och stabil support.
Team Indoor
Dam/Junior Stl 36-41
-64% 179:-
Rek.pris 499:-

Mycket mer i butik!

Roller Jr. Junior Stl 22-35
-64% 179:-
Rek.pris 499:-

Vi reserverar oss för slutförsäljning och typografiska fel i denna annons.

www.tmpoutlet.se • 040-6513096 • Lundavägen 87, Åkarp • Öppet: Måndag-Fredag 11-19, Lördag 10-16, Söndag 11-16

Kvinnors företagande i fokus i nytt uppdrag till Tillväxtverket



Bild av Werner Heiber från Pixabay

■ Idag drivs knappt en tredjedel av företagen i Sverige av kvinnor. Under perioden 2004–2020 har endast en måttlig ökning av andelen kvinnor som operativa företagsledare skett, från 25 procent till 29 procent. Samtidigt så har antalet anställda i företag som leds av kvinnor ökat mer än i företag som leds av män.

– Takten är otillräcklig. Att kvinnor är underrepresenterade bland företagare är ett tecken på underutnyttjad potential och Sverige går miste om nya affärsmöjligheter, nya företag och arbetstillfällen. Sveriges framtida konkurrenskraft och tillväxt är beroende av att fler vågar starta och utveckla företag, säger Helena Nyberg Brehnfors, enhetschef Tillväxtverket.

Inom uppdraget Kvinnors företagande ska Tillväxtverket sammanställa de åtgärder som har vidtagits sedan 2006 och göra en bedömning av de resultat som åtgärderna uppnått. Med utgångspunkt i sammansättningen ska Tillväxtverket också bedöma vilka typer av åtgärder, både på kort och lång sikt, som bäst främjar kvinnors företagande. – Tillväxtverket är en kunskapsmyndighet med lång erfarenhet av att främja entreprenörskap och företagande på lika villkor i olika grupper i samhället. Vi ser mycket positivt på att regeringen nu ger oss uppdraget att ta fram förslag som ska gynna kvinnors företagande, så att fler kvinnor kan, vill och vågar starta företag. Det gynnar hela Sverige, säger Helena Nyberg Brehnfors.

Info Express
E: hello@infoexpress.se
Källa: Tillväxtverket

Dags att deklarerera för 2022

■ Bor du i Sverige och jobbar i Danmark? Du vet väl att även om du jobbar heltid i Danmark och inte har några inkomster i Sverige, så ska du deklarerera i både Danmark och Sverige.

Är du bosatt i Sverige så är det din skatterättsliga hemvist. Det betyder att du också ska deklarerera i Sverige, även om hela din inkomst kommer från Danmark.

Och har du koll på detta:

1. Var ska du betala inkomstskatt? Om du bor i Sverige och arbetar heltid i Danmark är du normalt begränsat skattskyldig i Danmark. Det betyder att du betalar skatt på din inkomst i Danmark, och kan göra vissa avdrag, t ex för resekostnader till arbetet i Danmark och avgift till a-kassa och fackförening.

Skanna och läs mer om avdrag om du är begränsat skattskyldig →



2. Vad är gränsgångarreglerna? Jobbar du minst 75% av din arbetstid i Danmark kan du nyttja "gränsgångarreglerna", som ger dig ännu fler möjligheter att göra avdrag, t ex avdrag för ränta på bolån och eget pensionssparande.

Skanna och läs mer om avdrag om du nyttjar gränsgångarreglerna →



3. Jobbar du hemifrån? Jobbar du mer än 50% av din arbetstid remote/utanför Danmark, t ex hemifrån din bostad i Sverige eller på tjänsteresor utomlands? Då riskerar du att Öresundavtalet inte gäller för dig. Öresundavtalet är nämligen det avtal som ställt inte behöver betala skatt för varje enskild arbetsdag i det land där arbetet utförs. Avtalet säger att om du jobbar minst 50% av din arbetstid, räknat i tre månadersperioder, på plats i Danmark, så ska du beskattas för hela din inkomst i Danmark. Alltså hela din inkomstskatt betalas i Danmark, även om du t ex jobbar hemifrån i Sverige en dag i veckan. Men om du under en tremånadersperiod börjar jobba utanför Danmark 50% eller mer av din arbetstid, till exempel tre dagar i veckan, så gäller inte öresundavtalet längre. Det betyder att då ska skatten fördelas mellan länderna, det vill säga du betalar skatt för dina hemarbetsdagar till Sverige, och för dina arbetsdagar på arbetsplatsen till Danmark. Det är alltså viktigt att komma ihåg att även tjänsteresor i andra länder räknas till arbetsdagar utanför Danmark, och ska räknas ihop med hemarbetsdagarna.

Skanna och läs mer om Öresundavtalet och skatteregler vid hemarbete →



Obs! Tänk också på att många hemarbetsdagar kan påverka var du är socialförsäkrad.

Skanna ner och läs mer om socialförsäkring vid hemarbete →



4. Är du osäker på om du uppfyller kraven för Öresundavtalet? Danska Skattestyrelsen har tagit fram ett hjälpverktyg för att räkna ut antalet hemarbetsdagar under året. Det fungerar ungefär som en kalender i kalkyleringsprogrammet Excel, där du anger om du jobbat på plats i Danmark eller ej. Verktöget hjälper dig sen med att räkna ut om du uppfyller kraven eller inte.

Skanna och ladda ner Skattestyrelsens hjälpverktyg för hemarbetsdagar →



5. Är du anställd hos en offentlig arbetsgivare i Danmark? För offentlig anställda finns inget öresundavtal, och du betalar normalt skatt för arbete utfört i Sverige till svenska staten, och arbete utfört i Danmark till danska staten.

Skanna och läs mer på Skattestyrelsens hemsida →



6. Vill du ha hjälp? Öresundsdirekts Informationscenter håller öppet efter normal kontorstid vissa dagar för att hjälpa dig med både deklaration och årsoppgörelse. Tisdag och torsdag i vecka 15-18 är det öppet till kl. 18.

Du kan ringa till oss, men även komma till Hjälmaregatan 3. Om du vill ha konkret hjälp med din årsoppgörelse, ta med en egen laptop och se till att ha ditt MitID med, så att du kan logga in och få vägledning på plats. Se också till att förbereda dig genom att t ex räkna ut hur många arbetsdagar du har rest till jobbet och ha koll på hur många kilometer det är mellan hemmet och arbetsplatsen, om du ska göra reseavdrag (befordringsfradrag). En god idé är att först läsa igenom vår vägledning till deklarationen. Se länk nedan.

Skanna och se våra särskilda öppettider →



7. När är det dags? Sista inlämningsdagen för danska årsoppgörelsen är den 1 maj och svenska deklarationen den 2 maj. Men varför vänta? Årsoppgörelsen finns tillgänglig på Skattestyrelsens hemsida från den 13 mars. Deklarationen finns tillgänglig på Skatteverkets hemsida från den 14 mars.

Skanna och läs vår vägledning till den danska deklarationen →



Info Express
Källa: Öresundsdirekt

AI kan ersätta även kvalificerade yrken

■ När arbetsuppgifter ersätts med ny teknik innebär det förändringar på arbetsmarknaden. Forskningen visar att det historiskt sett lett till totalt fler, inte färre, jobb. Framst har det varit enkla och monotona arbetsuppgifter som automatiserats. Men med AI:s inträde på arbetsplatserna kan situationen bli en annan.

– I framtiden kan man ju verkligen se att det kommer att påverka flera yrkeskategorier som kräver lång utbildning som programmering och vissa typer av läkare. Det finns ju AI som kan analysera röntgenbilder och göra röntgenläkare mindre efterfrågade. AI är också väldigt duktig på att läsa och analysera jättestora mängder text och skulle kunna ersätta vissa jurister. ChatGPT kan göra enklare rapportage vilket påverkar journalister, säger Sofia Hernnäs, forskare i nationalekonomi vid institutet för bostads- och urbanforskning (IBF).

Robotar har tagit över

Hennes forskning är inriktad just på hur automatisering påverkat arbetsmarknaden. Framför allt har hon studerat perioden 1985–2016. Bland annat har hon tittat på hur det gick för personerna som jobbade i yrken där tekniska lösningar helt eller delvis ersatte människorna, till exempel inom industrin där robotar tagit över allt fler av de tunga, monotona jobben eller på kontoren där maskinskrivare blev överflödiga på grund av datoriseringen. Deras löneutveckling påverkades. – Bland dem vars yrke minskade hit-

tar vi att medelarbetsstegen förlorade ungefär två till fem procent, av inkomsterna under de följande 30 åren. Vår tolkning är att medelinkomststegen är rätt så duktiga på att anpassa sig. De byter jobb lite oftare och får något lägre totala livsinkomster, men inte jättemycket, säger Sofia Hernnäs.

Däremot såg hon att det gick sämre för dem som hade de lägsta lönerna inom de minskande yrkena. De förlorade i snitt runt en tiondel av sin förväntade livsinkomst. Och effekterna av att vara i ett yrke på tillbakagång kan få långt allvarigare konsekvenser än så. Enligt en ny studie som Sofia Hernnäs arbetar med, kan det till och med förkorta livet.

– De som jobbade i minskade yrken hade i medeltal fem till elva procent högre risk att dö under de kommande 30 åren och även här ser jag den här skillnaden hos de som är lägst betalda inom varje yrke. De löper ännu högre risk att dö. Då är det ju för tidigt dödet det handlar om eftersom de här personerna är som äldst 64 när vi tittar på dem, säger Sofia Hernnäs.

Yrken med hög status kan ersättas
I framtiden kan alltså tekniska lösningar mycket väl ersätta även personer med kvalificerade, välvärlöna- de yrken med hög status. De är ofta mycket specialiserade inom sina områden och har renodlat vissa färdigheter.

– Det kan bli så att de har svårare att byta yrke. De kanske skulle förlora

mer relativt sin grundposition. Säg att du är röntgenläkare och tjänar 75 000 i månaden och du har investerat tio år av ditt liv för att bli röntgenläkare, så du förlorar ju väldigt mycket. Sedan är det inte säkert att de här personerna blir fattiga jämfört med någon som har ett lägre betalt yrke. Men de här personerna som har investerat mycket förlorar ju status, menar Sofia Hernnäs.

Hittills inte färre jobb

Å andra sidan, menar hon, har automatisering på arbetsmarknaden historiskt sett inte resulterat i färre jobb totalt. Så kan det mycket väl bli även nu när AI tar över allt fler arbetsuppgifter.

– Viss teknologisk utveckling tar bort arbetsuppgifter, men annan teknologisk utveckling lägger också till arbetsuppgifter där människan kanske har komparativa fördelar jämfört med maskiner, alltså sådant som är svårare att automatisera. Det kan till exempel handla om att sköta de här maskinerna eller AI:n. Jag tänker mig också att omsorgsyrken och den typen av jobb som inte går att automatisera ökar i omfattning när vi som ekonomi blir rikare och får större efterfrågan på den typen av jobb, säger Sofia Hernnäs.

Info Express
E: hello@infoexpress.se
Källa: Uppsala universitet/
Åsa Malmberg

Välkommen till Malmös och Helsingborgs

GODASTE BUTIKER!

ÖVER 800 OLIKA SORTER LÖSGODIS!

DELICATO OUTLET OCH STORT GLASSCAFÉ!

MILK-SHAKES!

SLUSH & LÄSK!

SNACKS!

KAFFE & CHOKLAD!

KUL-GLASS!

MJUK-GLASS!

DELICATO outlet

KANDYZ

Topplocksgatan 9F Malmö • 040-62 81 311 • Må-Sö 11-20 • www.kandyz.se/toftanas
 Hävertgatan 33 Helsingborg • 042-442 48 96 • Sö-On 11-19, To-Lö 10-20 • www.kandyz.se/helsingborg



- Protection against damage due to the impact of blue light, UV and IR rays
- Uplifting the skin's energy

Results confirm: skin looks 5 years younger after using for just 1 month.*

- smooth and firm skin, reduced fine lines and wrinkles (93%)**

* in vivo clinical study with 20 volunteers after 28 days of twice-daily application
 ** user satisfaction rating: 30 women over 14 days (twice-daily application for 14 consecutive days)

Key ingredients for a miraculous effect:

oxygen (fiflow BB61) + carnosine peptide + soy isoflavones

475:- (Ord. pris 595:-)



- Epidermal moisturising filler
- Excellent for sensitive skin

100% of women confirm that their skin is refreshed and hydrated.*

- Effect of short-term moisturising: 2 hours after application.**
- Effect of long-term moisturising: hydrated skin for 12 hours after application!***

* user satisfaction rating: 30 women over 14 days (twice-daily application for 14 consecutive days)
 ** in vivo study involving 16 volunteers, 2 hours after a single application, results measured with a corneometer
 *** in vivo study involving 20 volunteers, 12 hours after twice-daily application, results measured with a corneometer

Key ingredients for a miraculous effect:

patented hyaluronic acid (20-50 kDa) + provitamin B5 + ultimate moisturising complex

495:- (Ord. pris 650:-)

Så minskas risken för AI-fusk

■ Hur ska man förhindra att studenter använder sig av AI vid examination? Och ska man förbjuda den nya tekniken? Mats Cullhed och Sonja Bjelobaba, som jobbat med att ta fram stöd och tips för lärare vid Uppsala universitet, spår att den tekniska utvecklingen kommer ställa nya krav på examinationerna men att den på sikt kan göra utbildningen bättre.



Bild av Tumisu / Pixabay

Uppsala universitet var först ut i landet att varna en student som använt sig av ChatGPT vid en examination. Det är troligt att fler studenter kommer använda sig av AI för att få hjälp vid hementor och inlämningsuppgifter framöver.

– Det är inte självklart att den totala mängden fusk kommer att öka. Men kanske kommer fusk med hjälp av AI ersätta andra typer av fusk, som till exempel att man kopierar text från olika källor, säger Mats Cullhed, pedagogisk utvecklare vid Uppsala universitet.

Han har tagit fram stödsidor med tips och råd för att hjälpa lärare vid Uppsala universitet att förhålla sig till AI och examination. Eftersom fusk med hjälp av ChatGPT och liknande verktyg är så svåra att upptäcka, syftar stöddokumentet främst till att hjälpa lärarna att jobba förebyggande. Ett arbete som enligt Mats Cullhed handlar både om att designa tentorna och undervisningen så att det blir svårt för studenterna att fuska och om att förmedla ett akademiskt tänk där man verkligen trycker på varför det är viktigt att inte ta genvägar.

– Att själv skriva text, att välja formuleringar som gör den till min, är en otroligt viktig del av lärandet och det går man miste om när man använder

sig av AI. Kan lärarna odla en akademisk kultur från dag ett och hålla den vid liv under studietiden kommer det bli mindre angeläget för studenterna att fuska, säger Mats Cullhed.

Gör det svårt för studenterna att fuska
 Sonja Bjelobaba är universitetslektor och har varit med i den referensgrupp som tyckt till om stödsidorna. Hon har länge jobbat med att ta fram examinationer som är så pass komplexa att de blir svåra att fuska på. Examinationerna syftar till att vara lärmoment och görs i flera olika steg. Studenterna får bland annat producera filmer, skapa sina egna grammatikövningar, diskutera olika frågor och opponera på varandra både muntligt och skriftligt.

– Det är en formativ bedömning där man fokuserar på processen och inte bara på slutresultatet, säger Sonja Bjelobaba, universitetslektor i serbiska, kroatiska, bosniska samt forskare vid Centrum för forsknings- och bioetik.

När det kommer till skrivuppgifter ser hon till att koppla dem till något som hänt i kursen, till studenternas egna erfarenheter eller till texter som inte finns online. På så sätt blir det svårt för studenterna att ta hjälp av en AI.

– För mig som lärare blir det också

mycket roligare att läsa den typen av svar än något som jag lika gärna kunde ha läst på Wikipedia, säger Sonja Bjelobaba.

Mats Cullhed förespråkar också att man examinerar studenterna på flera sätt. Genom att exempelvis förhöra dem muntligt på en text de skickat in kan läraren bedöma om det verkligen är studentens egna tankar som formulerats i den inlämnade uppgiften.

Hur ska lärarna hinna med?
 Det är svårt att ta fram en strategi som passar alla utbildningar, menar Mats Cullhed. Att examinera i flera steg är lättare i mindre grupper. Utmaningarna med AI kommer troligtvis bli mer påtagliga i kurser med många studenter.

– Kanske kan man ändå se över om det är möjligt att omfördela resurser, så att återkoppling får en mer framträdande plats som en central del av undervisningen och examinationen, säger Mats Cullhed, och fortsätter:

– Varje program eller ämne måste söka sig fram till lösningar som är rimliga. Det är viktigt att göra det kollegialt så att inte varje lärare enskilt ska fundera på hur de ska göra. Och att studenterna ges möjlighet att yttra

sig om den examinationspraxis som växer fram, säger Mats Cullhed.

Kan leda till bättre examinationer och lärande

Trots den oro som finns, är det viktigt att fokusera på hur undervisning och examination kan göras bättre och samexistera med den nya tekniken, menar Mats Cullhed.

– Det handlar om att se över examinationspraxis och förbättra examinationen så att det gagnar alla, inte förändra bara för att kunna sätta dit enskilda studenter.

Sonja Bjelobaba tycker inte man ska vara rädd för den nya tekniken. Tvärtom tror hon att verktyg som ChatGPT kommer medföra mycket gott.

– Det kan vara en bra sak för högre utbildning. I alla fall om man kan integrera det i undervisningen och om det medför att man tvingas gå igenom examinationerna och verkligen får fundera på hur man på bästa sätt examinerar kursens lärandemål, samt om man använder formativ bedömning som ytterligare lärmoment.



FÖR DIG SOM FYLLT 65:

1000 KR RABATT

på valfria progressiva glasögon. Passa på!



ÖGONHÄLSUNDERSÖKNING

Är du över 45 år eller har ögonsjukdomar i släkten? Då rekommenderar vi en ögonhälsundersökning! Undersökningen riktar sig även till dig som upplever andra typer av ögonproblem. Synundersökning, tryckmätning, synfältsmätning & ögonbottenfoto, 895 kr. Boka på hemsidan.!



KOSTNADSFRI SYNUNDERSÖKNING

Vid köp av kompletta glasögon. Värde 395 kr.
– utförs alltid av legitimerad optiker!

AVGIFTSFRI DELBETALNING

Effektiv ränta vid 10 000 kr är 0%
vid 10 månaders avbetalning.

SOLGLASÖGON I DIN EGEN STYRKA PÅ KÖPET!*



Värde upp
till 5895 kr.



BOTANIQ®

Sustainable eyewear. Thoughtfully made.

PEOPLE

DEVOTED TO DIVERSITY

* Köp kompletta glasögon med ytbehandlingen Iprotection NT (1100 kr) så bjuder vi på ett par solglasögon från **BOTANIQ** eller **PEOPLE**. Köper du enkelslipade glasögon blir värdet av solglasögonen upp till **1895 kr**. Vid köp av progressiva glasögon blir värdet upp till **5895 kr**.



glasögonmagasinet

Malmö Södra Förstadsgatan 121 Telefon: 040-828 88

Lund Lilla Tvärgatan 7, Tel: 046-13 99 98

Landskrona Östergatan 12, Tel: 0418-41 18 30

Helsingborg Bruksgatan 25, Tel: 042-18 38 88

www.glasogonmagasinet.se