



## Europeisk datastrategi: Det vill parlamentarikerna

Ta reda på hur ledamöterna vill forma reglerna om delning av icke-personlig data inom EU i syfte att främja innovation och ekonomi och samtidigt skydda integriteten.

SIDAN 13



## Varför uppmuntras inte fler till att läsa på högskola och universitet?

Arbetsmarknaden idag prioriterar utbildning och att studera vidare efter gymnasiet ger individer en mer framträdande roll på arbetsmarknaden. Därför är det viktigt att fler uppmuntras till att ...

SIDAN 21

# Spår av mikroplaster finns i marken



Plast är ett allvarligt miljöproblem, men hur går det till när mikroplast råkar hamna i marken? Hur mycket mikroplast finns i jorden och hur har den kommit dit? Kan man förebygga problemet eller har plasten redan spridit sig S.10

## Är protesterna i Myanmar och Indien en del av en större förändring?

Förra året har folk protesterat i både Hong Kong och Thailand. Det har även pågått protester i Indien och situationen i Myanmar har också lett till protester. Varför händer dessa protester tidsmässigt nära varandra? Kan det bero på att nya idéer sprids i Asien? S.2



Pris: 16 SEK  
t.o.m den 20:e

Kostnadsfritt/Frivilligt 16 kr.  
fr.o.m den 21:a  
om du tycker om innehållet!  
Swish:123 213 99 05 (X Solutions HB)



**PRENUMERATION**  
**159:-/10 utgivningar**

Köp direkt på  
[www.infoexpress.se](http://www.infoexpress.se)



## Är protesterna i Myanmar och Indien en del av en större förändring?



Foto: Capture youtube

■ Det har, enligt tidigare artiklar i Info Express, skett protester i Hong Kong och Thailand förra året. Även Myanmar och Indien har upplevt protester i år. Är detta bara någonting som är rent slumpmässigt eller det en del av en större samhällsförändring som sprider sig genom Asien?

För att kunna bestämma om det har skett ett sammanträffande eller inte, måste man betrakta de nya händelserna och sedan jämföra dessa med de som har inträffat förra året. Detta gör det enklare att se om det finns eventuella samband mellan protesterna sett till olika aspekter och senare förklara vilka anledningar som ligger bakom händelserna.

I Myanmar har protester skett sedan första februari, enligt BBC. Aung San Suu Kyi och andra partimedlemmar är fängslade efter anklagelser om valfusk och åtminstone tre människor har omkommit i protester mot den nya regimens makt. Anledningen till dessa protester är att folk ser detta som en kupp där regimen blir auktoritär och militären får mer makt. Militären har utropat undantagstillstånd och befolkningen hade ett begränsat tillgång till internet kort därefter. Detta har spridit oroligheter i landet med bunkring

och protester till följd av militärens ingripanden. Detta började ske efter Suu Kyis uppmaning till allmänheten att protestera mot kuppen. Folk som deltar i rörelsen är bland annat advokater, lärare, studenter och andra anställda hos regeringen. Aung Suu Kyi kan beskrivas som kontroversiell. Hon har å ena sidan aktivt kämpat för att Myanmar ska styras demokratiskt, men har å andra sidan kritiserats av omvärlden för konflikterna inom Myanmar (som kommer beskrivas längre fram).

Vad har detta för betydelse om man jämför med de tidigare protesterna? Myanmar befinner sig geografiskt nära Thailand, som också har genomgått en rad protester förra året på grund av missnöjet med monarkin och dess makt bland unga människor. I båda fall har yngre generationer som har organiserat sig online hjälpt till att driva fram dessa protester. Om man ser detta som en under-

liggande anledning drivs förändring framåt främst på grund av sociala medier och unga människor som hjälper till med organisation av protester i grupper online. Detta kan sägas vara en strategi som har spridit sig från Hong Kong till Thailand, och senare till Myanmar. Myanmar är ett land som styrdes av militären efter sin självständighet 1948 och som demokratiserades 2011, efter att befolkningen varit under ett militärt styre sedan 1962. När militären återigen har tagit makten, kan det jämföras med andra makttövnningar. Förra året var protesterna i Hong Kong åter på gång efter kraftiga protester 2019, efter att Kina försökte införa en lag som ger kinesiska myndigheter ett ökat inflytande över området. Men förändringarna som har skett på sistone kan inte vara den enda anledningen till protesterna. Myanmar har tidigare kritiserats för behandlingen av rohingyer, en folkgrupp som har bott i landet i flera gene-

rationer. Minst 730 000 rohingyer har tvingats fly för att inte utsättas för förföljelse och övergrepp i Myanmar och samtidigt råder en rättegång organiserad av FN som ska bestämma huruvida militären i landet har gjort sig skyldig till folkmord eller inte. Suu Kyi och militärstyrkan förnekar detta. Detta tyder i sin tur på att det har uppstått allvarliga konflikter i landet innan dessa protester utlöstes, vilket talar emot att det bara skulle finnas en anledning till protesterna. Det kan handla både om frihet och om rohingyabefolkningens utsatta situation, vilket gör att man inte kan dra en slutsats angående källan till konflikterna.

Indien har inlett året med demonstrationer under januari, som svar på en lag som introducerades i september. Regeringen hävdar att lagen är nödvändig för att modernisera agrikulturen och att bönderna kan sälja sina grödor till privata företag istället för statligt kontrollerade marknader, som finansieras genom skatt. Bönderna däremot tycker att det är ett sätt för privata företag att utnyttja arbetskraften och att de riskerar att förlora sina

landområden. Detta är viktigt att ta hänsyn till, eftersom 50% av Indiens arbetskraft är aktiv inom odling. De protesterar för att de upplevde att regeringen inte tog hänsyn till deras åsikt och försöker tvinga fram förändringar. Regeringen är inte villig att helt ge efter böndernas val, utan har hittills bara beslutat att skjuta upp lagen ytterligare.

Till skillnad från de tidigare protesterna kan man se att det finns en tydlig skillnad mellan protesterna i Indien och de i övriga Asien. Folk som demonstrerar mot lagen försöker motarbeta en viss kontroll av regeringen, men är inte ungdomar med en annan vision för samhället som sprider hoppfulla budskap om förändring. Det verkar inte ha uppstått en annan typ av konflikt i samhället innan protesterna inträffade, men samtidigt kan detta ändå säga någonting om samhället. Bönderna har befunnit sig i en utsatt situation redan innan regeringen ville införa en ökad kontroll, men det är inte samma restriktioner och kontrollerande åtgärder som ligger bakom protesterna i Indien.

Sammanfattningsvis kan man säga att oroligheterna i Asien har ökat, då främst den yngre generationen har kunnat reagera på restriktioner och lagstiftningar eller händelser som de anser ger staten mer kontroll än vad som behövs, men å andra sidan kan man inte koppla varje händelse till detta och se det som en del av en större förändring, i till exempel fall som Indiens protester. Det finns ett huvudsakligt syfte med alla protester i Asien den senare tiden, och det är att individens frihet värdesätts, vare sig demokrati är den viktigaste frågan protesterna handlar om eller inte.

De tidigare artiklarna finns att läsa online på infoexpress.se, under "Annonsera"

Källor:

"Myanmar coup: What is happening and why?", BBC News, 2021-02-25  
 "FN: Myanmar skyldiga att skydda rohingyer", SVT, 2020-01-23  
 "Farmers' protests in India: why have new laws caused anger?", The Guardian, 2021-02-12

Bianca M. - Info Express  
 E: hello@infoexpress.se

### INFO/EXPRESS

X Solutions HB. Org nr: 969778-9353  
 Tidningschef/Ansvarig utgivare: Laurentiu Mihai  
 E-post: office@infoexpress.se  
 Distribution: X Solutions HB  
 Tryck: Pressgrannar AB, Linköping

### Kontaktuppgifter

Webbsida: www.infoexpress.se  
 Annonsering: annonsering@infoexpress.se  
 Redaktion: redaktion@infoexpress.se  
 Prenumeration: prenumeration@infoexpress.se  
 Hälsa på: hello@infoexpress.se

PRIS: 16 SEK T.O.M den 20:e/ därefter FRIVILLIGT om du tycker om innehållet!  
 Swish: 123 213 99 05 (X Solutions HB)



Allt material i tidningen lagras digitalt. För ej beställt material ansvaras ej. De som sänder in material anses medge till digital lagring och publicering.



ŠKODA  
SIMPLY CLEVER

## UPPTÄCK ENYAQ iV. VÄLKOMMEN IN OCH BESTÄLL.



Följ med på äventyret mot en elektrisk framtid. ENYAQ iV kombinerar körglädje, komfort och säkerhet med generösa innerutrymmen för hela familjen. Njut av en femsitsig eldriven SUV med upp till 510 km räckvidd enligt WLTP\*. Välkommen in och beställ din egen ENYAQ iV.

ŠKODA ENYAQ iV60 fr. 448 500 kr  
 ŠKODA ENYAQ iV80 fr. 547 700 kr  
 inklusive svensk standardutrustning och 3 års garanti

ŠKODA Malmö

Agnesfridsv. 181. Tel: 040-670 13 00  
 ÖPPETTIDER: Vard 9-18, lör-sön 11-15

ŠKODA Lund

Gneisv. 6. Tel: 046-31 28 70  
 ÖPPETTIDER: Vard 9-18, lör-sön 11-15

iV

Läs mer på [skodamalmö.se](http://skodamalmö.se)

\*Räckvidd för ENYAQ iV60 är upp till 390 km och för ENYAQ iV80 upp till 510 km (WLTP). Räckvidd och elförbrukning baseras på uppskattade värden från körcykeln WLTP. Vald utrustning kan påverka räckvidd och energiförbrukning. Bilen på bilden är extrautrustad.





## Nya etiketter för EU:s energimärkning den 1 mars 2021

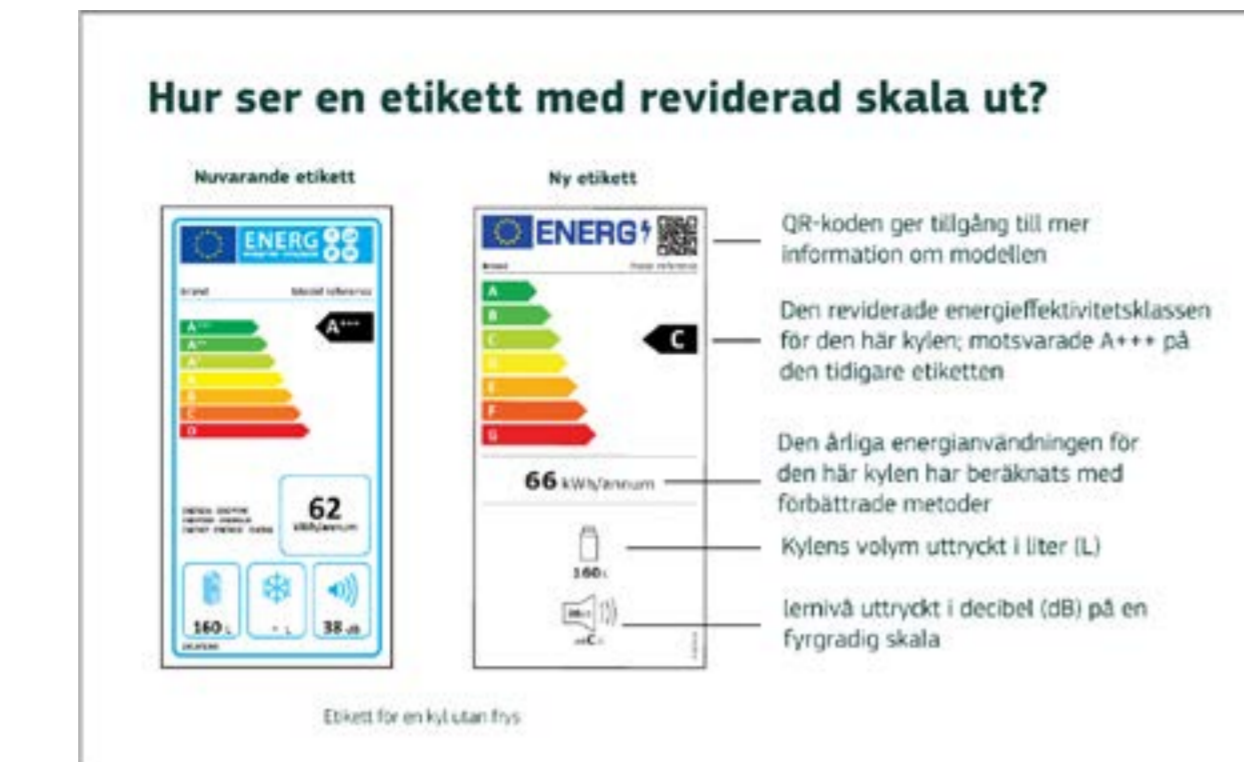
■ En ny version av EU:s välkända energimärkningsetikett kommer att finnas i samtliga affärer och på nätet från och med måndagen den 1 mars, som hjälp för konsumenterna att minska sina energiräkningar och sitt koldioxidavtryck. De nya etiketterna kommer till en början att finnas för fyra produktkategorier: kyl och frys, diskmaskiner, tvättmaskiner och tv-apparater (och andra externa bildskärmar). Nya etiketter för ljuskällor och lampor med fasta ljuskällor kommer att följa den 1 september, och andra produkter under de kommande åren.

Med allt fler produkter som uppnår betyg A+, A++ eller A+++ enligt den nuvarande skalan är den viktigaste förändringen att återgå till en enklare A-G-skala. Den nya skalan ställer högre krav, så att endast några få produkter inledningsvis kommer att få A som betyg. Detta ger utrymme för ännu effektivare produkter i framtiden. De mest energieffektiva produkterna på marknaden just nu kommer i regel att få betyg B, C eller D. Etiketterna kommer att innehålla ett antal nya uppgifter, bland annat en QR-länk till en EU-databas som gör det

möjligt för konsumenterna att hitta mer information om produkten. Ett antal ekodesignregler kommer också att träda i kraft den 1 mars, särskilt när det gäller reparabilitet och krav på tillverkare att hålla reservdelar tillgängliga under ett antal år efter det att produkterna försvunnit från marknaden.

EU:s energikommissionär Kadri Simson kommenterar: – Den ursprungliga energimärkningen har varit mycket lyckad: den har sparat flera hundra euro per år för ett genomsnittligt hushåll i Europa och motiverat företagen att investera i forskning och utveckling. Fram till slutet av februari var över 90 % av produkterna märkta med A+, A++ eller A+++. Det nya systemet kommer att bli tydligare för konsumenterna och se till att företagen fortsätter att vara innovativa och erbjuda ännu effektivare produkter. Detta hjälper också till att minska våra utsläpp av växthusgaser.

Utöver den ändrade skalan med den berörda produktens energieffektivitetsklass så har etiketten också ett nytt utseende, med tydligare och modernare symboler. Liksom de tidigare etiketterna visar



etiketterna med den ändrade skalan inte bara energieffektivitetsklassen. För en tvättmaskin ser man snabbt t.ex. antalet liter vatten per tvätt, tidsåtgång per tvätt och energiåtgång, allt baserat på mätningar för ett standardprogram.

En annan viktig förändring är QR-koden högst upp till höger på de nya etiketterna. Genom att skanna QR-koden kan konsumenterna hitta ytterligare information om produktmodellen, t.ex.

dimensioner, särskilda egenskaper eller testresultat. Alla produkter på EU-marknaden måste registreras i en ny EU-databas: EPREL (European Product Registry for Energy Labels). Detta kommer att göra det ännu lättare att jämföra liknande produkter i framtiden.

Utöver de nya energimärkningsreglerna finns motsvarande nya bestämmelser om ekodesign som träder i kraft den 1 mars. Dessa rör framför allt

uppdaterade minimikrav på energieffektivitet, och innebär också stärkta konsumenträttigheter i fråga om reparation av produkter och stöd till den cirkulära ekonomin. Tillverkare eller importörer måste nu förse professionella reparatörer med en rad viktiga delar (motorer och motorborstar, pumpar, stötdämpare och fjädrar, tvättrum osv.) under minst 7-10 år efter det att den sista enheten av en modell har släppts ut på EU-marknaden. Till-

verkarna måste också se till att även slutanvändare (dvs. konsumenter som inte är professionella reparatörer, men som gillar att reparera saker själva) kan få tag på vissa reservdelar, t.ex. dörrar, gångjärn och tätningar som är lämpliga för gör-det-själv-arbete. Den maximala leveranstiden för alla dessa delar är 15 arbetsdagar från beställningen.

Info Express  
Källa: Europaparlamentet

## Coronavirus: Fakta om dina passagerarrättigheter

■ Är flyget inställt på grund av Covid-19? Eller vill du inte resa, eller får du inte resa? Ta reda på dina rättigheter som passagerare inom EU under dessa speciella tider.

Ett antal EU-länder har infört åtgärder som begränsar vår rörlighet, exempelvis genom resebegränsningar, karantän och stängda verksamheter, allt i syfte att hantera coronapandemin. Åtgärderna har en stor påverkan på transportsektorn, så ta reda på vilka rättigheter du har som resenär.

Den 18 mars presenterade EU-kommissionen detaljerade riktlinjer för att säkerställa att EU:s passagerarrättigheter tillämpas på samma sätt och att passagerarna skyddas över hela EU.

**Vad händer om mitt flyg är inställt?**  
Flygbolag som ställer in flyg har en skyldighet, under alla omständigheter, att erbjuda passagerarna ett av följande tre alternativ:

- Återbetalning
- Ombokning till snarast möjliga avgång

c) Ombokning till ett senare datum som passageraren väljer

Om du väljer att bli ombokad till en avgång så snart som möjligt, får du vara beredd på att det kan handla om omfattande förseningar med tanke på de begränsade antalet flygningar som genomförs på grund av nationella begränsningar för att hantera viruset.

**Har jag rätt till hotell och måltider om mitt flyg ställs in?**  
Flygbolag är, utan undantag, skyldiga att erbjuda fria måltider, förfriskningar och hotellövernattningar för passagerare vars flyg ställs in, och som har valt att bli ombokade till snarast möjliga avgång.

**Har jag rätt till kompensation?**  
Flygpassagerare har rätt till kompensation om flyget ställs in mindre än

två veckor före avgångsdatum, såvida det inte handlar om "extraordinära förutsättningar". Undantaget kan komma att gälla avseende corona-utbrottet, då åtgärderna som myndigheterna vidtar förhindrar flygbolagens dagliga verksamhet.

**Vad gäller om jag vill avboka min resa?**  
Om du avbokar din resa på eget initiativ beror möjligheterna till återbetalning på vilken biljett du köpt och villkoren som anges. Du kan vända dig till flygbolaget för mer information.

**Jag har blivit erbjuden en värdecheck istället för en återbetalning. Vilka rättigheter har jag?**  
Passagerare har rätten att välja mellan värdecheck eller återbetalning för alla inställda biljetter - inklusive flyg, tåg, bussar och färjor - och för paketresor.



Foto: Pixabay

Enligt EU:s riktlinjer som publicerades den 13 maj ska värdecheckonger ha en minsta giltighetstid på ett år och måste återbetalas inom högst ett år, om de inte används. Transportföretag bör vara flexibla, och exempelvis tillåta passagerare att resa samma rutt, och enligt samma tjänstevillkor. Värdecheckonger måste också kunna överföras till en annan resenär.

Europeiska unionen är den enda platsen i världen där alla medborgare som flyger, åker tåg, båt eller buss skyddas av fullständiga passagerarrättigheter.

**Undvika tomma flyg**  
Flygplatsregler tvingar flygbolagen att utnyttja de flesta av sina tilldelade start- och landningstider, om de inte vill förlora dem till nästkommande år.

Torsdagen den 26 mars godkände parlamentet kommissionens förslag att tillfälligt upphäva EU-regler om flygplatstider, för att stoppa så kallade "spökflyg" under pandemin. De antagna åtgärderna började gälla retroaktivt från den 1 mars (från den 23 januari 2020 för flyg mellan EU och Kina eller Hongkong).

Eftersom det tillfälliga

upphävandet av regeln "använd den eller förlora den" regeln ("use it or lose it") upphörde den 27 mars 2021 godkände parlamentet en uppdatering av reglerna den 10 februari. Regeländringen gör det möjligt för flygbolagen att använda 50 procent av sina planerade start- och landningstider för säsongen 2021 (jämfört med 80 procent före pandemin). EU-kommissionen kan förlänga dessa nya regler i framtiden och anpassa den lägsta utnyttjandegraden till mellan 30 och 70 procent.

Info Express  
Källa: Europaparlamentet

## Att förstå hur covid-19 drabbar kvinnor

■ Ta reda på hur pandemin har utökat klyftan mellan könen inom EU i vår grafik.

Ett år efter utbrottet av coronapandemin, kan de sociala och ekonomiska effekterna få långtgående konsekvenser för jämställdheten. Framsteg som gjorts kan gå om intet och ytterligare 47 miljoner kvinnor och flickor kan hamna under fattigdomsgränsen globalt.

Förre året var det 25 år sedan FN:s Pekingdeklaration antogs i syfte att främja kvinnors rättigheter globalt, men än är vägen till jämställdhet lång. Enligt det Europeiska jämställdhetsinstitutets (EIGE) index för 2020

(uppgifter från 2018) får EU 67,9 procent i jämförande och befinner sig därmed åtminstone 60 år från att uppnå fullständig jämställdhet med nuvarande hastighet. Sverige får 83,8 procent enligt samma index.

Ta reda på hur Europaparlamentet kämpar för jämställdhet.

Fler kvinnor i frontlinjen mot pandemin  
Av de 49 miljoner som är anställda inom vård och omsorg i EU, vilka är de som främst exponerats för viruset, är ungefär 76 procent

kvinnor. Den största skillnaden inom EU finns i Lettland där kvinnor utgör 88 procent av alla vårdanställda, jämfört med 53 procent på Malta.

Dessutom är kvinnor överrepresenterade i viktiga tjänstesektorer från försäljning till barnomsorg, vilka fortsatt hålla öppet under pandemin. Inom EU utgör kvinnor 82 procent av alla kassaanställda och representerar 95 procent av alla anställda inom hushållstjänster, som städning och hemhjälp.

Ökad otrygghet på arbetsmarknaden för kvinnor  
Kvinnor är också överrepresenterade i tjänstesektorn, som omfattar 84 procent av anställda mellan 15 och 64 år, och som har drabbats särskilt hårt av pandemin där många arbetstillfällen riskerar att gå förlorade. Karantänen

har också påverkat särskilt kvinnodominerade sektorer av ekonomin, som barnomsorg, sekreterar- och hushållstjänster.

Över 30 procent av kvinnor inom EU arbetar deltid, och innehar en större andel av arbetena inom den informella ekonomin, som ofta har sämre arbetsvillkor, sämre sjukvårdsförmåner och andra grundläggande förmåner. De tar också oftare ledigt för att ta hand om barn och släktingar och under nedstängningarna har de oftare tvingats kombinera distansarbete och att ta hand om barn.



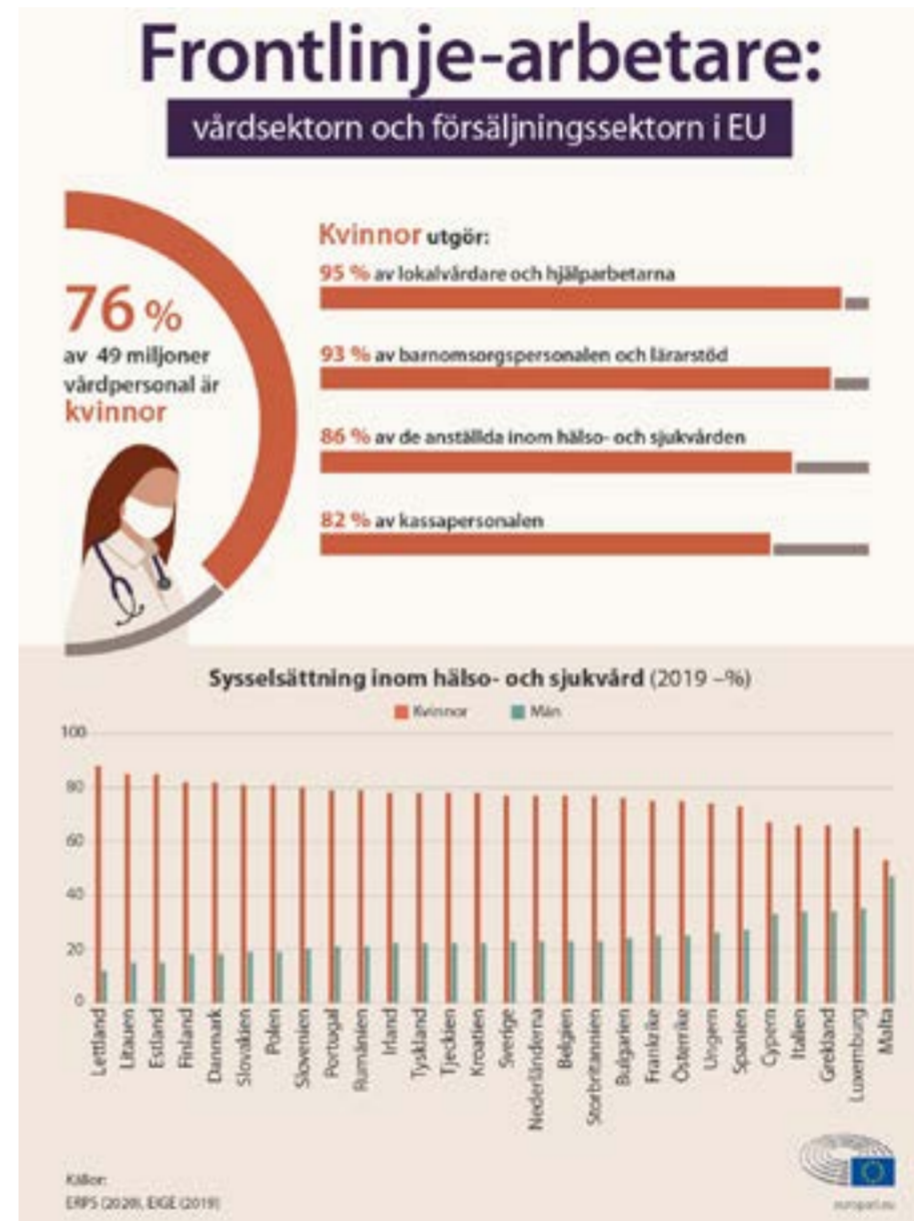
Ökat våld mot kvinnor  
Ungefär 50 kvinnor förlorar sina liv varje vecka inom EU på grund av våld i hemmet. Det har ökat under nedstängningarna, och begränsningarna har också medfört att det va-

rit svårare för offer att få hjälp.  
På samma gång har den ökade internetanvändningen medfört ökat könsbaserat våld och sexuella övergrepp mot barn, och

särskilt flickor, via nätet.

Vissa EU-länder har vidtagit särskilda åtgärder för att tackla könsbaserat våld i hemmet under pandemin.

Info Express  
Källa: Europaparlamentet



### Välkommen till Autoexperten!

Hos oss hittar du reservdelar, tillbehör och verktyg till din bil, lastbil, mc, husvagn eller båt.

**AUTOEXPERTEN I LUND**  
Nöbbelövs Mossväg 3, Lund  
Tel. 046-30 57 30

**AUTOEXPERTEN I MALMÖ**  
Lundavägen 143, 212 24, Malmö  
Tel. 040 - 2103 30

**Autoexperten TEAMSPONSOR**

## Spår av mikroplaster finns i marken

■ Forskare som har undersökt marken på fält ute i Tyskland har hittat spår av hundratusentals mikroplaster per hektar. Plasten finns i marken för att folk skräpar ned i naturen eller råkar kasta plastförpackningar med matrester som omvandlas till kompost.



Foto: Capture film

Plast råkar även hamna i all sorts mark, från fält till trädgård, och forskare som har undersökt marken i Tyskland har hittat hundratusentals partiklar. Detta har oroat människor och uppmärksamats av miljöaktivister och under flera år har problemet ignorerats.

Skräp som slängs i naturen eller råkar hamna i naturen för att återvinningen inte gick till på rätt sätt, bildar så kallade mikroplaster som tränger in i jorden efter en viss tid. Detta händer för att plast inte kan brytas ned fullständigt i naturen, utan bara till mindre och mindre partiklar. Dagmar Struß och Kristian Dittmann upptäcker plast bland skräpet som ligger på en åker. Struß arbetar för motsvarigheten till Naturskyddsföreningen i Tyskland (Naturschutzbund, ibland förkortat NABU) och Dittmann är miljöaktivist. Dagmar Struß påstår att nedskräpningen har normaliserats så pass mycket att folk verkar ha slutat uppfatta att det finns. Det problematiska är att soporna ligger ute i solen, där processen för plastens förvandling till mindre delar börjar. Plasten hårdnar och börjar spricka, för att senare falla sönder. När plogen sedan kör över markområdet, kommer plasten att sprida sig över marken och "försvinna" ned i jorden. Mikroplaster kan senare, i vissa fall, förvandlas till nanoplast. Struß lyfter fram att man inte vet vilken effekt detta, tillsammans med andra kemikalier som sprids ut på jorden, har på växterna

och i sin tur på människorna.

Forskare vid universitetet i Bayreuth undersöker kompost. Vid första anblick kan man se att det ligger plast i markprovet, men för att se hur mycket plast som egentligen finns löses provet upp tillsammans med andra mängder mikroplast, vilket visar att provet är förorenat. Detta leder till konstaterandet att komposten förorenas regelbundet, vilket stämmer överens med nya studier som visar att mark innehåller 20 gånger fler mikroplaster än antalet i hav. Alla stickprover som forskarna har tagit har lett till slutsatsen att alla innehåller mikroplaster, dvs fler än 150 000 mikroplastbitar per hektar i mark (i åkermark som har undersökts).

"Det spelar ingen roll i vilken sorts mark vi letar efter mikroplast, vi kommer att hitta mikroplast ändå". Detta hävdar professorerna Christian Laforsch. Han påstår att det kvittar om han letar efter mikroplast i hans trädgård, på universitetets campus eller på vilken åker som helst, eftersom han är övertygad om att han kommer att hitta mikroplast där. Detta beror på att plast kan hitta olika vägar till marken, däribland genom kompost och gödsel och annan plast som kastas i naturen. En ny studie har dessutom kommit fram till att varje ton kompost från hushållsavfall består av upp till 440 000 mikroplastpartiklar. Över 60% av det undersökta materialet är polyeten,

en platsort som finns i livsmedelsförpackningar, därefter PET och polystyren. (Institutet Fraunhofer har beräknat ungefär varifrån plasten i förorenade områden kommer ifrån. På första plats ligger rester från bildäck och däckslitage. På andra plats ligger avfallshantering (kompost och förpackningar räknas med) och tredjeplatsen går till material från asfaltering; rester från asfalt. På fjärde plats står plasttillverkningen, där rester från industrin som framställer plast läcker ut och transporter av plast inte är tillräckligt säkra för att förhindra förorening.)

Varför ligger så mycket plast på åkern? Kompost och gödsel som innehåller plast lämnas på marken, som nämnt ovan. Det finns även problem med plast som förekommer i organiskt avfall, i form av exempelvis förpackningar och påsar. Plast tillåts finnas i kompost i små mängder i vissa länder. Detta är ett problem som måste åtgärdas för att inte bönder ensamma ska ansvara för detta, något som Bernhard Freiherr von Weichs betonar i dokumentären. Samtidigt är det svårare att få bort plast än det verkar. Även om man försöker avlägsna så mycket plast från komposten som möjligt, kan man inte ta bort små plastdelar och mikroplaster, eftersom man inte kan filtrera igenom komposten så pass nog. Detta leder till att trots försök, så kommer mikroplast att hamna i kompost som sprids ut över fält ändå. Rester som inte kan omvandlas till gödsel av

komposten bildar biogas när de hettas upp. Bitarna som innehåller mikroplaster och som inte omvandlas till biogas kommer mer eller mindre att spridas över markområden.

I samhället förekommer plast överallt och är närvarande i alla tänkbara delar av vardagen. Några exempel är PET-flaskor och plastpåsar. Användningen av plast fortsätter att ligga på samma höga nivå, och till och med ökar på vissa ställen, trots en ökad miljömedvetenhet bland konsumenterna under senare år. Frågan är snarare om mikroplast även finns i människors kroppar? Två forskare, Philipp Schwabl och Bettina Liebmann, vid universitetet i Wien har undersökt avföringen från åtta slumpmässiga patienter och har konstaterat att alla innehåller mikroplast. Det genomsnittliga värdet var cirka tjugo stycken mikroplastbitar per tio gram avföring. Liebmann påstår att det överraskande var att å ena sidan hitta bekanta mikroplaster från förpackningar tillsammans med andra platsorter som PET från dricksflaskor, men att å andra sidan även hitta sju andra sorters plast som inte är vanligt förekommande i livsmedelsförpackningar. Mikroplaster kan hamna i kroppen för att de finns i droppar som vatten och öl, men även i livsmedel som fisk. När plast slits från flaskor och förpackningar eller från textilier kan dessa mikroplaster till slut hamna i vatten och konsumeras av människor. Resultatet är inte bara unikt för människor. Enligt

Schwabl har djurstudier visat att mikroplaster även finns i djur. Dessa hittades i blodet, levern och i lymfkörtlarna. Detta kan påverka immunförsvaret och framkalla reaktioner, som inflammation. Följden av detta kan vara att små skador i olika organ uppstår.

Däckslitage är det vanligaste sättet för plast att spridas. Däck slits för att underlaget är uppbyggt så att det ska kunna fästa vid asfalten när bilen kör. Partiklarna från däcken hamnar då på gatan, där de senare spolas bort av regn och blandar sig med vatten på väg mot avloppsbrunnar eller marken i omgivningen. Detta benämns TRWP (Tire and Road Wear Particles). Prover som har tagits i närheten av brunnarna i städer har kunnat visa att det ligger mikroplaster i jorden bredvid avloppsbrunnarna. Dessa partiklar kan även förflytta sig med vinden. Slitaget som däck utses för är tätt sammankopplat med vägar. Detta leder även till att annan förorening uppstår: nämligen partiklar av människor kan andas in. Forskare vid Fraunhofer institutet i Oberhausen har påbörjat undersökningar kring detta för att lättare se hur miljön påverkas. Det har inte framgått huruvida växter kan ta upp dessa partiklar eller inte. Även om partiklarna från däcken landar i eller spolas ut till jorden, innehåller de annat än plast (som gummi, metaller, tungmetaller och koldamm) som skulle göra det svårt att kunna avgöra om plasten verkligen har en påverkan eller inte.

Konstgräs är också en bidragande faktor till att jorden förorenas. Detta gör att gummigranulat som används tillsammans med konstgräs kan fästa sig vid skor och föras bort från området med konstgräs. Ett förslag hade varit att inte använda korn gjorda av gummi utan kvarts-sand. Att underhålla och ta hand om konstgräs är också viktigt ur miljösynpunkt. Det är även betydelsefullt att påpeka att även om en viss mängd av granulatkornen kan återvinnas, är det inte alla som kan återvinnas och att det är viktigt att kunna urskilja de två olika typerna.

Vad kan man göra för att reducera förekomsten av plast i marken framöver? Om man förbrukar varor som säljs i en plastförpackning, kan man anstränga sig för att sortera avfallet rätt och se till att återvinningen sker på ett säkert och rätt sätt. En annan sak exempelvis företag kan göra är att se till så att komposten renas mer effektivt så att plast inte finns med. En tredje sak man kan göra är att försöka minska antalet plastförpackningar ännu mer, så att det inte blir möjligt för plasten att förorena så mycket.

Källa: zdf, dokumentär av planet e: "Förorenad och nedskräpad - jord i fara", regisserad av Michael Nieberg. Originaltitel: "Verseucht und vermüllt - Böden in Gefahr"

Bianca M. - Info Express  
hello@infoexpress.se

## Svensktillverkade sängar

Upptäck vårt utbud Svanen-certifierade sängar tillverkade av FSC®-märkta stommar.



25 ÅRS GARANTI

www.mobelmastarna.se

\*vid 23 månaders delbetalning. Räntefri delbetalning 3-23 månader gäller vid köp om min. 3 000kr. Reservation för slutförsäljning.

PAKETPRIS!  
24 290:-  
(30 570:-) 1 108:-/MÅN\*



Scapa

2 STÄLLBARA 90X200 SKAGERRAK HÄLLÖ  
180x200 inkl. Hällö gavel 180cm, ben och bäddmadrass.

PAKETPRIS!  
24 990:-  
(32 990:-) 1 138:-/MÅN\*

24%  
RABATT



GAVEL med USB-uttag  
PÅ KÖPET!



Scapa

KONTINENTALSÄNG SKAGERRAK BRÄNNÖ  
180/160x200 inkl. Brännö gavel med 2 usb-uttag, ben och bäddmadrass.

25 ÅRS GARANTI



Vi levererar, bär in och monterar alla möbler vid köp över 7000:- utan kostnad!

## MATRUMS VECKOR

Brett utbud för drömmiga matrum online och i butik!



BORD WESTVILLE MED X-BEN

13 131:-  
(14 590:-) 622:-/MÅN\*

PRISSET GÄLLER 1/3 - 12/4

BORD i borstad, rökt ek med X-ben i svart metall 260x110 H76. STOL i cognacfärgad läderimitation med ekben eller svart läderimitation med ben i svartlack 47x56 H82.

STOL LOTUS  
995:-

STOL VIVA  
695:-  
(895:-)

STOL i grått tyg med läderlook, ben i matt svartlackad metall 54x55 H82. PRISSET GÄLLER 1/3 - 12/4

\*vid 23 månaders delbetalning. Räntefri delbetalning 3-23 månader gäller vid köp om min. 3 000kr. Reservation för slutförsäljning.



STOL CARMEN  
846:-  
(995:-)

STOL i vitpigmenterad lackad ek, svartlack, vitlack, ljusgrå lack, eller i mörkbetsat lackat gummiträ 55x52 H76. PRISSET GÄLLER 25/3-12/4



PAKETPRIS!  
MATBORD COPENHAGEN  
+ 6 STOLAR LIMHAMN LIGHT  
10 765:-  
520:-/MÅN\*

MATBORD i lackad ekfanér eller i svartbetsad ekfanér med svarta metallben ø140 H74. STOL i grå, svart eller gulfärgad sammet med ben i svart pulverlackad metall 45x54 H83.

# MÜLLERS MÖBLER

möbelmästarna

Malmövägen 19, Vellinge. Tel 040-42 02 32 | www.mullersmobler.se | Vardagar 9-18 | Lördag 9-14 | Handla räntefritt upp till 24 mån.

# Vad är "big data"? Definition, fördelar och utmaningar



■ Läs mer om vad "big data" är och om dess fördelar och utmaningar för människor, företag och miljö.

Vår användning av elektronisk utrustning ökar och produktionsprocesserna blir alltmer digitaliserade. Detta innebär att stora mängder digital information genereras dagligen i ekonomin och genom människors personliga och sociala aktiviteter.

Kommissionen räknar med att den totala totala

mängden uppgifter kommer att öka med 530 procent fram till 2025 jämfört med 2018.

Data är en viktig del av EU:s digitala omställning. Artificiell intelligens som är en prioritering för EU, är beroende av data och dess utveckling beror på hur data kommer att hanteras i

Europa. Data är också en integrerad del av de digitala tjänster som formar vår vardag och vår ekonomi. Parlamentet arbetar med en datalagstiftning för att se till att människor, företag, återhämtning och den gröna omställningen kan dra nytta av en effektiv datastrategi.

ningsuppgifter.

Den kan genereras av maskiner och samlas in genom sensorer i föremål som är kopplade till sakernas internet, däribland smarta bilar, fabriker, GPS-satelliter och satelliter som samlar in väderdata etc. Big data erbjuder stora möjligheter på ett antal områden.

**Industri**

Big data gör det möjligt för företag att förnya sig, antingen genom att bät-

re analysera människors behov och önskemål eller genom att erbjuda helt nya produkter. Personuppgifter är centrala för driften av appar och plattformar som har blivit en viktig del av våra liv och vår ekonomi, men ett bättre utnyttjande av industriella data skulle kunna leda till en ny innovationsvåg i EU. Data kan också öka produktiviteten och bidra till att sänka kostnaderna, till exempel genom att förutsäga försäljning eller underhåll i smarta fabriker.

kan möjliggöra bättre diagnos, behandling och utveckling av läkemedel och samtidigt minska kostnaderna.

**Jordbruk**

Jordbrukarna kan använda information från satelliter och sensorer för att bättre utnyttja resurser som vatten eller solljus och anpassa grödorna till förändrade omständigheter.

**Offentlig sektor**

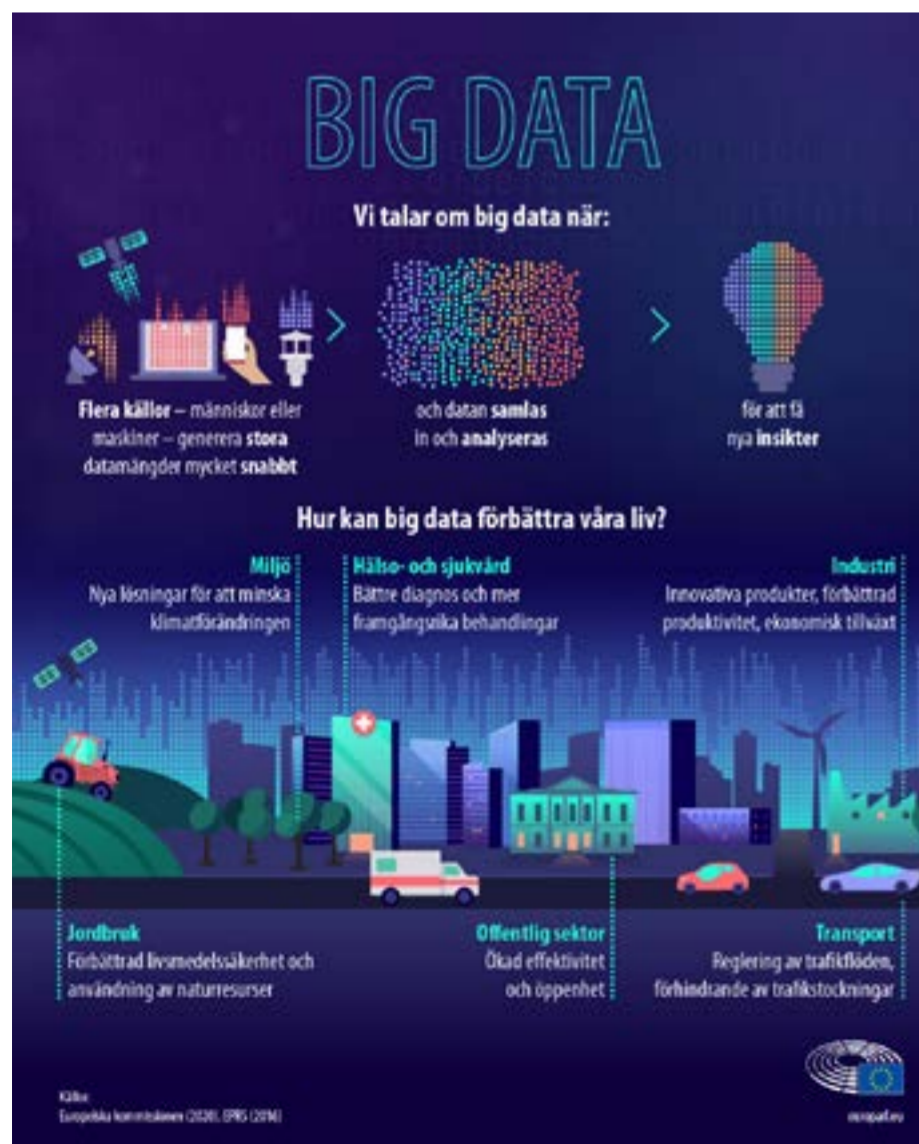
Data och avancerad analys kan öka de offentliga tjänsternas effektivitet och ändamålsenlighet, erbjuda tjänster som är bättre anpassade till medborgarna och förbättra transparensen

**Transporter**

Big data som samlas in från GPS och sociala medier kan bidra till att minska trafikstockningarna. Bättre reglering av trafikflödena bidrar också till tids- och bränslebesparingar och minskar koldioxidutsläppen.

**Sjukvård**

Analys av stora kliniska datamängder, t.ex. identifierade patientjournaler eller data som förs in av patienter i appar



**Vad är "big data"?**

Big data avser insamlade datamängder som är så stora och komplexa att de kräver ny teknik, såsom AI, för att kunna bearbetas. Uppgifterna kommer från många olika källor, ofta är de av samma typ, till exempel används

GPS-data från miljontals mobiltelefoner för att minska trafikstockningar. Men det kan också vara en kombination, t.ex. patientjournaler och patienters appanvändning. Tekniken gör det möjligt att samla in dessa uppgifter mycket snabbt,

nåstan i realtid, och analysera dem för att få nya insikter.

**Varifrån kommer big data?** Det kan produceras av människor: I mobilappar, på nätet, inklusive sociala medier och affärsstransaktioner, e-förvalt-

**Missade möjligheter**

Om EU går miste om möjligheten att utnyttja big data och dess potential skulle det kunna innebära ett mindre optimalt genomförande av större EU-program, såsom den gröna given och negativa konsekvenser för konsumenter, företag och ekonomi.

**Skydd av rättigheter**

Eftersom leverantörer av digitala tjänster har mer information om användarna än omvänt kan en oreglerad maktobalans leda till preferenser och till och med svagheter som utnyttjas för kommersiella eller politiska vinster.

Mycket riktad reklam väcker farhågor om eventuell manipulation, där konsumenternas preferen-

ser och till och med svagheter utnyttjas.

Automatiserade databaserade bedömningar kan innebära att enskilda eller grupper kategoriseras, vilket kan leda till att de utesluts från exempelvis yrkesmöjligheter eller sjukförsäkring.

Info Express

Källa: Europaparlamentet

# Europeisk datastrategi: Det vill parlamentarikerna

■ Ta reda på hur ledamöterna vill forma reglerna om delning av icke-personlig data inom EU i syfte att främja innovation och ekonomi och samtidigt skydda integriteten.

Data ligger i hjärtat av EU:s digitala övergång som påverkar alla aspekter av vårt samhälle och vår ekonomi. Det är nödvändigt för utvecklingen av artificiell intelligens, som EU prioriterar, och erbjuder enorma möjligheter för innovation, återhämtning från covid-19-krisen samt tillväxt, exempelvis inom sjukvård och grön teknik.

Som svar på kommissionens Europeiska strategi för data, krävde parlamentets industriutskott lagstiftning som sätter människan i fokus och som baseras på europeiska värden om integritet och öppenhet i ett betänkande den 24 februari 2021. Syftet är att möjliggöra för europeiska företag och medborgare att gagnas av den potentiella nyttan av industriell och offentlig data.

Nyttan av den databaserade ekonomin

Ledamöter konstaterade att krisen understrukt behovet av effektiv datalagstiftning som kan stödja forskning och innovation. Enorma mängder icke-personlig kvalitets-

data - industriell, offentlig och kommersiell - existerar redan inom EU och dess fulla potential har ännu inte utforskats. Under de kommande åren kommer mycket, mycket mer data att genereras. Ledamöterna vill att lagstiftningen ska hjälpa till att lösgöra potentialen och tillgängliggöra data för europeiska företag, inklusive små och medelstora företag, och för forskare.

Att möjliggöra dataflöden mellan sektorer och länder kommer att hjälpa europeiska företag av alla storlekar att skapa innovation och växa inom EU och globalt, och hjälpa EU att ta täten i dataekonomin.

Kommissionen förutspår att dataekonomin inom EU kan växa till 829 miljarder euro år 2025 jämfört med 301 miljarder euro 2018, och antalet verkamma inom sektorn från 5,7 miljoner till 10,9 miljoner.

Europas globala konkurrenter såsom USA och Kina är snabba inom innovation och tillämpar sina regler för datatillgång och

användning. För att ta täten i dataekonomin måste EU hitta ett europeiskt sätt att frigöra potentialen och sätta standarder.

Regler för att skydda integritet, öppenhet och grundläggande rättigheter Ledamöterna sade att reglerna måste baseras på EU-värden gällande integritet, öppenhet och respekt för de grundläggande rättigheterna. Fri delning av data måste vara begränsat till icke-personlig information eller data som anonymiserats utan möjlighet att anonymisera den. Individider måste ha full kontroll av sin data och skyddas av EU:s dataskyddsregler, främst den Allmänna dataskyddsförordningen (GDPR).

Ledamöterna uppmanade kommissionen och medlemsländerna att arbeta tillsammans med andra länder för att utveckla globala standarder som kan främja EU-värden och principer samtidigt som unionens marknad bibehåller sin konkurrenskraft.

Europeiska datautrymmen



Image by Iris Luis Bustamante from Pixabay

och infrastruktur för big data I sin uppmaning att låta det fria flödet av data vara den vägledande principen uppmanade ledamöterna kommissionen och medlemsländerna att skapa sektorsvisa datautrymmen som ska möjliggöra delning av data samtidigt som gemensamma riktlinjer, rättsliga krav och protokoll följs. Mot bakgrund av pandemin noterade ledamöterna att särskild uppmärksamhet måste ges till det europeiska hälso-

dataområdet. Då framgången för datastrategin främst beror på infrastrukturen för information och kommunikationsteknologi, efterlyste ledamöterna snabbare teknisk utveckling inom EU inom exempelvis cybersäkerhet, optiska fibrer, 5G och 6G. De välkomnade förslaget om att främja Eu-

ropas roll för superdatorer och kvantumberäkningar. De varnade för att den digitala klyftan mellan regionerna måste tacklas för att säkerställa lika möjligheter, särskilt i återhämtningen från covid-19-pandemin.

Miljöavtrycket från Big Data Samtidigt som data har möjligheten att främja grön teknologi och EU:s mål att bli klimatneutralt till år 2050, ansvarar den digitala sektorn för mer än 2 procent av utsläppen av globala växthusgaser. När sektorn växer måste den fokusera på lägre koldioxidutsläpp och minska mängden elektroniskt avfall, sade ledamöterna.

EU-lagstiftning om att dela data Kommissionen presenterade en Europeisk strategi för data i februari 2020.

Strategin och vitboken om artificiell intelligens var de första pelarna i kommissionens digitala strategi.

Industriutskottet förväntar sig att betänkandet kommer att tas i beaktande i den nya datalagstiftning som kommissionen ska presentera under andra halvåret 2021.

Parlamentet arbetar också med ett betänkande om dataförvaltningsaktensom kommissionen presenterade i december 2020 som en del av strategin för data. Syftet är att öka datatillgängligheten och att stärka förtroendet för datadelning och i dess aktörer.

Parlamentet förväntas rösta om industriutskottets betänkande i mars.

Info Express Källa: Europaparlamentet

**HELT ELEKTRISKA MUSTANG MACH-E**

5 ÅRS GARANTI

**EN ELEKTRISK IKON. BESTÄLL REDAN NU!**

Mustang Mach-E levererar en helt ny form av elektrisk frihet, en SUV med en Mustangs hjärta och passion. Upp till 610 km\* elektrisk räckvidd och slående teknologisk kompetens. Mustang Mach-E finns nu att beställa hos oss med leverans från våren 2021.

Ford

FordStore HEDBERGS BIL

FordStore Hedbergs Bil, Hornyxegatan 16, Malmö. Öppet: Mån-Fre 9-18, Lör & Sön 11-15  
FordStore Hedbergs Bil, Ängelholmsvägen 1, Helsingborg. Öppet: Mån-Fre 10-18, Lör & Sön 11-15  
Hedbergs Bil, Södra Vägen 1, Lund. Öppet: Mån-Fre 10-18, Lör 11-15. OBS! STÄNGT SÖNDAGAR!  
Besök oss gärna på www.hedbergs.se eller Facebook!

\*Baserat på fulladdat batteri. Räckvidd testas enligt Worldwide Harmonized Light Vehicle Test Procedure (WLTP), gäller bakhjulsdrift med långdistansbatteri. Faktiskt räckvidd varierar beroende på ett antal faktorer som yttre klimat, körstil, bilunderhåll, batteriålder etc. Elförbrukning blandad körning 16,5 – 19,5 kWh/100km. CO2-utsläpp 0g/km. Med reservation för felskrivningar.

**TRÄDGÅRDSMÖBLER (3 PCS) ALUMINIUM**

- Material: Aluminium
- Glas
- Sitsmaterial: Edénycyk
- Bordsmått ca: 44 x 44 x 40 cm
- Mått ca: 106 x 58 x 94 cm



**Pris: 2750 :-**

**SET MED BORD OCH 2 FÅTÖLJER (3 PCS)**

- 3 pcs
- Material: Aluminium
- Kuddmaterial: Polyester
- Skum
- Bordsmått ca: 46 x 46 x 42 cm
- Mått på stolen ca: 58 x 68 x 78 cm



**Pris: 2295 :-**

**Intelligent fönsterrobot Cecotec Conga WinDroid 980 Connected 90W**

- Färg: Svart
- Kommando: App
- Program: 5
- Teknologi: iTech WinSquare
- Microfiber rengöringsduk
- Återanvändningsbar
- Innehåller: Fjärrkontroll
- Ström: 90 W
- Spänning: 100-240 V 50-60 Hz
- Mått ca: 27 x 25 x 9 cm



**Pris: 2895:-**

Se mer på [www.xtakes.se](http://www.xtakes.se)

**ROBOTDAMMSUGARE CECOTEC CONGA 1090 CONNECTED 1400 PA 64 DB WIFI SVART**

- Anslutning: Trådlös Wifi
- Kompatibel: Alexa, Google Home
- Program: 6
- Ström: 1400 Pa
- 3 nivåer
- Programmerbar: 24 timmar, 7 Dagar
- se mer på: [www.xtakes.se](http://www.xtakes.se)



**Pris: 1995:- (2495)**

**TRÄDGÅRDSFONTÄN HARTS**

- Mått ca: 27 x 46 x 27,2 cm
- Material: Harts
- Kapacitet: 1 l
- Stor



**Pris: 965 :-**

**SEPARATOR PLAST (200 X 4 X 100 CM)**

- Material: Plast
- Mått ca: 200 x 4 x 100 cm

**Pris: 495 :- (695:-)**



**SEPARATOR PLAST**

- Material: Plast
- Mått ca: 14 x 154 x 14 cm
- 150 x 4 x 300 cm

**Pris: 875 :-**



**KRUKA HARTS**

- Material: Harts
- Viktig information: Sorterade mönster skickas slumpvis enligt lagerstatus
- Mått ca: 34,5 x 46,5 x 19,5 cm



**Pris: 675 :-**

**KRUKA VIT**

- Färg: Vit
- Mått ca: 33,5 x 29 x 33,5 cm



**Pris: 675 :-**



**Elektrisk insektsjagare Aprilla Vit**

- Färg: Vit
- Ström: 2 x 2 W

**Pris: 495 :- (695:-)**

**BÄNK MED RYGGSTÖD**

- Material: gummiträ
- Sätets höjd ca: 43 cm
- Mått ca: 110 x 87 x 63 cm

**Pris: 2995 :- (3495:-)**



**BÄNK POPPELTRÄ**

- Mått ca: 113 x 99 x 63 cm
- Giltig till: Extern
- Material: Poppelträ
- Rengöring med fuktig trasa

**Pris: 1995 :- (2575:-)**



[www.xtakes.se](http://www.xtakes.se)

Hos oss kan du hitta det du behöver för inredningen, trädgård och altan, kök och annat som är för underhållning av hem och trädgård.





## Kvinnor mindre intresserade av att bli ledare i mansdominerade grupper

■ Att vara i minoritet påverkar kvinnors vilja att bli ledare negativt, visar en experimentell studie i nationalekonomi från bland annat Handelshögskolan vid Göteborgs universitet. De viktigaste orsakerna till resultatet är att kvinnor får lägre självförtroende i miljöer med många män och förväntar sig lägre stöd från gruppen.



Foto: Pixabay

– Lönegapet mellan män och kvinnor beror idag främst på att kvinnor och män arbetar på olika positioner och inom olika sektorer, och inte främst på att kvinnor har kortare utbildning eller arbetar i lägre utsträckning. I studien undersöker vi om mansdominerade miljöer i sig kan vara en orsak till att kvinnor tende-

rar att välja utbildningar och karriärvägar som ger sämre lön och karriärutveckling, och därmed bidra till de ihållande könsskillnader vi ser på arbetsmarknaden, säger Eva Ranchill, forskare i nationalekonomi på Handelshögskolan vid Göteborgs universitet. Studien är skriven tillsammans med Andreas

Born, tidigare PhD-student på Handelshögskolan i Stockholm, och Anna Sandberg, forskare på SOFI, Stockholms universitet.

Lägre självförtroende och låga förväntningar på gruppens stöd Studien har genomförts som ett experiment där deltagare slumpvis förde-

lats i grupper med en majoritet av män eller kvinnor. Alla deltagare fick lösa en uppgift individuellt innan de diskuterade uppgiften i grupp för att komma fram till ett gemensamt svar. Forskarna mätte därefter deltagarnas intresse för att leda sin grupp, varefter varje grupp valde en ledare inför studiens andra del.

– Om vi jämför individer som presterar relativt sett lika bra på uppgiften så ser vi att de kvinnor som är i minoritet är mindre benägna att försöka bli ledare för sina grupper än de kvinnor som är i majoritet, säger Eva Ranchill.

Forskarna pekar på flera tänkbara orsaker till resultatet, däribland att de kvinnor som i studien slumpats till grupper där de är i minoritet är mindre inflytelserika, tror att de presterar sämre än andra gruppmedlemmar och tror att de ska få färre röster i valet till ledare (vilket de också får) än kvinnor som slumpats till

grupper med en majoritet kvinnor.

– Vår analys indikerar att lägre självförtroende och låga förväntningar på gruppens stöd spelar störst roll både för det genomsnittliga könsgapet i ledarskapsvilja och för hur kvinnors ledarskapsvilja påverkas av gruppens könssammansättning. Om vi jämför kvinnor som presterar relativt sett lika bra så har kvinnor i minoritet sämre självförtroende och lägre förväntningar på gruppens stöd än kvinnor i majoritet, säger Eva Ranchill.

Ökad förståelse av könsskillnader på arbetsmarknaden Om kvinnor påverkas negativt av att befinna sig i minoritet, så kan det vara en förklaring till ihållande könsskillnader på arbetsmarknaden, både horisontellt, att få kvinnor arbetar i vissa branscher, och vertikalt, att färre kvinnor når toppositioner. Få kvinnor inom ett område eller på en

nivå kan i så fall leda till att färre kvinnor söker sig dit och att fler söker sig därifrån.

– Vi arbetar nu vidare med studier där vi försöker bekräfta en del av dessa mekanismer i arbetsmarknadsdata. Studier som vår kan leda till ökad förståelse för vad som driver de förvånansvärt seglivade könsgap vi ser på arbetsmarknaden – och därmed vilka åtgärder som bäst lämpar sig för att ta itu med dem, säger Eva Ranchill.

Om studien "Gender and willingness to lead – does the gender composition of teams matter?" av Eva Ranchill, Handelshögskolan vid Göteborgs universitet, Andreas Born, Handelshögskolan i Stockholm, Anna Sandberg, Stockholms universitet, accepterad för publicering i Review of Economics and Statistics.

Info Express  
hello@infoexpress.se  
Källa: Göteborgs universitet

## Problemspelande i i riskzonen – trots lag om spelreglering

■ I somras införde regeringen en tillfällig lag för att minska spel på nätkasino, spelautomater och andra former av spel under pandemin. Men även om högriskspelare verkar ha störst sannolikhet att öka sitt spelande under pandemin, är det få av dem som direkt har påverkats av lagen, visar en ny studie från Lunds universitet.



Foto/källa: Pixabay

Lagen om spelreglering innebär bland annat att man inte kan sätta in eler förlora mer än 5000 kronor i veckan per spelbolag. Den infördes i juli 2020 efter bland annat en rapport från samma lundaforskare som visade att spelandet ökat i en grupp med högriskindivider under coronapandemin.

Effekt av lagen En hög andel av det pro-

blematiska spelandet sker på nätkasino, en spelform som är öppen och lättillgänglig dygnet runt. Även spelautomater på krogen utgör en risk, liksom olika vadslagningssajter.

– Den stora risken med dessa spelformer är att de är snabba och att man kan förlora mycket pengar på kort tid, säger Anders Håkansson, pro-

fessor och klinisk beroendeforskare vid Lunds universitet och överläkare på Beroendecentrum, Region Skåne, i Malmö.

Regeringen införde den tillfälliga lagen som en åtgärd för att begränsa dessa spelformer. I sin nya studie har forskarna undersökt vilken effekt lagen haft och hur den uppfattats.

Studien visar att bara en tredjedel av deltagarna i studien känner till lagen, men att kunskapen är mycket högre bland de personer som framförallt spelar på nätkasino och andra lättillgängliga spelformer.

Rapporten visar också att få spelare har kommit upp i maxgränserna för insatser på spel.

– Den lilla grupp som tydligt nåddes var också den grupp som behövde det mest. Således har man nått rätt grupp, säger Anders Håkansson som ändå anser att gränsen på 5000 kronor i veckan kanske är för högt satt, men med det sagt menar att lagen i sig har ett viktigt signalvärde.

Gruppen mest sårbara har ökat

Den aktuella studien baseras liksom den tidigare på enkät svar från drygt 2000 personer i Sverige, dock inte samma individer. Deltagarna har fått svara på frågor om sina spelvanor och om dessa ökat eller minskat under pandemin. Den visar att andelen som säger sig ha ökat sitt spelande under pandemin är större jämfört med den tidigare studien medan något färre uppger att de minskat sitt spelande. – Gruppen som har ökat spelandet är fortfarande den med de mest sårbara och som uppger att de

har störst problem med spelandet, säger Anders Håkansson.

Finns hjälp att få Forskarna drar slutsatsen att personer som har ett intensivt spelande är en grupp som är särskilt sårbara under pandemin. Primärvården, socialtjänsten och andra huvudmän bör därför vara särskilt uppmärksamma på personer som talar om ett ökat spelande under pandemin, eller som berättar om livsstilsförändringar som att de börjat spela mer om pengar. – Har man väl utvecklat ett beroende är det starkt och vi vet att det inte är lätt att ändra beteende. Men det finns bra behandlingar och vi vill därför uppmåna alla drabbade att söka hjälp, säger Anders Håkansson.

Info Express  
Källa: Lunds universitet

## Fl Myndigheters agerande i fokus – Nyheter och opinion om corona-pandemin våren 2020

■ Det senaste året har coronakrisen varit den mest dominerande nyheten i rapporteringen. Nu kommer resultat från en studie där några ledande svenska medier analyserats och opinionen i Sverige.

I denna rapport redovisas nyhetsbevakningen av coronapandemin i Dagens Nyheter, Aftonbladet och Rapport 19:30 under två perioder våren 2020, dels under pandemin inledande fas, från 24 februari–10 mars, dels under intensivfasen 30 mars–14 april.

Dessutom redovisas var allmänheten sökte information om pandemin och hur den bedömdes nyhetsmediernas rapportering under samma tidsperioder. Den delen av rapporten byggs på en panelundersökning med 13 718 personer bosatta i Sverige.

**Resultat**  
Rapportens huvudsakliga resultat är:  
• De tre mediernas bevakning av coronapandemin under våren 2020 var exceptionellt intensiv mätt i antal publicerade nyhetsrapporter per dag. Jämfört med svininfluensan 2009 fick covid-19 flerfaldigt mer uppmärksamhet.

• Rapporteringens tyngdpunkt låg under februari månad på pandemin utveckling i andra länder för att sedan, efter det första svenska dödsfallet, fokusera på svenska förhållanden.  
• De aktörer som oftast kom tills tals i nyheterna var journalister, representanter för näringslivet samt läkare, medicinska experter och vårdpersonal.  
• Den enskilda person som framträdde oftast var Anders Tegnell, statsepidemiolog vid Folkhälsomyndigheten, följt av statsminister Stefan Löfven och socialminister Lena Hallengren.  
• Företrädare för vård och omsorg värderades mest positivt, framför allt under pandemin intensiva fas. För regeringen var förhållandet det omvända: värderingen var mer negativ än positiv, och mer negativ under den intensiva fasen än under den inledande fasen.  
• Det sammanlagt vanligaste temat i nyheterna

under båda tidsperioderna var politikernas/myndigheters hantering av pandemin, följt av ekonomiska och medicinska frågor.  
• De vanligaste sätten att gestalta eller vinkla händelserna var mot myndigheters/politikernas agerande, lika ofta i negativ som positiv mening. Tredje vanligast var att vinkla på negativa ekonomiska konsekvenser.  
• Tonläget i rapporteringen var tydligt alarmerande och mer så i åsiktsmateriale än i nyhetsmateriale. Det var dock inte mer alarmistiskt under coronapandemin än under svininfluensan 2009 eller ebolaevidemin 2014–2015.  
• Informationsökandet bland den svenska allmänheten var mycket stort, och ökade markant mellan pandemin inledande fas i februari och intensiva fas i april. Svenska nyhetsmedier var den vanligaste informationskällan, och näst utländska medier och myndigheternas hemsidor.



Foto: Pixabay

• Allmänheten var i huvudsak nöjd med mediernas rapportering om hur farligt det är att få coronaviruset, hur man bäst skyddar sig från smittan, vad man gör om man blir sjuk samt om pandemin konsekvenser för det svenska samhället. Andelen nöjda ökade märkbart under den intensiva fasen jämfört med den inledande fasen.

**Medieforskare vid JMG på uppdrag av MSB**  
Docenterna Marina Ghersetti och Tomas Odén vid institutionen för journalistik, medier och kom-

munikation (JMG) vid Göteborgs universitet, har på uppdrag av Myndigheten för samhällsskydd och beredskap (MSB) genomfört denna studie.

De har tidigare genomfört studier om fågelinfluensan, svininfluensan och Ebolautbrottet.

Det intressanta med denna studie är att de delvis använt samma undersökningsmetod vilket gör studierna jämförbara med varandra även om rapporteringen om coronakrisen varit mycket

mer omfattande.

**Syfte**  
Syftet med denna studie har varit att analysera hur ledande svenska medier rapporterat om pandemin, var människor sökt information och vad man tyckt om mediernas rapportering under våren 2020. Vid alla större kriser spelar medierna en avgörande roll för hur allmänheten uppfattar myndigheters, experters och politikernas budskap.

Info Express  
Källa: Göteborgs universitet

# Mitsubishi Eclipse Cross

/Nu pris från 239 900 kr

Automat

Med Mitsubishi Eclipse Cross tar du dig ut från stadens brus till skogens tystnad, från tränga gator till vidsträckt landskap – med Mitsubishi's fyrhjulsdraft som tillval, ett högt och bekvämt insteg kör du längre, säkrare och smidigare. Välkommen på en provkörning hos din Mitsubishi-handlare.

Bränsleförbrukning blandad körning: WLTP 7,8–8,5 l/100 km. CO<sub>2</sub> blandad körning 177–192 g/km.

**Mitsubishi Center**  
Malmö

MITSUBISHI CENTER MALMÖ  
ACNESFRIDSVÄGEN 129, MALMÖ

ÖPPETTIDER MÅN-FRE 08-18, LÖR-SÖN 11-15

Drive your Ambition

## Överbelastningsskador stort problem inom fröidrotten

■ Sju av tio elitfröidrottare drabbas av en överbelastningsskada under en säsong. I över hälften av fallen leder skadan till mer än fyra veckors rehab vilket i sin tur resulterar i reducerad tränings- och tävlingsmängd. Det framgår av en ny avhandling i idrottsvetenskap.

Andreas Lundberg Zachrisson har i samarbete med Göteborgs fröidrottsförbund följt 58 fröidrottare under en hel säsong och låtit fysioterapeuter och läkare diagnostisera deras överbelastningsskador. Av 58 fröidrottare drabbades 42 av en överbelastningsskada någon gång under säsongen. Några drabbades av flera överbelastningsskador.

– Det som överraskade oss var att överbelastningsskadorna var så pass omfattande. Över hälften av dem klassades som allvarliga och resulterade i helt eller delvis utebliven träning i minst 28 dagar. Det påverkar så klart fröidrottarnas prestation negativt att inte kunna genomföra sin träning fullt ut, säger Andreas Lundberg Zachrisson.

Flest skador i uppbyggnadsfasen. En säsong i fröidrott är normalt indelad i upp-

byggnadsfas från oktober till december, inomhustävlingar under vintern, ny uppbyggnadsfas från mars till maj och sedan utomhustävlingar under sommaren.

– Flest skador inträffade i uppbyggnadsfasen oktober till december. Det kan bero på att fröidrottarna har vilat under september och sätter igång och tränar med för hög intensitet i oktober istället för att öka träningen successivt efter vilan, säger Andreas Lundberg Zachrisson.

Även under den andra uppbyggnadsfasen ökade antalet skador.

– En bidragande orsak kan vara träningsläger som många åker till i mars och april. Där är det möjligt att fröidrottarna ökar träningsvolymen i och med att man är på läger och det kan leda till överbelastningsskador.

Risikfaktorer för skador



Foto: Pixabay

Överbelastningsskada är en skada som uppstår gradvis eller plötsligt, och beror på en ackumulerande belastning under lång tid utan tillräcklig tid för återhämtning. Akuta skador och återkommande skador bland fröidrottarna är inte med i undersökningen.

Nittio procent av överbelastningsskadorna inträffade i höfterna, låren, fötterna och underbenen. Orsakerna var individuella och varierade stort. För att kunna undersöka sambandet mellan riskfaktorer och överbelastningsskador genomgick alla fröidrottare en undersökning vid studiens

start där muskelflexibilitet och rörelseomfånget i leder mättes. Dessutom genomfördes en löpanalys och statiska styrketest.

– För flera av riskfaktorerna blev förhållandet till överbelastningsskada starkare vid gruppering av skador efter lokalise-

ring, som till exempel för lår- och höftskador. Men det krävs ännu större studier, som även inkluderar form och volym av träning, för att ta reda när risken för skador ökar.

Info Express  
Källa: Göteborgs universitet

AFRODITA  
PROFESSIONAL



# PERFECT CODE

TIME REWINDING CONCEPT

[www.xtakes.se](http://www.xtakes.se)



KABE ADRIA AFFINITY



Hos Fritidscenter hittar ni Sveriges mest köpta husbilar & husvagnar.



**FRITIDSCENTER**.SE  
HUSVAGN HUSBIL

TROLLHÄTTAN · GÖTEBORG · FALKENBERG · MALMÖ

## Sökes: Feriepraktikplatser till lundaungdomar sommaren 2021

■ Hjälpt oss att ge fler lundaungdomar en lärorik sommar då de får möjlighet att knyta kontakter med arbetslivet! För att förebygga en ökande ungdomsarbetslöshet kan privata företag, föreningar, kommunala bolag och förvaltningar erbjuda feriepraktikplatser. Kommunen står för halva respektive hela lönekostnaden för företaget och föreningar.

Kommunal feriepraktik innebär att en ungdom som går ut 9:an, 1:an och 2:an i gymnasiet (födda 2003-2005) erbjuds en plats sex timmar om dagen i tre veckor. Platserna erbjuds i första hand till ungdomar som står långt från arbetsmarknaden.

Anmäl till oss hur många ungdomar din organisation kan ta emot, så snart som möjligt.

### Kan du erbjuda en praktikplats?

Hjälpt oss att ge fler lundaungdomar en lärorik sommar då de får möjlighet att knyta kontakter med arbetslivet! Nu har även privata företag och ideella organisationer möjlighet att ta emot feriepraktikanter.

Anmäl platser till oss!  
Anmäl vilka platser din verksamhet kan erbjuda på sommarpraktik@lund.se

### Privata företag och ideella organisationer

Om du undrar över något, välkommen att kontakta arbetsmarknadskonsulent Nora Al Barkawi på sommarpraktik@lund.se, telefon 046-359 84 68, telefotid klockan 10-12 och 13-15.

Som ideell organisation eller näringslivsidkare har du nu möjlighet att anställa en feriearbetare under tre veckor i sommar och få ersättning för praktikantens lön från Lunds kommun. Ge en ungdom chansen att hjälpa dig och samtidigt få erfarenhet av arbetslivet! Vi på kommu-

nen hjälper till att matcha ungdomar med respektive arbetsplats.

### Hur fungerar det?

Du ansöker om en feriepraktikant via mejladressen ovan. Därefter får du besked från oss om vem som blir din praktikant och skriver under ett avtal med oss på kommunen.

Lunds kommun ersätter företaget som mest med 50 procent och ideella föreningar med 100 procent av en timlön på max 100 kronor och för max 90 timmar under en treveckorsperiod. Det totala maximalbeloppet som kommunen kan betala företaget är 5 500 kronor per ungdom och år inklusive arbetsgivaravgift och semestersättning,

föreningar kan som mest få det dubbla. Arbetsstiden för praktikanten är sex timmar per dag, totalt 90 timmar för tre veckor, exklusive en halvtimmars lunch. Arbetsstiden är förlagd på vardagar och lönen ska vara avtalsenlig.

### Räkneexempel företag och kommunala bolag:

Ert kollektivavtal (exempel): 100 kronor per timme  
Lunds kommuns bidrag: 50 kronor per timme  
Er kostnad per ungdom: 50 kronor per timme

### Räkneexempel föreningar

Ert kollektivavtal (exempel): 100 kronor per timme  
Lunds kommuns bidrag: 100 kronor per timme  
Er kostnad per ungdom: 0



Image from Pixabay

kronor per timme  
Vilka perioder pågår praktiken?  
Feriepraktiken pågår i tre veckor och är indelad i tre perioder. Du väljer hur många perioder och praktikanter du har möjlighet att ta emot.

Period 1: 14 juni-2 juli  
Period 2: 5-23 juli  
Period 3: 26 juli-13 augusti

Hur får min verksamhet ersättningen för lönen?  
Rekvirition av löneunderlag kan du göra efter utbetalning av lön till din ungdom. Du skickar ut i ditt löneunderlag till: nora.albarkawi@lund.se.

För att din verksamhet ska kunna ta del av lönesubventionen ska

ungdomen vara folkbokförd i Lunds kommun  
ungdomen omfattas av en

arbetskadeförsäkring  
arbetsplatsen ha F-skattsedel  
lönen vara avtalsenlig.  
Kommunala verksamheter och bolag  
Genom att ta emot lundaungdomar på kommunal feriepraktik ger du och din arbetsplats dem möjlighet att etablera kontakt med arbetsmarknaden, får arbetslivserfarenhet, referenser samt en meningsfull sysselsättning under tre veckor på sommaren. Socialförvaltningen står för all administration, lön och försäkring.

Feriepraktiken pågår i tre veckor och är indelad i tre perioder. Du väljer hur många perioder och praktikanter du har möjlighet att ta emot.

Perioderna ser ut så här under 2021:

Period 1: 15 juni - 2 juli  
Period 2: 5-23 juli  
Period 3: 26 juli-13 augusti  
Arbetsstid och arbetsgivaransvar  
Ungdomarna praktiserar sex timmar per dag, vilket totalt blir 90 timmar för tre veckor. Arbetsstiden ska vara förlagd måndag till fredag. Feriepraktiken är till för ungdomar som är skrivna i Lunds kommun och går ut nian på grundskolan samt ettan eller tvåan på gymnasiet. Som arbetsgivare åtar ni er att ha en ansvarig handledare för ungdomen under praktiktiden, samt arbetsmiljöansvar. Praktikanten är under hela praktikperioden försäkrad via Lunds kommuns olycksfallsförsäkring, om något skulle hända.

Info Express  
Källa: Lunds kommun

## Varför uppmuntras inte fler till att läsa på högskola och universitet?

■ Arbetsmarknaden idag prioriterar utbildning och att studera vidare efter gymnasiet ger individer en mer framträdande roll på arbetsmarknaden. Därför är det viktigt att fler uppmuntras till att åtminstone försöka studera vidare och att samhället på detta sätt anpassar sig till teknologins utveckling.

Jag påstår inte att alla ska studera på högskola och ha minst kandidatexamen. Många yrkesutbildningar på gymnasial nivå är betydelsefulla och avgörande för att delar av samhället ska fungera, exempelvis arbeten som undersköterska inom vård och omsorg. Problemet uppstår när alla yrkesutbildningar prioriteras i lika stor utsträckning och där niondeklassare får höra att de borde välja att gå en yrkesutbildning istället för att söka sig till ett teoretiskt program på gymnasiet utifrån skolämnen som de klarar bäst. Gymnasium i Sverige är uppdelade med tydliga profiler, där det är lätt att undvika det man är sämre på och samtidigt få en bra grund för eftergymnasiala studier. Det finns även kortare utbildningar man kan välja på högskolenivå, vilket hade varit ett bra alternativ för de som antingen är skoltrötta eller hade svårt att hantera strukturen på gymnasiet och som hade svårigheter med att prestera bra. Den kortare utbildningen fungerar även för folk som redan i förväg vet vilket arbete de vill ha och tycker om praktik. Om inget av alternativen passar en, kan man studera på deltid i vissa fall. Alla dessa val betonar att alla har möjligheten att studera och att högskolestudier kan prioriteras och avklaras.

Omgivningen spelar roll och är avgörande för individens utbildningsnivå. Det finns en tydlig skillnad mellan faktorer som klass som samspekar med ens utbildningsnivå. Genom att uppmuntra fler till att ansöka till högskoleförberedande program inför gymnasievalet eller studera vidare på högskola och universitet efter gymnasiet, kan man ge dessa individer en verklig chans att förbättra sin socioekonomiska situation. Högskoleutbildning kan bli någonting som inte bara ses som användbart, utan som åtkomligt för alla oavsett tidigare förutsättningar och uppväxt. En mer avancerad utbildning kan ändra förutsättningen för fler och förbättra deras socioekonomiska situation på längre sikt om eftergymnasial utbildning ses som tillgängligt.

Det som även kan vara betydelsefullt för valet att studera är synen på Komvux. Av egen erfarenhet från diskussioner med andra på gymnasiet, kan jag påstå att det fortfarande finns en stigma gällande Komvux bland gymnasieelever. Ett sätt att få fler att söka sig till mer avancerade studier är att ta bort känslor av skam och ångest gentemot Komvux och istället få fler att se det som en möjlighet att nå sina mål och drömmar. Låga betyg eller underkända

resultat till följd av misslag eller andra händelser under gymnasietiden ska inte fungera som ett bevis på att man inte skulle kunna klara av en högskoleutbildning. Istället borde fler uppmuntras till att studera i den utsträckningen de kan för att säkerställa arbetsmarknadens tillgång till kompetent personal. Mentaliteten borde istället vara att man kan klara av sina studier på ett bra sätt om man vill, vilket är någonting som fler behöver höra.

Att inte uppmuntra fler tonåringar till att åtminstone läsa ett högskoleförberedande gymnasieprogram och att inte uppmuntra fler gymnasieelever att läsa vidare efter gymnasiet är detsamma som att vägra inse att samhället genomgår en förändring. Samhället förlitar sig alltmer på teknik och varje år innebär nya teknologiska utvecklingar som förändrar samhället för eller senare. Det fungerar helt enkelt inte att förlita sig på att ha en stabil inkomstkälla som städare, målare eller fabriksarbetare framöver, inte med tanke på att människor ständigt arbetar med att ta fram mer avancerad teknologi som AI. De få arbeten som blir kvar inom mer lågutbildade yrken som inte helt automatiserats kommer inte att kunna fördelas jämnt mellan arbetarna om det



Image from Pixabay

konstant tillkommer mer personal inom dessa yrken. Om unga väljer samma yrkesutbildningar inom yrken som äldre människor redan har kommer det uppstå en obalans bland just dessa yrken om dessa arbeten börjar gå till maskiner. Att säga åt alla dessa människor att låta bli att utbilda sig till yrken som kräver en högskoleutbildning är som att ge upp innan en obestämmd mängd potential har ens har upptäckts.

Det enda sättet att klara av att bemöta utmaningen till att förändra systemet är om enbart vissa av yrkesutbildningarna prioriteras och att fler uppmuntras till högskolestudier. Oavsett om de flesta väljer att ignorera problemet eller inte, blir den ekonomiska vikten av att ha en högutbildad befolkning stor. Detta kan man tydligt se om man följer exempelvis Japans och Sydkoreas utveckling. Båda länder har

en stabil ekonomi och en utbildad befolkning. För att påpeka att detta inte är ett svagt argument och att föregående exempel bara var ett par sammanträffanden, vill jag även uttrycka att det inte är en slump att Storbritannien, Kanada, Ryssland, Frankrike och USA klarar sig bra på den globala ekonomiska marknaden. Dessa är länder som har en hög till relativt hög andel välutbildade bland befolkningen. Det finns undantag som förekommer här och där, men slutsatsen är ändå säker. Studier på universitet och högskola bidrar till en mer kompetent personal, som i sin tur bidrar till specifik kompetens och förbättrar landets ekonomi och förutsättningar som handelspartner globalt.

Att medvetet motstå samhällsförändringar och indirekt, men ständigt, motarbeta den gradvisa anpassningen till ett mer digitalt och robotstyrt

samhälle är inte samma sak som att visa tecken på solidaritet gentemot de som riskerar att bli arbetslösa, eller som har blivit arbetslösa till följd av teknikens utveckling. Fler måste uppmuntras till att studera för att dels förbättra sina förutsättningar att få ett arbete och dels bidra till samhällets ekonomi. Den här förändringen är omfattande och kräver att fler elever uppmuntras till att studera och att tonåringar och unga människor tänker långsiktigt och anpassar sig efter en ny standard i enlighet med den tekniska utvecklingen.

Har du en åsikt du vill dela med sig av? Är du en tonåring med synpunkter på samhället eller någon som vill svara på debattartikeln? Skriv till: redaktion@infoexpress.se för chansen att få din synpunkt publicerad!

Bianca M.-Info Express  
hello@infoexpress.se

**Majesty Bespoke**  
**Skrädderi, urmakeri**  
Adress: Linnégatan 35, 216 14 Limhamn  
Tel. 040.15.64.40

**Garner**  
**Rätsticken**  
Din glada garnbutik i Malmö

**Garn och stickmönster i Malmö**

**Tillbehör**

**Öppettider**  
Mån -Fre 10.00-18.00  
Lör 10.00-14.00

Adress  
Regementsgatan 84  
217 51 Malmö  
Telefon: 040- 26 94 46  
E-mail: info@rattsticken.se

Står du efter en mängd garnes av världens märken, från Järve och Sandnes garn från Malmö till Svasta Färet. Med olika kvaliteter och varierande priser finns det garn för alla tillfällen och alla sorters stickare.  
Rätsticken är till för alla stickstygna i Malmö med omnejd. Vi har inte bara garn och stickmönster, utan alla de tillbehör som den moderna stickentusiasterna behöver. Till oss kan du alltid komma in om du letar inspiration, behöver hjälp med att hitta rätt garn eller fastnat i mönstret. Som kund kan du rådgöra med att få all den hjälp du behöver, därför har vi även en fysisk butik du kan besöka. Kom in till oss för att betantera bland nyssan! Om du kanske ett komplement till Järve eller något av våra andra märken så ser vi till att ta in det åt dig, låsa om du saknar ett visst garn eller färg. Välkommen till oss på Rätsticken redan idag!

**Milano**  
KEMTVÄTT & SKRÄDDERI

Experter på kemtvätt och reparationer av textil, skinn päls, mocka, väskor & sömnad

Djäknegatan 2  
211 35 Malmö  
040 611 6733  
info@milano-se.com  
www.milano-se.com

Nørregade 24  
1165 København K  
+45 33 91 14 00  
info@milano-dk.com  
www.milano-dk.com

Stora varvsgatan 24B  
211 19 Malmö  
040 234 317  
info@milano-se.com  
www.milano-se.com

# Hur EU stödjer rymdprogrammen

■ Ta reda på hur EU finansierar rymdindustrin och hur rymdteknologin används i vår nyhetsgrafik.



Den 10 november godkände parlamentet, rådet och kommissionen planerna för att inrätta EU:s rymdprogram för 2021–27 och Europeiska unionens rymdprogrambyrå

Parlamentet kommer att rösta om det föreslagna rymdprogrammet på 14,8 miljarder euro i mars 2021. Programmet sammanför all rymdrelaterad verksamhet och omfattar Galileo, Copernicus och rymdlägesbildningsinitiativet SSA.

## Ambitiös budget en förutsättning

– En ambitiös budget är en förutsättning för att EU:s rymdprogram ska lyckas, sade den italienska ledamoten Massimiliano Salini (EPP, Italien)

Salini påpekade att navigationssystemet och jordobservationen förbättrar transporttjänsternas kapacitet, vilket ger mängder av fördelar på global och europeisk nivå. Till exempel levererar Galileo operativa tjänster dygnet runt till nästan 1,3 miljarder användare.

– En mer effektiv trafikledning kommer att minska utsläpp och tackla klimatförändringarna, en ökad användning av drönare kommer att förbättra posthantering och bättre luftfartsövervakning kommer att ge färre inställda flyg och minska buller, förklarade han vidare.

## Rymdteknologi avgörande

Rymdteknologi är oumbärlig för ett antal viktiga tjänster som européer använder, och den kan spela en avgörande roll i att anta nya utmaningar såsom klimatförändringar, gränskontroll och säkerhet för unionens medborgare. Men ingen av medlemsländerna har kapacitet på egen hand att nå ända till stjärnorna.

– Rymdsektorn är också grundläggande för främjandet av EU:s strategiska oberoende och för att främja den europeiska industrins konkurrenskraft. Detta blir av stor betydelse i ett sammanhang där traditionella rymdmakter fortfarande är mycket aktiva och samtidigt tillkommer nya aktörer som i allt högre grad utmanar den europeiska rymdsektorns konkurrenskraft, sade Salini



Info Express  
Källa: Europaparlamentet

# Roboten som inte behöver batterier



Foto: Capture film

■ Ingenjörer har lyckats bygga en robot som inte behöver någon elektronik för att fungera, utan klarar sig på komprimerad luft som konstant tar sig genom roboten och driver dess olika funktioner.

Projektet leddes av Michael Tolley, professor vid universitetet San Diego i Kalifornien, redogör för sina resultat i tidskriften Science Robotics. "Detta arbete representerar ett fundamentalt men betydligt steg mot fullständigt autonoma, elektronikfria, fungerande robotar", hävdade Dylan Drotman, en doktorandstudent som medverkar i Trolleys undersökning.

Användningen av dessa robotar förekommer inom underhållning som leksaker och robotar som kan fungera i miljöer där elektronik inte kan fungera, som MR-maskiner. Robotar framställda av ett mjukt, elastiskt material framkallar intresse eftersom de lätt kan an-

passas efter miljön och fungera på ett säkert sätt nära människor.

De flesta robotar som är framställda av ett mer töjbart och anpassningsbart material drivs av komprimerad luft och är kontrollerade av ett kopplingschema. Dessa delar är nödvändiga för robotens rörelser och kan jämföras med en motsvarighet till nervsystemet. Problemet med detta är att kopplingschemat kräver utrustning som sitter ovanpå roboten eller befinner sig utanför robotens kropp. Dessa komponenter är ofta stora och dyra, medan denna robotmodell består av en lätt pneumatisk koppling som innehåller tuber och rörförstärkare ovanpå

roboten. Roboten kan gå och följa instruktioner efter kommando eller som svar på förändringar som omgivningens signaler.

"Med våra resultat kan man åstadkomma en väldigt komplex robotjärna", påstår Trolley, en av författarna till studien. "Vårt fokus här låg i att skapa det enklaste luftdrivna nervsystemet som behövs för att kontrollera robotens steg" [översättning].

Robotens mekaniska rörelser härmar däggdjurens reflexer som uppstår genom en svarsignal från nerver i ryggmärgen istället för en signal från hjärnan. Forskargruppen hade inspirerats av neuronernas signaler i centrala

nervsystemet hos djur, som innehåller enkla byggstenar som kan generera rytmiska mönster för att kontrollera rörelser som förekommer när de går eller springer.

För att härma generatorns funktioner har ingenjörerna byggt ett system av rörförstärkare som fungerar som oscillatorer som kontrollerar i vilken utsträckning komprimerad luft lyckas ta sig in i robotens "ben" och "vävnader". Forskarna byggde en innovativ komponent som koordinerar robotens gång genom att fördröja att luften tar sig till benen, vilket har inspirerats av vissa sköldpaddor.

Roboten är även utrustad med enkla mekaniska sensorer (små bubblor fyllda med vätska, placerade i slutet av delar som stack ut från robotens kropp). När bubb-

lorna trycks ned, rör sig vätskan i en förstärkare, som leder till att roboten ändrar riktning. Detta projekt har inspirerats av tidigare arbete av andra forskare som utvecklade oscillatorer och sensorer som fungerar med hjälp av pneumatik och har lagt till de nödvändiga komponenterna för att uppnå rörelsefunktioner som gång hos roboten.

Detta fungerar för att roboten är byggd av tre rörförstärkare som fungerar som växelriktare som leder till ett högt tryck som sprider sig runt inuti den luftdrivna kretsen, med fördröjningar vid varje växelriktare. Vardera ett av robotens ben kan ändra riktning i tre vinklar, som styrs av tre olika "muskler". Benen är vinklade nedåt 45 grader och kopplade med bland annat pneumatiska cylinderformade kammare.

När en kammare utsätts för tryck, böjer sig "vävnaden" i den motsatta riktningen.

Resultatet blir att de tre kamrarna hos vardera vävnad möjliggör att roboten kan gå, för att vävnaden kan böja sig. Forskarna anslöt kamrarna från varje ben diagonalt åt motsatt håll från varandra för att underlätta problemet med kontrollen. En elastisk och böjbar rörförstärkare ändrar riktning av vävnadens rotation som kan ändra sig från en riktning medurs till en riktning moturs och tvärtom. Den rörförstärkaren betar sig som en växel med två inmatningar och fyra utmatningar, så att varje inmatning har ett korresponderande par utmatningar som är kopplade.

Forskarna vill förbättra robotens gång i framtiden så att den kan gå på terränger och ojämna ytor i naturen. Detta hade låtit roboten navigera flera olika sorters hinder. Detta hade även krävt ett mer sofistikerat nätverk av sensorer som ett resultat av ett mer komplext pneumatiskt system.

Gruppen kommer även att undersöka hur teknologin kan användas till att skapa robotar som är dels drivna av pneumatik för vissa funktioner, som gång, dels elektronik för att hantera mer komplicerade funktioner.

C. M. - Info Express  
E: hello@infoexpress.se

Källa: University of California - San Diego. "This robot doesn't need any electronics: Walking quadruped is controlled and powered by pressurized air." ScienceDaily. 17 februari 2021..

**DITEC**  
**Lackbehandling**  
Ett hållbart val

Välj mellan vår originalbehandling eller någon av de nyare keramiska behandlingarna. Samtliga ger din bil en fantastisk glans och gör biltvätten superiört!

**VINTER-KAMPANJ**

**-15% eller gratis Glasbehandling**

Gäller bokning av grundbehandling bokad senast 29:e februari och utförd senast den 31 mars 2021. Kan ej kombineras med andra erbjudanden!

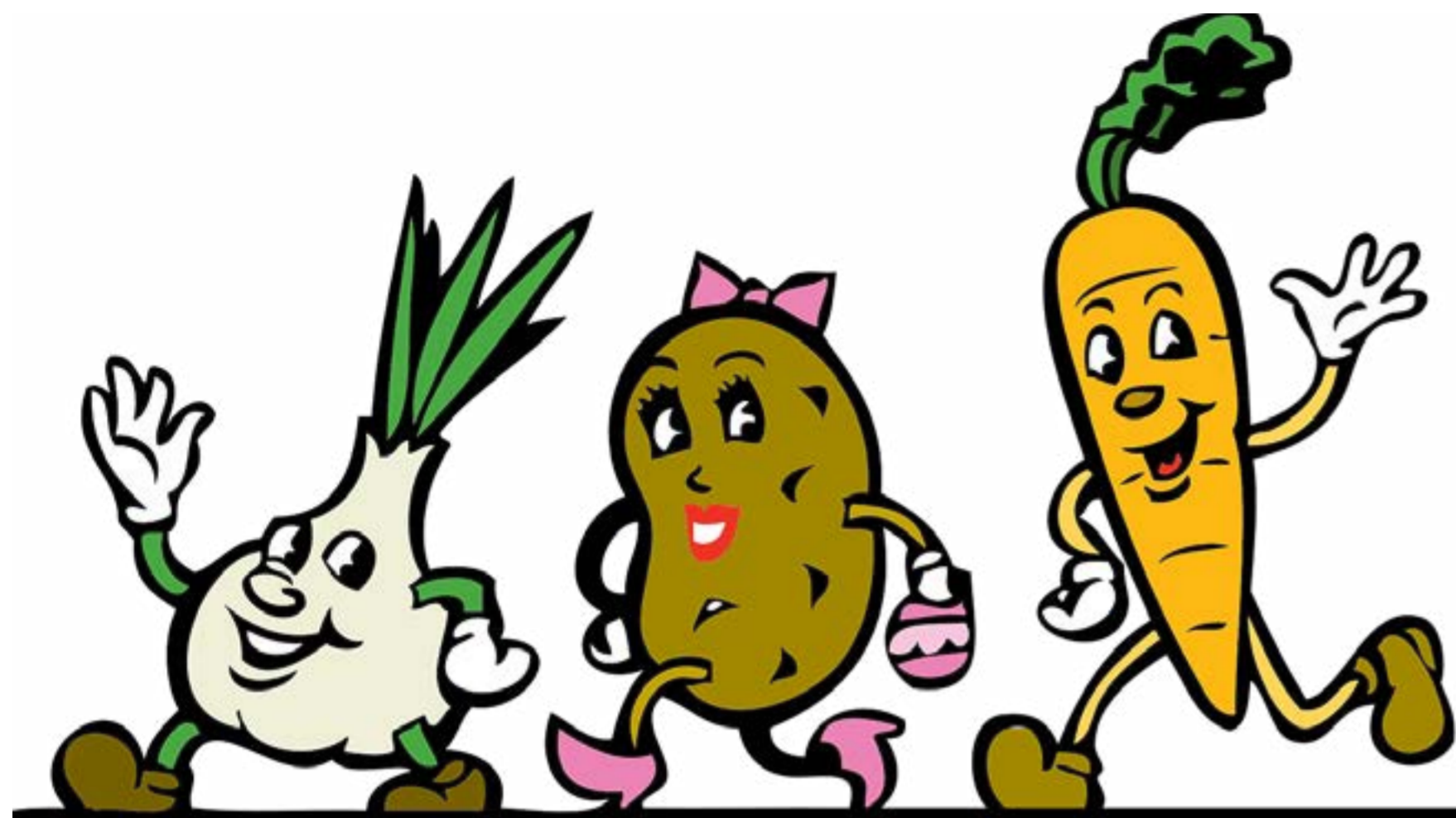
**DITEC Malmö**  
Cypressvägen 29  
040-21 54 00

www.ditec-malmo.se

Välkommen!

## Nordisk mat och livsstil i förändring: åtta ingångsvinklar

■ Förändring av livsmedelssystem är en genväg till hållbara livsstilar. Det var budskapet från de 115 deltagarna i projektet "Towards sustainable Nordic food systems". Norden kan utgå från sin gemensamma tradition av samarbete för att åstadkomma en genomgripande förändring. Trots att det finns utmaningar på vägen mot 2030 visar fyra nya insiktsrapporter potentialen för att styra produktion och konsumtion av livsmedel i en mer hållbar riktning.



Mellan 2019 och 2020 genomfördes en serie av dialogmöten med en bred uppsättning olika perspektiv i varje nordiskt land. Deltagarna uppmanades att mångsidigt överväga de positiva och negativa effekterna av förändrade matsystem på alla aspekter av hållbarhet, däribland hälsosam kost, miljömässig hållbarhet och framgångsrika näringar. Nu har analyserna av dessa dialoger publicerats.

### Verktygen finns

Insiktsrapporterna identifierar åtta specifika ingångsvinklar för nordiskt samarbete och existerande förhållanden som kan fungera som avstamp för att påskynda övergången till hållbara livsmedelssystem. De beskriver också hinder för övergången och rekommendationer för hur dessa hinder kan elimineras. Det sista dokumentet lyfter fram osäkerheter och utforskar verktyg för att överbygga kunskapsklyftor.

“Det kommer att finnas massor av utmaningar

på vägen mot hållbara livsmedelssystem, men dessa insiktsrapporter visar att det finns en stor mängd olika befintliga initiativ, nätverk, verktyg och kunskap som vi kan utnyttja för att navigera mot våra mål,” säger Amanda Wood, projektledare för Towards sustainable Nordic Food Systems.

### Åtta möjligheter för nordiskt samarbete om hållbara livsmedelssystem

De nordiska länderna kan samarbeta för att:

1. Definiera hållbar kost i en nordisk kontext
2. Påskynda en samhällsrörelse för hållbar mat
3. Utveckla ett verktyg för att bedöma utbytet och fördelarna av olika produktionssystem ur hållbarhetsperspektiv
4. Förstärka arbetskraften inom jordbruket och livsmedelssektorn
5. Säkerställa en välmående landsbygd och förbindelser mellan stad och landsbygd
6. Skapa en jämlik och rättvis övergång av livsmedelssystem
7. Utforska de externa

effekterna av nordiska livsmedelssystem

### Skapa ett hållbart samhälle tillsammans

Rapporterna är resultatet av en serie dialogmöten i Danmark, Finland, Island, Norge och Sverige. De 115 deltagarna representerade myndigheter, civilsamhällesorganisationer, ungdomsgrupper, forskningssamfundet, konsumentgrupper, producentorganisationer och finansieringsinstanser. Av dessa var nästan 90 % eniga om att de nordiska livsmedelssystemen måste ändras om deras respektive länder ska nå sina hållbarhetsmål.

Hälften av dialogdeltagarna ansåg att vägen mot hållbara livsmedelssystem är osäker. Men 88 % av deltagarna ansåg ändå att de nordiska länderna bör tackla gemensamma utmaningar i livsmedelssystemen tillsammans. Några av dessa utmaningar handlar om att undvika kost-

relaterad ojämlikhet och att inspirera yngre generationer att välja anställning inom livsmedelsproduktion.

”Den här typen av dialogmöten är avgörande. Det är väsentligt att involvera flera olika perspektiv och uppmuntra regionalt samarbete, om vi vill lösa livsmedelssystemens utmaningar tillsammans,” säger generaldirektör Annica Sohlistrom vid Livsmedelsverket.

### Hållbar kost, hållbara livsstilar

En central ingångsvinkel för att ändra livsmedelssystemen är att ändra kosten. Kosten är en kraftig hävstång eftersom den sammankopplar flera hållbarhetsaspekter, bland annat mänsklig hälsa och miljömässig hållbarhet.

För att uppnå en balans mellan människors och planetens hälsa, måste de nuvarande matmönstren i Norden ta in mer frukt, grönsaker, helkornsprodukter, frön, nötter och baljväxter.

Många Nordbor bör också äta mindre tillsatt socker, salt och ohälsosamma fetter, samt minska konsumtionen av rött och processat kött och det allmänna intaget av energi. Det finns tecken på att unga i Norden i allt högre grad är intresserade av hållbar kost, men betydande ändringar kan inte åstadkommas av endast en del av samhället.

Hållbar konsumtion och produktion är avgörande för att uppnå FN:s globala mål för hållbar utveckling. Projektet Towards sustainable Nordic food systems använde olika scenarier för att beskriva möjliga framtida matmönster, med bland annat mindre kött och mer baljväxter och nötter.

### Tradition av samarbete

Norden som region har en tradition av samarbete om livsstils- och matrelaterade frågor. Nordiska näringsrekommendationer, en uppsättning integrerade och koncisa rekommendationer för befolkningen i Norden, publicer-

ades första gången på 1980-talet.

Sedan 2004 har de nordiska regeringarna stöttat samarbetet för att skapa en ny nordisk matidentitet genom Manifestet för ny nordisk mat. Andra samarbetsformer är Nyckelhålmärkningen för ny nordisk mat. Andra samarbetsformer är Nyckelhålmärkningen för ny nordisk mat. Andra samarbetsformer är Nyckelhålmärkningen för ny nordisk mat.

Projektet Towards sustainable Nordic Food systems använde olika scenarier för att beskriva möjliga framtida matmönster, med bland annat mindre kött och mer baljväxter och nötter.

Info Express  
hello@infoexpress.se  
Källa: Norden samarbete

## Viktigt förstå flyktingströmmar från konflikter

■ Hallå där Margareta Sollenberg, forskare vid institutionen för freds- och konfliktforskning, som nyligen fått anslag från Vetenskapsrådet till det treåriga projektet "Vad driver människor på flykt? Att förklara variationen i flyktingströmmar från konflikter". Vad ska du göra i projektet?

Enorm mängder människor är på flykt, över 70 miljoner. Vi vet många av dem är på flykt för att det är någon typ av konflikt, men vi vet egentligen inte så mycket mer. Min kollega Magnus Öberg, som också deltar i projektet, höll på med det här för ungefär 10 år sen. Men då existerade inte den data vi har idag så de kom inte längre.

– Frågan är väldigt angelägen och politiserad och det finns ett stort lidande ihop med de här flyktingströmmarna. Så vi vill ge oss på den här frågan igen och titta på nyanserna i flyktingströmmarna. Vi vet att från vissa konflikter kommer det jättemycket flyktingar och från vissa inte, men vi vet inte var-

för. Det finns inga enkla svar och vi tycker att vi är i en position där vi kan göra det.

### Du är freds- och konfliktforskare, varför studerar du flyktingströmmar?

– Jag har jobbat jättemycket med konfliktdata över en lång tid. Som freds- och konfliktforskare är det vårt ansvar att använda den kunskap och expertis vi har i de områden där det spelar roll. Ämnet kommer ur viljan att förstå vad som driver konflikter och konfliktlösning. Konflikternas konsekvenser, som i det här fallet rör sig om flyktingar, är ju också något som driver konflikter i nästa steg. Antingen någon annanstans eller en ny konflikt.

### Vilka konflikter orsa-

### kar de största flyktingströmmarna idag?

– När jag pratar om flyktingar är det både flyktingar där man rör sig utanför sitt land och även internflyktingar som rör sig inom sitt eget land. Det kan ibland vara svårt att veta exakt hur många internflyktingar det finns. Naturligtvis har konflikten i Syrien lett till stora flyktingströmmar, där många rört sig utanför landet. Ett annat land som har mycket flyktingar är Yemen och Demokratiska republiken Kongo, och där är det mycket internflyktingar.

### Hur kan forskningen komma till nytta?

– Om över 70 miljoner människor är någonstans där de inte vill vara och har varit med om helt fruktansvärda



Foto: janeb13 from Pixabay

saker, då måste någon ta ansvar för att förklara det och göra något åt det.

– Vi hoppas att man med hjälp av vår forskning bättre ska kunna förutse flyktingströmmar. Då har vi bättre möjlighet att bistå på olika sätt. Det här projektet passar också in i andra större projekt som pågår på vår institution.

– Rent personligt hoppas jag också på att folk bättre ska förstå att

många av de som flyr faktiskt är utsatta för våld på riktigt. Sen är det också miljoner människor från Afghanistan där människor varit på flykt i över 40 år.

### Vad vet forskningen idag om det här ämnet och vad behövs mer kunskap om?

– Vi vet att en stor konflikt ger en stor mängd flyktingar, men alla stora konflikter genererar inte många flyktingar och vi vet inte varför det

är så. Vi har fragmentarisk kunskap, delar och stora drag. Vi har inte nyanserna som vi behöver för att kunna göra insatser, vi blir hela tiden överraskade av flyktingströmmarna. Vi kan bidra med en del av den kunskap som behövs för att bättre kunna förutse och hjälpa till där det behövs.

Info Express  
hello@infoexpress.se  
Källa: Uppsala universitet

VAXREMSOR RULLE 80M

135kr/st

PÄRLVAX SANDY ROSAVANILJ

145kr/KG

VAX I BURK 400/300ML

69-95kr/st

**REA**

www.vaxkassetter.se  
Kvalitet till bästa pris!

Vaxkassetter Roll-On 100ML

384kr/24st

Vaxkassetvärmare Trio

595kr/st (995:-)

Vaxkassetvärmare Duo

495kr/st (895:-)





SIEMENS

NEFF

Electrolux

RÖROS  
HETTA

**20%**  
**RABATT KÖK &**  
**20 000 KR RABATT**  
**PÅ VITVAROR**



## 20% RABATT PÅ ALLA KÖK OCH 20 000 KR RABATT PÅ VITVAROR!

Just nu har vi på Ballingslöv en fantastisk köskampanj - 20% rabatt på kök och 20 000 kr rabatt på vitvaror. Vi erbjuder även 20% rabatt på badrum och förvaring samt förmånlig finansiering på ditt köp\*. Se inspirerande köklösningar, våra senaste produktnyheter och fullständiga kampanjvillkor på [ballingslov.se](https://ballingslov.se)

\*KÖK: Vid köp av kök för minst 90 000 kr. VITVAROR: Vid köp av minst 4 vitvaror. BADRUM: Vid köp av minst kommod och tvättställ. Erbjudanden gäller 8/2-20/3.

**Ballingslöv®** | Svågertorp

Drakagatan 2 Malmö, Tel 040-37 78 90, [www.ballingslov malmö.se](https://www.ballingslov malmö.se)  
ÖPPET: Måndag - fredag 10.00-18.00, lördag 10.00-15.00