



# INFO EXPRESS

EN INTERAKTIV TIDNING I LUND, MALMÖ OCH VELLINGE KOMMUN

År.2019, Nr.26, DECEMBER, 28 SIDOR

[www.infoexpress.se](http://www.infoexpress.se)

KOSTNADSFRI (15 kr - FRIVILLIGT! s.2)

## Det borde göras fler satsningar på spetsutbildningar S.4



Bild av ThePixelman från Pixabay

### Julafton, årets svenska höjdpunkt S.25



### Har du koll på fisken i jul? S.21

Fet fisk från Östersjön kan innehålla höga halter av dioxin och PCB. Barn, ungdomar och kvinnor som vill ha barn bör bara äta den högst 2-3 gånger per år. Därför informerar Livsmedelsverket just nu extra mycket i sociala medier om vilken fisk som är bra val juldagen.

S.21

### Utsläpp från flygplan och fartyg: fakta och siffror S.16

### Storföretag blir stämda för barnarbete



Apple, Google, Tesla och Microsoft är bland de företag som blir stämda över barnarbeters dödsfall i koboltgruvor i Demokratiska Republiken Kongo, rapporterar BBC. Andra företag inblandade i rättegångsprocesserna är Dell och Glencore.

S.19

**Info Express tackar alla våra läsare för ett härligt 2019 och önskar er alla en riktigt God Jul och ett Gott Nytt År! Nu ser vi fram emot ett underbart 2020.**

**Info Express thanks all our readers for a lovely 2019 and wishes you all a very merry Christmas and a Happy New Year! Now we are looking forward to a wonderful 2020.**



Funderar du på att köpa en helsida eller en halvsida hos oss?

**2020**

Då får du digital annonsering på köpet (begränsat erbjudande)!



**INFO/EXPRESS**

X Solutions HB. Org nr: 969778-9353  
Tidningschef/Ansvarig utgivare: Laurentiu Mihai.  
Distribution: X Solutions HB  
Tryck: Pressgrannar AB, Linköping.

**Kontaktuppgifter**

Internet: [www.infoexpress.se](http://www.infoexpress.se)  
Annonsering: [office@infoexpress.se](mailto:office@infoexpress.se)  
Hälsa på: [hello@infoexpress.se](mailto:hello@infoexpress.se)  
Redaktion: [redaktion@infoexpress.se](mailto:redaktion@infoexpress.se)

**Frivilligt 15-**  
om du tycker om innehållet!  
**Swish: 123 213 99 05**



Allt material i tidningen lagras digitalt. För ej beställt material ansvaras ej. De som sänder in material anses medge till digital lagring och publicering.

**VÅR VACKRASTE  
VÄGGFÄRG NÅGONSIN  
– ÄNNU VACKRARE**



Nya LADY Pure Color ger rummet en helt speciell atmosfär. Väggarna får ett supermatt, mjukt och exklusivt utseende. Den unika kulöråtergivningen ger ett sobert och sinnligt uttryck.

**TIDENS TENDENSER.** Nu vill vi omge oss med blå-gröna nyanser. Färger som tar med naturens energirika atmosfär in i ditt hem. Den helt unika kulörupplevelsen får du med nya LADY Pure Color.



**LEV MED FÄRGER.**  
Grönt är färgen för förnyelse och nytt liv. Frodiga palmer och tropiska skogar i Indokina. Sinnesron som du finner i grönskande landskap och i djungelns jadefärgade vatten. Kulörerna för med sig essensen av dessa omgivningar in i ditt hem.

När väggarna målas i en ny, vacker kulör, förvandlas både rummets stil och känsla.



Av trycktekniska skäl kan kulörerna avvika från originalkulörerna.

**NYA LADY PURE COLOR** är nu ännu mattare och ännu vackrare. Med den nya supermatta finishen kommer färgnyanserna helt till sin rätt. Se de nya kulörerna från LADY, bli inspirerad och få kulörråd på [ladyinspirationsblogg.se](http://ladyinspirationsblogg.se).



God smak förtjänar det bästa

**Lund**  
Bondevägen 2, 22764 LUND  
E-post: [lund@colorama.se](mailto:lund@colorama.se)  
Telefon: 046 19 09 50

**Malmö - Limhamn**  
Linnégatan 85, 216 15 LIMHAMN  
E-post: [limhamn@colorama.se](mailto:limhamn@colorama.se)  
Telefon: 040 16 26 09



## Det borde göras fler satsningar på spetsutbildningar



Bild av ErAnger från Pixabay

I Sverige finns ett fåtal grundskolor och gymnasium som erbjuder elever chansen att fördjupa sig i ett ämne och läsa det ämnet på en mer avancerad nivå. Sådana utbildningar förändrar den deltagande elevens personlighet och erbjuder framtida möjligheter för Sveriges arbetsmarknad att ha flera högt kompetenta personer inom viktiga områden.

Idag finns det ett fåtal spetsutbildningar i Sverige som gör det möjligt för elever i grundskolan och gymnasiet att läsa ett ämne på en mer avancerad nivå. Detta handlar huvudsakligen om att stimulera elevens fallenhet för och nyfikenhet inom ett visst område. Spetsutbildningar kan som sagt erbjudas både på gymnasienivå, där eleven får möjlighet att ta del av högskolekurser, och grundskolenivå, där eleven får ta del av gymnasiekurser. Dessa spetsutbildningar erbjuds inom naturvetenskap och matematik, företag och ekonomi, samhällsvetenskap och historia, språk och estetiska specialiseringar som dans, teater och musik. Genom att satsa mer på kurser som tillåter eleven att utvecklas inom ämnet som eleven själv väljer, kan man få flera specialiserade fördjupningar. Detta innebär fler personer

som kommer att vara insatta i det de gör, och att när de läser på högskolan eller gymnasiet senare så kommer den allmänna kunskapsnivån att behöva höjas, och kvalitén på utbildningen ökar på det sättet.

Det diskuteras och debatteras mycket om satsningar på utbildningen i Sverige och på olika sätt som utbildningskvalitén kan förbättras, men ett perspektiv som glöms bort verkar vara att elever kan bli mer studiemotiverade om de får fördjupa sig inom något som de är passionerade av att göra. Den ökade motivationen kan i sin tur leda till att skolan ses som en spännande utmaning, och detta kan medföra att studieresultaten i genomsnitt blir höga. Dessutom måste gymnasium och högskolor anpassa sig efter dessa spetsutbildningar, vilket då kan

leda till ett mer individanpassat program. Detta hade exempelvis inneburit en större valfrihet för individen, och färre hade behövt läsa just naturvetenskapsprogrammet på grund av dess breda omfattning av kurser. En mer individanpassad utbildning hade då fått följden av att man går mer efter intresse och talang än att börja på en specifik linje bara för att man är övertygad om vad man vill göra när man bara är sexton år gammal.

Fler spetsutbildningar leder också till en ökad och varierad kompetens inom många specifika områden. Detta kan gynna arbetsmarknaden senare, för att om fler spetsutbildningar påbörjas, kommer fler ha en högre kompetens inom ett visst område. Detta kan utnyttjas för att företag och statliga institutioner ska kunna anställa flera som passar arbetsområdet senare i framtiden.

När fler utbildningar specialiseras på detta sätt kan konsekvenserna bli att gymnasium- och högskoleprogram blir någorlunda mer profilerade eller individanpassade, vilket ökar sannolik-

heten för att individen som söker sig till en utbildning hittar rätt. Detta innebär att det blir en mindre stresskälla för samma person senare i framtiden, eftersom hen slipper komplettera sina betyg på Komvux senare samtidigt som hen behöver försörja sig själv. Färre skattepengar behöver gå till Komvux om färre beslutar sig för att komplettera sina betyg och börja om från början.

Avslutningsvis kan man säga att ett ökat antal spetsutbildningar, både på grundskole- och gymnasienivå hade medfört en uppgång i ekonomin på grund av en mer lättillgänglig arbetsmarknad för de unga. Det hade också haft en mer positiv inverkan på elevernas karaktär, eftersom de hade sett skolan mer positivt om de hade fått utmaningar inom ett område som de redan tycker om, och på så vis motverkat känslor som skoltrötthet osv. Spetsutbildningar är ett sätt att forma individer samtidigt som man skapar människor för en arbetsmarknad i behov.

A.M. - Info Express  
hello@infoexpress.se

## Hoten mot cybersäkerheten är många

Ett nytt år närmar sig och lämnar många teknologiska framsteg bakom sig. Men med ett nytt år och med en mer avancerad teknologisk utveckling som medföljer kommer också flera problem allmänheten bör vara medveten om.

Det första hotet man bör vara medveten om är att antalet säkerhetshål kommer att öka i 2020. Antalet har ökat stadigt och har aldrig sjunkit mer än två år i rad de senaste åren. Dessa säkerhetshål kommer att drabba många företag. Programvaran och hårdvaran fortsätter också att fortsätta utvecklas separat, och där mjukvaran kommer att formas, exempelvis som Cloud, kommer möjligheten att härma sådana tjänster och få till ett officiellt utseende att öka för cyberbrottslingar.

DeepFakes och FakeNews kommer att förbättras och resultera i många negativa konsekvenser för samhället. En direkt konsekvens av DeepFakes, där en person utgör sig för att vara någon annan genom att en algoritm härmar rösten och ansiktsdragen som en annan person har, kan leda till att falska nyheter och antalet bedrägerier ökar. FakeNews kan också komma att öka och leda till en ökad desinformation i samhället. De kan också bli vanligare och synas i olika typer av traditionell media som TV.



Bild av Pete Linforth från Pixabay

Komplexiteten för framställning av mjukvaror och hårdvaror kommer att öka, eftersom tekniken blir mer avancerad. Detta kommer att leda till att hackningsattacker på sådant som artificiell intelligens och hemsidor kommer att göras annorlunda med mer precision, eftersom hackare kommer att ha mer avancerad kunskap om hur olika internettjänster fungerar. Detta kommer då att leda till en ökning av skadliga program och filer.

Antalet fall där hackare eller grupper som tar sig in i ett system och hindrar andra behöriga från att ta sig in i sys-

temet kommer att öka. Fall där man alltså inte kan ha åtkomst till sina egna filer såvida man inte betalar en viss summa för att få tillgång till dem igen kommer att stiga.

Det finns också en risk att säkerhetsföretag som samarbetar med banker utses för hackningsattacker och att bankens informationsuppgifter då läcker ut till hackaren. Detta kan hända eftersom banker har större press på sig än någonsin att ta fram nya säkerhetsmetoder allt eftersom tekniken utvecklas och banker är attraktiva för hackare.

Cloud-baserade attacker kommer också att öka, iom att antalet användare av Cloud har ökat. Företag kan komma att utsättas för dataintrång. Cyberkriminella kan också använda Cloud-utrymmet för att hota deras offer, om personen använder samma lagringsutrymme. De flesta skadliga program kommer att börja dyka upp på sidor som är till för att användarna ska kunna skapa webbsidor, för att det blir enklare att maskera en virtuell attack.

Info Express  
Källa: Bitdefender

## Mitsubishi Outlander Plug-in Hybrid / Alltid med fyrhjulsdraft



**FÖRMÅNSVÄRDE FRÅN 1 166 KR/MÅN**  
**PRIS FRÅN 419 900 KR - FÖR OMGÅENDE LEVERANS**

Viktad förbrukning NEDC: 1,8l/100 km CO<sub>2</sub>: 40 g/km, WLTP: 2,0/100 km CO<sub>2</sub>: 46 g/km. Förmånsvärde 2019 netto per månad vid 50% marginalskatt. Bilen på bilden är extrautrustad. Modellen är berättigad till klimatbonus.

**PRIVATLEASA / NU**  
FRÅN 5295 KR / MÅN  
MITSUBISHIMOTORS SE / PRIVATLEASING

**MITSUBISHI**  
MOTORS  
Drive your Ambition

**Mitsubishi Center**  
Malmö

MITSUBISHI CENTER MALMÖ  
AGNESFRIDSVÄGEN 129, MALMÖ

ÖPPETTIDER MÅN-FRE 08-18, LÖR-SÖN 11-15



Välkomna till en renare vardag. Ett städföretag inom alla område, redo för att hjälpa just dig...

i MALMÖ och VELLINGE KOMMUN

Mob:070-4856801, E-mail: info@tc-stadservice.se, Web: www.tc-stadservice.se



## Fyra av tio småföretag läggs ner när ägaren drar sig tillbaka



Bild av Free-Photos från Pixabay

Fyra av tio småföretag i Sverige riskerar att gå i graven när ägaren lämnar företagslivet, visar en undersökning från Visma. Det innebär att tiotusentals bolag är hotade under det kommande decenniet. Bara var sjunde, 14 procent, tror att en familjemedlem tar över.

– Eftersom fyra av fem jobb skapas i små och medelstora företag är det oroande att så många välmående företag riskerar nedläggning. Att underlätta generationsväxling så att fler företag kan leva vidare är en viktig investering för framtiden, säger Boo Gunnarson, företagarexpert på Visma Spcs.

Vismas undersökning visar att fyra av tio småföretag i Sverige, 37 procent, riskerar att läggas ner när ägaren drar sig tillbaka. Dessutom svarar en fjärdedel av de tillfrågade småföretagarna, 26 procent, att de inte vet vad som kommer hända med företaget när det

är dags för pensionering. Bara 17 procent tror på en försäljning och ännu färre, 14 procent, tror att en familjemedlem tar över företaget.

I Sverige finns omkring en miljon registrerade företag, där den stora majoriteten är små bolag med upp till nio anställda. Samtidigt beräknas omkring 100 000 bolag behöva nya ägare inom tio år för att deras nuvarande snart går i pension. Skulle så många som fyra av tio då läggas ned innebär det att tiotusentals fungerande företag går förlorade.

De tillfrågade småföretagarna anser

att den största fördelen med att köpa eller ta över ett befintligt företag, i stället för att starta ett nytt, är att varumärket redan är etablerat. Många lyfter också fram att de hade haft en stabil kundbas från början och att rätt kompetens hade funnits i företaget.

– Om du kan ta över en väl fungerande verksamhet i stället för att starta från noll kortar du din startsträcka rejält. Ett gott företagsklimat kräver att vi tar vara på det hårda arbete som företagare lagt ned och den värdefulla kompetens de har byggt upp, säger Boo Gunnarson.

Om undersökningen: Undersökningen genomfördes via e-post mellan den 1 och 13 maj 2019. Sammanlagt svarade 992 småföretag på följande frågor:

1. Vad händer med ditt företag om/

när du drar dig tillbaka?  
 Avveckling: 37 procent  
 Vet ej: 26 procent  
 Försäljning: 17 procent  
 Familjemedlem tar över: 14 procent  
 Annan medarbetare tar över: 6 procent

2. Tror du att något av följande hade varit en fördel med att ta över ett befintligt företag i stället för att starta ett nytt?

Varumärket hade redan varit etablerat: 75 procent  
 Jag hade fått en stabil kundbas från början: 74 procent  
 Rätt kompetens hade funnits i företaget: 66 procent  
 Jag hade sluppit byråkrati som hänger ihop med uppstartsfasen: 53 procent  
 Jag hade sluppit söka egen finansiering: 44 procent

Info Express  
 Källa: Visma

## Köpenhamns nya Metrocityring stängs under två veckor i januari

I slutet av september i år invigdes Köpenhamns nya metrolinje Cityringen, M3. I januari nästa år kommer den att stängas för trafik under två veckor. Anledningen är att nästa metrolinje, M4, som ska gå från Nordhavnen till Köpenhamn H ska testköras.

Ungefär en miljon passagerare använder den nya linjen M3, Cityringen, i Köpenhamn varje vecka enligt Metroselskabet. Det finns därmed en risk att många blir besvikna när den kommer att stängas under två veckor, menar vd Henrik Plougmann Olsen. Anledningen till trafikavbrottet är att den nya metrolinjen, M4, som bland annat delar spår och stationer med Cityringen mellan Köpenhamn H och Østerport ska testköras innan den tas i drift. Med M4 får Köpenhamn även två nya metrostationer, Nordhavn och Orientkaj. När den nya linjen kommer att invigas ska meddelas efter nyår, uppger Metroselskabet.

Det är från söndag den 12 januari till söndag den 26 januari 2020 som City-

ringen kommer att hållas stängd. Alternativen hade varit att stänga varje kväll och natt under sex veckor samt under flera helger, men det skulle samtidigt ge stor risk för förseningar under morgonrusningen enligt Metroselskabet. Under stängningen erbjuds passagerarna metrobussar som ska komplettera stadens övriga bussnät.

När Sydhavsavgreningen av metron öppnar 2024 kommer M4 att utvidgas med fem nya stationer och ha Ny Elbjerg som ändstation i söder.

Info Express  
 Källa: News Øresund



Från söndagen den 12 januari till söndagen den 26 januari 2020 kommer Cityringen i Köpenhamn att hållas stängd. Foto: News Øresund - Anna Palmehag



**ŠKODA**  
SIMPLY CLEVER

# VÄRLDENS FÖRSTA PLUG-IN HYBRID FRÅN ŠKODA.

ŠKODA satsar på en hållbar framtid för alla! Vår nya SUPERB iV plug-in hybrid med 55 km räckvidd på el ger många fossilfria mil. Rymlig och välutrustad med bl a LED Matrix-strålkastare, Navigationssystem och eluppvärmdbar ratt. Finns som STYLE, L&K och SPORTLINE. Välkommen in!



**ŠKODA SUPERB COMBI iV plug-in hybrid fr. 435 500 kr.**

- 55 km räckvidd på el\*
- 13kWh batterikapacitet (laddas på 3,5 timme med laddbox)
- 218 hk max systemeffekt
- 510 liter bagageutrymme
- Dragkrok 1 600 kg (tillval)

**DIN BIL GRUPPEN**

Agnesfridsv. 181. Tel: 040-670 13 00  
Vard 9-18, lördag-söndag 11-15

**ŠKODA Malmö**

Gneisv. 6. Tel: 046-31 28 70  
Vard 9-18, lördag-söndag 11-14

**ŠKODA Lund**

Gneisv. 6. Tel: 046-31 28 70  
Vard 9-18, lördag-söndag 11-14





[skodamalmö.se](http://skodamalmö.se)

Bränsleförbrukning SUPERB COMBI blandad körning 1,4-1,6 liter/100 km, CO<sub>2</sub>-utsläpp 32-36 g/km\*\*  
 \*Enligt WLTP. Miljöklass EU6. \*\*Extrautrustning kan påverka förbrukning och CO<sub>2</sub>. Bilen på bilden kan vara extrautrustad.

## Bolagsbeskattning: Ledamöter kräver svar om storföretags skatteflykt



Ledamöter kräver svar om storföretags skatteflykt

**Européerna förväntar sig EU-åtgärder för att garantera att multinationella företag beskattas rättvist inom EU sade ledamöterna i en plenardebatt den 16 december.**

Diskussionen handlade om de internationella ansträngningarna som leds av OECD (Organisation for Economic Co-operation and Development) i syfte att modernisera bolagsbeskattning i linje med de utmaningar som globaliseringen och den digitala revolutionen medför. Ledamöterna godkände en resolution på onsdagen den 18 december, där de sade att EU ska delta i internationella insatser, men vara redo att agera på EU-nivå om de globala ansträngningarna misslyckas.

### Moderniserad bolagsskatt

Det är inte längre nödvändigt att bygga fabriker, anställa arbetare eller ens att transportera varor över gränserna för att tjäna pengar. Storföretagen är alltmer beroende av digitala affärsmodeller. Men nuvarande bolagsskatte regler gör att företag bara är skattskyldiga i ett visst land om de har en fysisk närvaro där.

Dessutom har ofta storföretag dotterbolag på flera olika ställen, och kan styra intäkterna till de platser där bolagsskatten är som lägst. Detta i sin tur skapar incitament för länder att erbjuda förmånligare skattevillkor, vilket i praktiken innebär att andra länder förlorar skatteintäkter.

Förhandlingarna i OECD, som inbegriper 135 länder, syftar till att tackla utmaningen att beskatta företag som saknar fysisk närvaro, och att sätta minimiskattensnivåer för att förhindra skadlig skattekonkurrens.

### Skatterättvisa

Under debatten sade många ledamöter att det handlar om rättvisa, att säkerställa att multinationella och digitala företag bidrar.

– Medan medborgare, konsumenterna och småföretag betalar sin andel med

effektiva skattensnivåer på 40 procent eller mer, så gör många stora multinationella företag inte det, sade ordföranden i ekonomisktutskottet Irene Tinagli (S&D, Italien).

Hon påpekade att forskning visar att 40 procent av storföretagens vinster flyttas till skatteparadis.

– Det nuvarande internationella beskattningsordningen ökar ojämlikheten och lägger den största skattemässiga bördan på mindre mobila skattebetalare – arbetare och konsumenterna. Det är helt enkelt inte rättvist, sade hon.

Luis Garicano (Renew Europe, Spanien) angav uppgifter om att Apple betalade en bolagsskatt på 4 miljoner euro i Spanien på en årlig intäkt på 320 miljoner euro, medan Netflix bara betalade 3 140 euro.

– Hur ska vi finansiera våra välfärdsstater om de som tjänar mer, inte bidrar för att hålla våra välfärdsstater igång?, frågade han, och lade till:

– Vi möter utmaningarna med regler

från 1800-talet.

### Lösningar på internationell nivå

– När vi talar om den digitala ekonomin, tittar vi på internationella utmaningar. Vi måste därför jobba med dessa utmaningar internationellt, underströk Markus Ferber (EPP, Tyskland). Han påpekade också att EU bör hålla rent framför sin egen dörr.

– Vi måste lösa våra egna problem inom EU, vi måste få bort våra egna skatteparadis, sade han.

Paolo Gentiloni ansvarar för ekonomifrågor i kommissionen. Han sade att EU strävar efter att nå ett internationellt avtal i frågan, men lovade ledamöterna att kommissionen är redo att agera oavsett.

– Om inget, eller bara ett begränsat avtal nåtts internationellt till år 2020, är kristallklart att de starka skäl som finns att agera på EU-nivå kvarstår, och då kommer kommissionen att agera, sade han.

Källa: Europaparlamentet

## Riksbanken utvecklar en e-krona i testmiljö

Riksbanken har genomfört en upphandling av en teknisk leverantör till e-kronapiloten och avser att teckna avtal med konsultföretaget Accenture. Det främsta syftet med e-kronapiloten är att bredda bankens kunskap om e-kronans tekniska möjligheter.

Uppdraget innebär att ta fram en lösning för hur en e-krona skulle kunna fungera vid drift i testmiljö. Under e-kronapilotens första år ska en teknisk plattform utvecklas med användargränssnitt som bland annat gör det möjligt att betala med e-kronor från en mobiltelefon, ett kort och en klocka. Plattformen kommer även att innehålla simuleringar av betal tjänstleverantörer, affärer och andra delar

av det svenska betalningssystemet.

Uppdraget sträcker sig fram till 31 december 2020, med möjlighet till förlängning så att den sammanlagda avtalstiden blir som längst sju år. Om Riksbanken väljer att förlänga e-kronapiloten kommer e-kronan att vidareutvecklas med utökad funktionalitet och fler tester. Riksbanken har inte fattat ett beslut om att ge ut en e-krona.



Upphandlingen resulterade i elva anbudsansökningar, varav Riksbanken valde ut tre leverantörer som fick lämna anbud. Det vinnande

anbudet erbjuder det bästa förhållandet mellan pris och kvalitet. Riksbanken avser att teckna avtal innan året är slut. Källa/bild: Riksbank

## Sverige och Danmark i gemensam kamp mot diabetes

Sverige och Danmark är bland de länder i världen med högst förekomst av typ 1-diabetes i relation till invånarantal. Båda länder har en lång tradition av excellent forskning och behandling och med ett nytt gemensamt diabetesprojekt, DiaUnion, finansierat av EU:s Interregprogram, stärks nu relationerna mellan länderna kampen intensifieras för att bekämpa en livsfarlig sjukdom. Projektet kopplar samman de båda ländernas främsta kompetenser inom klinisk forskning och behandling, samt bidrar till att positionera Greater Copenhagenens life science kluster Medicon Valley som ett av Europas ledande center för forskning inom autoimmun diabetes.



Bild av Steve Buissinne från Pixabay

Projektet DiaUnion är ett Interreg-program inom EU som kopplar samman Sveriges och Danmarks främsta kompetenser inom klinisk forskning och behandling. Region Skåne och Region Hovedstaden skrev tidigare i år på en avsiktsförklaring för att fördjupa samarbetet omkring sjukvården inom ramen för Greater Copenhagen. I samarbetet DiaUnion satsar man på autoimmun diabetes.

Inom DiaUnion finansieras ett tätt forskningssamarbete som stärker gemensamma svensk-danska insatser kring behandling och prevention av autoimmun diabetes. Möjligheter för

ett starkt utbildningssamarbete mellan regionens universitet ska undersökas, liksom att införa ett avtal som gör det möjligt för patienter att få tillgång till bästa möjliga vård oavsett vilken sida av Öresund det är som erbjuder den.

Diabetes, celiaki och autoimmuna sjukdomar  
DiaUnion ska under de närmaste två åren bidra till att stärka forskningen i syfte att utveckla nya behandlingar till förmån för Öresundsregionens diabetespatienter. Region Skåne och Region Hovedstaden står tillsammans med Lunds universitet, Steno Diabetes Center Copenhagen och den

svensk-danska Medicon Valley Alliance bakom den nya satsningen kring autoimmun diabetes.

– Mot bakgrund av de bakomliggande mekanismer som typ 1-diabetes delar med andra autoimmuna sjukdomar kommer projektet att arbeta med att bygga en bro mellan dessa. Projektet söker en förklaring till varför celiaki drabbar 10 procent och sköldkörtelinflammation drabbar upp till 30 procent av alla barn med typ 1-diabetes, säger Åke Lernmark, professor vid Lunds universitet.

Daniel Agardh, överläkare och adjungerad professor vid Lunds universitet, framhåller att kopplingen mellan celiaki, typ 1-diabetes och andra autoimmuna sjukdomar bär på en enorm potential för utveckling av nya läkemedel och terapier som endast i begränsad utsträckning kunnat realiseras.

DiaUnion finansieras av EU, Region Skåne, Region Hovedstaden och Steno Diabetes Center Copenhagen.

Källa: Lunds universitet

## Nya rön: Träning kan minska risken för att utveckla epilepsi

I en studie jämförde forskare Vasaloppsåkare med övrig befolkning och såg att risken att utveckla epilepsi var hälften så stor hos dem som åkt loppet. Studien visar inte på orsakssamband, men forskarna menar att det stärker teorier om träningens positiva effekter på hjärnan.



Bild av S. Hermann &amp; F. Richter från Pixabay

Fördelarna med träning är många: det är bra för våra blodkärl, skelettet och vårt psykiska välbefinnande samtidigt som det minskar risken för flera av de stora folksjukdomarna. Nu har forskare lite oväntat sett att även risken att utveckla epilepsi kan påverkas.

Strax under 1 procent av Sveriges befolkning har en epilepsidiagnos och årligen nysjuknar cirka 5 000 personer, huvudsakligen barn och vuxna över 65 år. I studien ledd av forskare vid Lunds universitet som publiceras i Sports Medicine Open den här veckan har forskarna följt drygt 200 000 personer som åkt Vasaloppet mellan 1989-2010 och jämfört dem med en lika stor

grupp från övriga befolkningen som inte åkt Vasaloppet. Resultaten visar att risken att drabbas av epilepsi var hälften så stor hos Vasaloppsåkarna, efter 20 års uppföljning (se faktaruta).

– Vi ser att risken att få diagnosen epilepsi var lägre i alla ålderskategorier hos Vasaloppsåkarna och effekten syns både hos män och kvinnor, oavsett sysselsättningsgrad och utbildningsnivå. Risken att få epilepsi var dessutom lägst bland de åkare som körde snabbast i skidspåret, säger docent Christine Ekdahl Clementson, forskare vid Lunds universitet och specialistläkare vid Skånes universitetssjukhus, som lett studien.

Det är sedan tidiga känt att gruppen Vasaloppsåkare har en mer aktiv livsstil, röker mindre och äter frukt och grönsaker mer regelbundet, jämfört med övriga befolkningen.

– Denna stora kohortstudie på Vasaloppsåkare ger goda möjligheter att undersöka hur insjuknandet av många olika sjukdomar kan skilja sig mellan fysiskt aktiva personer och ett gränssnitt av befolkningen i stort. Det går inte att ge svar på orsakssamband, men effekten beror troligtvis på personernas träningsvanor och livsstil, säger Christine Ekdahl Clementson.

En vanlig riskfaktor för epilepsi är stroke. Skulle skillnaderna mellan grupperna kunna bero på att Vasaloppsåkarna inte drabbades av stroke i lika stor utsträckning och därmed inte utvecklade epilepsi?

– Stroke är en känd riskfaktor för epilepsi och det är tidigare visat att gruppen Vasaloppsåkare mer sällan utvecklar stroke. Men stroke skulle kunna förklara max en fjärdedel av den minskning vi ser. För att säkert veta de primära orsakerna till den tydliga minskningen av antalet som drabbas av epilepsi krävs andra typer av studier, säger Christine Ekdahl Clementson.

Forskarna har också i en mindre experimentell studie undersökt hur möss med en genetisk epilepsiform påverkas av träning. I vanliga fall utvecklar mössen epilepsi vid 2-3 månaders ålder. I den grupp möss som fick träna fram tills de var två månader gamla minskade antalet epileptiska anfäll med hälften, dessutom sköts sjuk-

domsförloppet upp. Forskargruppen har i tidigare djurstudier visat att denna genetiska epilepsiform orsakar en inflammation i hjärnan strax innan anfällen debuterar. De möss som tränade hade dock en liknande grad av inflammation i hjärnan som möss som inte tränade. Däremot såg forskarna att träningen ökade antalet nybildade nervceller i hjärnan med cirka 30 procent.

– Detta indikerar att fysisk aktivitet kan påverka och skjuta upp utvecklingen av epilepsi. Huruvida det kan förhindra utvecklingen av alla typer av epilepsi kan den aktuella studien inte svara på. Tillsammans är de kliniska och prekliniska resultaten hoppingsvande och öppnar upp för nya studier för att förstå hur träning och epilepsi kan tänkas hänga ihop, säger Matilda Ahl, doktorand vid Lunds universitet och försteförfattare på studien.

Fakta epilepsi: Epilepsi är en neurologisk sjukdom som drabbar strax under 1 procent av världens befolkning, man räknar med att 60 000-70 000 personer i Sverige lider av sjukdomen. Epilepsi orsakas av en permanent eller tillfällig påverkan på hjärnan och kännetecknas av återkommande oförutsägbara kramper. De som drabbas har ökad risk för skador, depression, ångest, kognitiv försämring och för tidig död. Källa: Epilepsiförbundet & Läkartidningen 21/2018.

Forskningen är genomförd med ffa bidrag från Vetenskapsrådet, Crafoordska Stiftelsen, ALF och Kungliga Fysiografiska Sällskapet.

Info Express  
Källa: Lunds universitet

## Allt fler flyttar till städer och kvar blir ”dubbla förlorare”



Bild av David Mark från Pixabay

Intresset för personliga registreringsskyltar ökar stadigt i Sverige och 2019 är ett rekordår. Fram till december har Transportstyrelsen godkänt 3 897 ansökningar om personlig skylt. Det innebär att fjol-årets rekordnotering om 3 410 personliga skyltar redan är passerad och att 4 000-gränsen av allt att döma kommer nås innan årets slut.

När fabriken i den lilla orten läggs ned, försvinner jobben och huspriserna faller. Kvar blir ”dubbla förlorare” – och växande högerpopulism. ”Inflyttandet till städerna går inte att stoppa. Istället måste vi göra det enklare att flytta och pendla”, säger Peter Gladoic Håkansson, docent vid Malmö universitet.

Över hela världen går flyttlassen till städerna. I en ny bok som Peter Gladoic Håkansson är redaktör för tillsammans med Helena Bohman, universitetslektor vid Malmö universitet,

jämförs Skandinavien med sydöstra Europa. Precis som i Sverige så är det storstäderna som ökar och landsbygdsbefolkningen som minskar i Kroatien och Serbien, som undersökts i studien.

– Det är inget politiskt beslut att städerna ska växa utan det ligger i den strukturomvandling vi befinner oss i. De stora tendenserna går inte att påverka, säger Peter Gladoic Håkansson. Missnöje och populism. Många pratar om inkomstklyftor, men den geografiska ojämlikheten är minst

lika viktig, menar forskarna. När en större arbetsplats lägger ned på en mindre ort drabbas invånarna dubbelt – de förlorar både sitt jobb och värdet på sitt hus. För många kan huset vara den viktigaste tillgången de har. De blir på så sätt ”dubbla förlorare”. Dessa ”dubbla förlorare” hamnar på efterkälken och deras missnöje tar sig uttryck i vallokaler, vilket blivit tydligt med Trump, Brexit och högervindarna som blåser över Europa.

Om bara London röstat hade det inte blivit någon Brexit.

– Det är tydligt i hela Europa att högerpopulism växer i de orter som har hög arbetslöshet, låg tillväxt och utflyttning, säger Peter Gladoic Håkansson. Storstaden lockar

Även om urbaniseringsvägen har uppenbara nackdelar är det varken möjligt eller önskvärdt att stoppa inflyttningen till storstäderna, menar forskarna. Företag inom den digitaliserade ekonomin söker sig till storstäder och platser som kan vara kreativa miljöer.

Istället lyfter de vikten av att göra det enklare för personer att flytta och pendla. Vägen dit är minskad byråkrati, större utbud av bostäder, minskade kostnader för flytt, stöd för pendling och bättre tillgång till tillförlitlig kollektivtrafik.

I exempelvis Kroatien och Serbien är det dyrt och omständligt att sälja sitt hus, samtidigt som det kan vara svårt att pendla då det saknas tåg och bussar. Att som i Sverige få överblick på bostadsmarknaden genom en app hör inte till vanligheterna. I många länder krävs mäklarkontakt. När trösklarna är höga för ökad mobilitet, oavsett om det rör sig om flytt eller pendling, är risken hög att invånarna blir ”inlåsta” i områden med sämre framtidsutsikter.

– Det är viktigt att poängtera att tillväxten som sker i städer inte handlar om landsbygden, utan om de kvaliteter som staden erbjuder. Vi kan inte stoppa inflyttandet till städer utan fundera mer på hur fler kan ta del av utvecklingen, menar Helena Bohman.

Info Express  
Källa: Malmö universitet.

## Nytt rekord för personliga registreringsskyltar

Intresset för personliga registreringsskyltar ökar stadigt i Sverige och 2019 är ett rekordår. Fram till december har Transportstyrelsen godkänt 3 897 ansökningar om personlig skylt. Det innebär att fjol-årets rekordnotering om 3 410 personliga skyltar redan är passerad och att 4 000-gränsen av allt att döma kommer nås innan årets slut.

Möjligheten att skaffa en personlig registreringsskylt infördes 1988. Intresset för de personliga skyltarna har stadigt ökat sedan starten och i dagsläget finns totalt cirka 20 000 personliga skyltar i landet.

En personlig skylt kan oftast ha upp till sju tecken. För att teck-



Att skaffa en personlig registreringsskylt innebär också att man bidrar till ökad trafiksäkerhet.

enkombinationen ska godkännas måste den vara ledig. Den får inte heller kunna misstas för ett ordinarie registreringsnummer, väcka anstöt eller medföra olägenhet.

Om kombinationen motsvarar ett produkt- eller företagsnamn måste den som äger rätten till namnet ge ett medgivande till ansökningen.

Det går trender i vad för typ av kombinationer som ansöks om. Återkommande ansökningar handlar ofta om förnamn, smeknamn eller företagsnamn.

– En trend som utvecklats väldigt starkt under de senaste åren är att människor med utländsk bakgrund söker skyltbeteckningar som associerar till platser i hemlandet. Det kan röra sig om namnet på en hemby, en region eller geografiska platser som berg eller sjöar, säger Eva Isaksen, utredare på Transportstyrelsen.



2019 är ett nytt rekordår för personliga registreringsskyltar.

Personliga registreringsskyltar ger förbättrad trafiksäkerhet

Det kostar 6 200 kronor att skaffa en personlig registreringsskylt. Licensen är giltig i 10 år och det står ägaren fritt att flytta skylten mellan olika fordon. Det enda kravet är att licensinnehavaren är registrerad som ägare till fordonen.

Av summan 6 200 kronor behåller Transportstyrelsen 700 kronor som ska täcka de administrativa kostnaderna under de kommande 10 åren. Resten av pengarna skickas till Trafikverket och ”skyltfonden”.

Skytlfonden är en fond från vilken Trafikverket vid två tillfällen om året delar ut pengar till olika trafiksäkerhetsprojekt. Under de senaste 10 åren har Trafikverket betalat ut 85 miljoner kronor från fonden.

– Den som väljer att skaffa en personlig skylt gör det i första hand för att sticka ut lite i trafiken. Men samtidigt bidrar man alltså till att förbättra trafiksäkerheten i Sverige vilket alla inte är medvetna om, säger Eva Isaksen.

Källa: Transportstyrelsen

Inkl. Apple CarPlay™, värme i ratt och framsäten, baksensor och mycket annat

HISTORIER  
FRÅN  
NORDEN



hyundai.se



# Nordic Edition

## Byggd för alla oss här uppe

### i30 Nordic Edition

Från 164 900 kr

Privatleasing från 2 645kr/mån

### Tucson Nordic Edition

Från 209 900 kr

Privatleasing från 3 195 kr/mån



Du sitter i din bil. Kanske har du familjen med dig. Utanför faller snön lätt och fin. Fast det bara är tidig eftermiddag så sänker mörkret sig snart. Du slår på vindrutetorkarna och sätter på värmen i sätena och rattan. Och egentligen är det ganska trevligt att bara kunna köra iväg och uppleva vintern – den vita snön, kylan och mörkret. Så är det att köra bil här uppe i Norden – vintern skapar en helt egen stämning.

Vi har alla upplevelser från bilresor där bilen och årstiden skapar speciella stämningar och väcker unika minnen. Dessa stämningar har vi samlat i ett antal podcasts med titeln ”Historier från Norden”. Lyssna gärna på [hyundai.se/kampanjer/nordic-edition](http://hyundai.se/kampanjer/nordic-edition)

Vill du göra upplevelsen komplett? Besök din Hyundaiåterförsäljare. Här kan du provköra en av våra Nordic Edition-modeller och lyssna på ”Historier från Norden” på samma gång.



i30: WLTP: 5,8-6,1 l/100 km. CO<sub>2</sub>: 132-140 g/km.  
NEDC: 5,2-5,5 l/100 km. CO<sub>2</sub>: 118-125 g/km.  
Tucson: WLTP 5,7-8,9 l/100km.  
CO<sub>2</sub>: 125-178 g/km. NEDC: 4,8-7,8 l/100km.  
Bilarna på bilden är extrautrustade.  
Pris exkl. metallclack inkl. moms. Vi reserverar oss för prisändringar och ev. tryckfel.  
Begränsat antal. Gäller t.o.m. 31 december.



Hyundai Center Malmö AB

Hyundai Malmö  
Agnesfridsvägen 129, 213 75 Malmö  
Tlf. 040-55 26 40, [info@mmcmalmo.se](mailto:info@mmcmalmo.se)

Öppettider  
Mån-fre: 09.00 – 18.00  
Lör: 11.00 – 15.00  
Sön: 11.00 – 15.00

## Nära tusen orosanmälningar varje dag till socialtjänsten



Bild av Ulrike Mat från Pixabay

**Förra året gjordes sammanlagt 331 000 anmälningar om barn som far illa eller misstänks fara illa till landets socialtjänster, vilket motsvarar närmare 1 000 anmälningar om dagen, året runt. Det framkommer i Socialstyrelsens första nationella kartläggning av orosanmälningar som presenteras idag.**

Kartläggningen omfattar helåret 2018 och inte mindre än 80 procent av landets kommuner och stadsdelar har deltagit.

– Vi kan konstatera en stor ökning av antalet anmälningar de senaste tio åren, vilket bekräftar av kommunerna där man länge sagt att antalet anmälningar har ökat, säger Olivia Wigzell, Socialstyrelsens generaldirektör.

### Sammanlagt 180 000 barn berörs

Flera anmälningar till socialtjänsten kan röra ett och samma barn. Kartläggningen visar att sammanlagt 180 000 barn kommit till socialtjänstens kännedom genom anmälningar 2018. Det motsvarar drygt 8 procent av alla barn i landet.

Två tredjedelar av anmälningarna handlar om barn som är 12 år eller yngre och var femte anmälan rör våld i nära relationer. En större andel av anmälningarna rör pojkar, 55 procent.

– Det är vanligare att anmälningarna är relaterade till förälder eller vårdnadshavare än till orsaker som rör barnet självt. Räkna man även in de anmälningar som rör våld i nära relation är hela 60 procent av anmälningarna relaterade till vuxna, säger Therese Olmsäter, projektledare för kartläggningen.

### 126 000 utredningar inleddes efter orosanmälningar

När en anmälan om barn kommer in till socialtjänsten görs först en så kallad förhandsbedömning. Därefter måste beslut tas om huruvida en utredning ska inledas eller inte. Av samtliga orosanmälningar som gjordes 2018 ledde 126 000, eller 38 procent till att en utredning inleddes.

– Alla anmälningar ska inte utredas, anmälningar är en indikation på oro för hur barnet mår och socialtjänsten gör sedan en bedömning av om en utredning ska inledas. Orosanmälningar är en möjlighet att fånga upp barn som far illa och ge stöd och hjälp så tidigt som möjligt, säger Olivia Wigzell.

### Ökad medvetenhet och stärkt barnperspektiv bakom ökningen

För den övervägande delen av de orosanmälningar som görs, närmare 60 procent, svarar polisen, skolan/förskolan samt hälso-, sjuk- och tandvård. Utomstående privatpersoner svarar för knappt var tionde anmälan. – Tidigare stod polisen för en mycket större andel av anmälningarna. Men ökad kunskap om anmälningskyldigheten och medvetenhet om barns situation gör att orosanmälningarna nu har ökat också från andra anmälare, säger Therese Olmsäter.

### Behov av bättre nationell enhetlighet och likvärdig registrering

När det gäller hur anmälningarna tas om hand – som exempelvis hur registrering, dokumentation och uppföljningar görs – skiljer det sig åt mellan kommunerna. Socialstyrelsen ser därför behov av en bättre nationell enhetlighet och en mer likvärdig registrering. Men man konstaterar också att sättet på vilket anmälningarna tas emot har utvecklats och förbättrats.

– För att kunna veta vilka barn som kommer i kontakt med socialtjän-

sten och hur många av anmälningarna som leder till utredning är det viktigt att fler och regelbundna mätningar eller kartläggningar görs, kanske vartannat eller vart tredje år. På så sätt kan vi följa utvecklingen över tid, säger Therese Olmsäter.

### FAKTA orosanmälningar

- 80 procent av landets kommuner och stadsdelar deltog i kartläggningen.
- 331 000 orosanmälningar gjordes i Sverige 2018. 128 000 av dessa (38 procent) ledde till ett beslut om att en utredning skulle inledas.
- 180 000 barn kom till socialtjänstens kännedom genom anmälningar, vilket motsvarar 8,3 procent av alla barn i åldern 0-17 år.
- 55 procent av anmälningarna rör pojkar, 45 procent rör flickor.
- De flesta barnen, två av tre, är i åldern 0-12 år.
- Var femte anmälan handlar om våld i nära relation.
- 39 procent av anmälningarna är relaterade till förälders/vårdnadshavare res problematik, 33 procent till barnet självt.

Källa: socialstyrelsen



### Vill du göra en insats för ett barn?

Det finns många barn som är i behov av en vuxen utöver sina egna föräldrar. Via kommunen kan du hjälpa ett barn. Det kan handla om allt från att träffa ett barn några kvällar i månaden till att banna hos dig.

Läs mer

om hur du kan hjälpa ett barn och om andras erfarenheter på [mininsats.se](http://mininsats.se).

Där kan du också anmäla ditt intresse.

[mininsats.se](http://mininsats.se)

Socialstyrelsen

## Adventsljus på 203,5 meters höjd tänds igen



Adventsljusstaken monteras på Öresundsbron 2019. Foto: Johan Nilsson/Öresundsbron

Världens kanske högsta adventsljusstake – på toppen av Öresundsbron – tänds för tredje året i rad. Ännu mer ljus i vintermörkret blir det med hjälp av lysande julgranar i betalstationen och nödbelysningens 1800 lampor på järnvägsdäck.

Adventsljusstakens första ljus på 203,5 meters höjd tändes söndagen den 1 december. Julbelysningen är igång hela veckan mellan klockan 15 och 09

– varje adventssöndag tänds ytterligare ett ljus i pylonerna för att sprida julstämning över Öresund. Adventslju-

sen kommer också att lysa under julafton, mellandagarna och nyårsafton. Nödbelysningen användes inte som julbelysning i fjol eftersom den blev utbytt, men i år bildar de många lamporna en lång ljuskedja igen.

Adventsbelysningen tänds med hjälp

av sms. Varje pylon är utrustad med ett telefonnummer och genom sms-koder, som skickas till respektive pylon, styrs belysningen från Öresundsbrons trafikcenter.

Viktigt med rätt sken. LED-lamporna som används är aningen för vit-blå, så glaset har målats gul-orange för att ge det glödande och varmare uttrycket.

Stör inte flygtrafik. Lamporna i pylonerna är riktade som en tavelbelysning, alltså neråt-inåt pylonen. Lamporna är därmed riktade så att de inte ska störa flygtrafiken till och från Kastrups flygplats.

Två dagars arbete. Att montera julbe-

lysningsen i de fyra pylonerna tar cirka två dagar för två medarbetare. Lika lång tid tar det senare att ta ner belysningen.

Lamporna. Varje pylon har 14 stycken 100W LED-spots. Förbrukningen är därmed 1,4 kWh per pylon i timmen. En kWh kostar cirka 70 danska ören, så när alla 4 pyloner är tända kommer det kosta 2,80 DKK i timmen. Nödbelysningen består av 1800 lampor och vardera har en effekt på 18W. Det innebär att energiförbrukningen är 32,4 kWh, och kostnaden per timme är cirka 23 DKK.

Källa: Öresundsbron

Välkommen till din lokala

# AUTOEXPERTEN BUTIK

Välkommen in i våra butiker i Malmö och Lund!

<p style="text-align: center; font-weight: bold; font-size: 1.1em;">Malmö</p> <p style="text-align: center;">Östra Hindbyvägen 30 213 74 Malmö Tel: 040-21 03 30</p>		<p style="text-align: center; font-weight: bold; font-size: 1.1em;">Lund</p> <p style="text-align: center;">Nöbbelövs Mossaväg 3 226 60 Lund Tel: 046 - 30 57 30</p>
--	--	--

Sugen på lite nya proffsverktyg?

## VI HAR HELA SORTIMENTET FRÅN KAMASA TOOLS!

## Danmark planerar för enorm energiö med vindkraftverk för upp emot 300 miljarder DKK



B Så här såg statliga Energinets skiss på en energiö vid Dogger Bank ut när den presenterades för två år sedan. Illustration: Energinet

Som följd av förra veckans klimat planerar den danska regeringen att bygga en eller flera stora energiöar med en kapacitet motsvarande tio stora havsbaserade vindkraftsparker och en prislapp på upp emot 300 miljarder danska kronor. Under de kommande dagarna kommer Klima, Energi- och Forsyningsministeriet att inleda upphandlingen av en förundersökning av projektet rapporterar Berlingske.

Danmark har ambitionerna att bli en grön stormakt noterar Berlingske som menar att den nya klimatön är

en viktig pusselbit i förhållande till förra veckans överenskommelse om en bindande klimatlag som säger att

CO2 utsläppen på dansk mark ska minska med 70 procent räknat från 1990 till 2030.

Info Express  
www.infoexpress.se  
Källa: News Øresund

## Internationellt fastighetsbolag satsar i Malmö hamn

**Malmö stad säljer mark i Norra Hamnen till MG Real Estate. Bolaget har för avsikt att bygga en logistik- och kontorsanläggning. Tomten omfattar omkring 66 500 kvadratmeter och säljs för 73 300 000 kronor. Försäljningen antas skapa 160 nya arbetsplatser och bidra till en ökad sysselsättning i hela hamnområdet och i Malmö.**

Staden ser ett behov av en bredare arbetsmarknad i Malmö inom lager, logistik, volymhandel och industri.

– Etableringen av MG Real Estate är en bra sak för hela hamnens utveckling. Dels skapas arbetsplatser i fastigheten, men det kommer också att skapas fler sysselsättningstillfällen i branscher kopplat till logistik och transport samt övrigt näringsliv i hela Malmö. Det stärker också vårt hamnbolags, Copenhagen Malmö Port (CMP), verksamhet, säger tekniska nämndens ordförande Andreas Schönström.

Malmö Industrial Park är ett expansivt industriområde mitt i Öresundsregionen i direkt anslutning till Copenhagen Malmö Port (CMP). MG Real Estate är den första utomnordiska aktören som köper mark i området.

– Det här visar att Malmös hamn är att räkna med på den internationella arenan. Jag tror att intresset för Malmös hamnområde kommer att öka, tack vare hamnens strategiska läge och de möjligheter till samarbete som finns, både med hamnen och med andra verksamheter i området, fortsätter Andreas Schönström.

MG Real Estate har nyligen etablerat ett skandinaviskt dotterbolag som ska fortsätta expansionen i Norden.

– MG Real Estate har redan varit framgångsrika i Danmark i snart tre år. Framgångarna och efterfrågan från

våra kunder gör att vi vill expandera i resten av Norden, mer specifikt i Sverige. Våra kunders verksamheter i Malmö hamn kommer att stärka vikten av hamnen i hela Öresundsregionen, säger Anton Van Vlerken, Chief Country Officer i Nederländerna och

Norden, MG Real Estate.

Utvecklingen av Malmö Industrial Park sker i samverkan med Copenhagen Malmö Port (CMP).

Info Express  
Källa: Malmö Stad



Här köper MG Real Estate mark i Norra Hamnen i Malmö. Fotograf: Perry Nordeng

## Helsingborg och Helsingör i stor musiksatsning

**Nu sjösätts ett nytt spännande samarbete mellan danska och svenska musikscener i Helsingör och Helsingborg. Samarbetet ingår i den långsiktiga strategin att göra de två städerna till en gemensam kultur- och evenemangsdestination.**

Region Skåne har tidigare i höst beslutat att stödja samarbetet med 270 000 svenska kronor. HH-samarbetet – ett unikt samarbete mellan Helsingör och Helsingborg på en rad samhällsområden – går nu in med ett belopp i samma storleksordning. På det danska sidan har dessutom det regionala kulturavtalet, Musikmetropolen, beslutat att bidra med ekonomiskt stöd och Nordiska kulturfonden är också med och stöttar projektet.

– Timingen är helt rätt för att etablera ett interregionalt spelställe – ett popmusik-samarbete med centrum i Helsingör och Helsingborg. Vi har en unik miljö i norra Öresund med två städer som under lång tid har satsat stort på kultur. Vi har spelplatserna inomhus och utomhus, drivkraftiga aktörer och fantastiska musiker som gör att vi kan få till ett musikaliskt utbyte och med det en utvecklingsplattform för musiken. 2020 blir detta verklighet i ett pilotprojekt som kunnat realiseras bland annat tack vare stöd från

Kultur Skåne och HH-samarbetet, säger Max Granström, Kulturdirektör i Helsingborgs Stad.

Samarbetet kommer under 2020 att resultera i ett gemensamt musikfestivalkoncept som kan upplevas i Helsingborg och en gemensam konferens för aktörer i musikbranschen. Syftet med konferensen är att öka kunskapen om hur man organiserar, marknadsför och producerar konserter och musikfestivaler. Utöver dessa två konkreta satsningar blir det konserter med danska musiker i Helsingborg och svenska musiker i Helsingör.

Bakgrunden till samarbetet är de goda erfarenheter av tidigare samarbeten som bland andra kulturinstitutionen Kulturvärfvet i Helsingör och konsertarrangören The Tivoli i Helsingborg gjort under de senaste två åren: Tio danska band, däribland Nephew, har spelat konserter i Helsingborg, och tolv svenska band, däribland Mando Diao, har spelat i Helsingör. Läg



Helsingborgs konserthus. Foto: Creative common

därtill talangtävlingen Popkorn, som nu äger rum i båda städerna under namnet Popkorn Nordic.

Mikael Fock, chef och konstnärlig ledare för Kulturvärfvet, säger:

– Musik är bron som kan förbinda oss. Det är precis här Danmark och Sverige ligger närmast varandra, och

vi har länge arbetat för att göra det attraktivt och utvecklande för både publik och musiker att söka upplevelser på motsatt sida oavsett vilken sida av sundet du bor på. Vi är glada över att samarbetet vi har byggt med aktörer på båda sidor nu får luft under vingarna.

Info Express  
Källa: Helsingborgs stad

## Eldriven sopbil - ett återbruksprojekt som sparat pengar

**Lund har fått en ny sopbil- som drivs av el. Måndagen den nionde december presenterades Lunds kommuns första eldrivna sopbil som fått det passande namnet Elis. Ett återbruksprojekt som sparat pengar!**



Elsopbil. Foto/källa Lunds kommun

Lunds Renhållningsverk har under lång tid satsat på fossilfria tömningsfordon. Dessa drivs av biogas och biodiesel. När tekniken utvecklats alltmer blev det naturligt att införskaffa ett eldrivet tömningsfordon. Sopbilen som nu presenterats drivs på el och är byggd av ett återanvänt lastbilschassi. Lösningen blev både ekonomisk och smart utifrån ett miljöperspektiv – men uppfyller också våra krav på en god arbetsmiljö för Lunds renhållningsverks personal. Att använda ett återanvänt chassi istället för ett nytt innebär en besparing på cirka två miljoner kronor.

– Det är positivt när vi kan bidra till en förbättrad miljö genom innovation i praktiken, säger Torsten Czernyson (KD), renhållningsstyrelsens ordförande.

Batteriet som driver sopbilden har dimensionerats för att passa en sop-

bil och eftersom det är ett eldrivet fordon låter den mindre där den kör fram vilket gör att den passar bra i en tätort och gör ljudmiljön bättre. Fordonet kommer att laddas nattetid med en laddningstid på ca 5 timmar. Den kommer att trafikera centrala Lund.

Lunds renhållningsverk har också blivit nominerade Årets återanvändare i Återvinningsgalan för fordonet- som fått det passande namnet Elis!

**Fordonet**  
Var från början en gasdriven Mercedes Benz Eonic från 2010  
Motor 350 kW  
Vridmoment 3500 Nm  
Laddningstid 5 tim  
Batteristorlek 200 kWh Lithium – Ion  
Fordonet väger 26 ton fullastad varav 7,6 ton är lastvikt

Info Express  
Källa: Lunds kommun

## Språket är inget större problem när Öresundsbrons kunder besöker grannlandet

14 procent av danskarna och tolv procent av svenskarna upplever stora problem med språket på andra sidan bron – övriga klarar sig bättre. Ofta besöker både svenskar och danskar platser i grannlandet där de varit förut. Och shopping är den vanligaste orsaken till en tur över Öresundsbron. Det visar en undersökning som gjorts bland Öresundsbro Konsortiets bropasskunder av analysföretaget Yougov, skriver brons nyhetsbrev Fokus Öresund.

14 procent av danskarna och tolv procent av svenskarna upplever stora problem med språket på andra sidan

ut. Och shopping är den vanligaste orsaken till en tur över Öresundsbron. Det visar en undersökning som gjorts bland Öresundsbro Konsortiets bropasskunder av analysföretaget Yougov, skriver brons nyhetsbrev Fokus Öresund.

bron – övriga klarar sig bättre. Ofta besöker både svenskar och danskar platser i grannlandet där de varit för-

I samband med shoppingen handlar både svenskar och danskar oftast livsmedel, men danskar köper också ofta kläder. Svenskarna har däremot

påverkats av valutakursen och sju av tio uppger att de skulle åka oftare till Danmark om den svenska kronan var lika mycket värd som den danska.

Medan få svenskar väljer att åka till Danmark för att få naturupplevelser var detta en viktig anledning för fyra av tio danskar att besöka Sverige under det senaste året.

537 danskar och 512 svenskar på Själland och i södra Sverige har svarat på undersökningen, som beställts av Öresundsbro Konsortiet.

Info Express. Källa: News Öresund



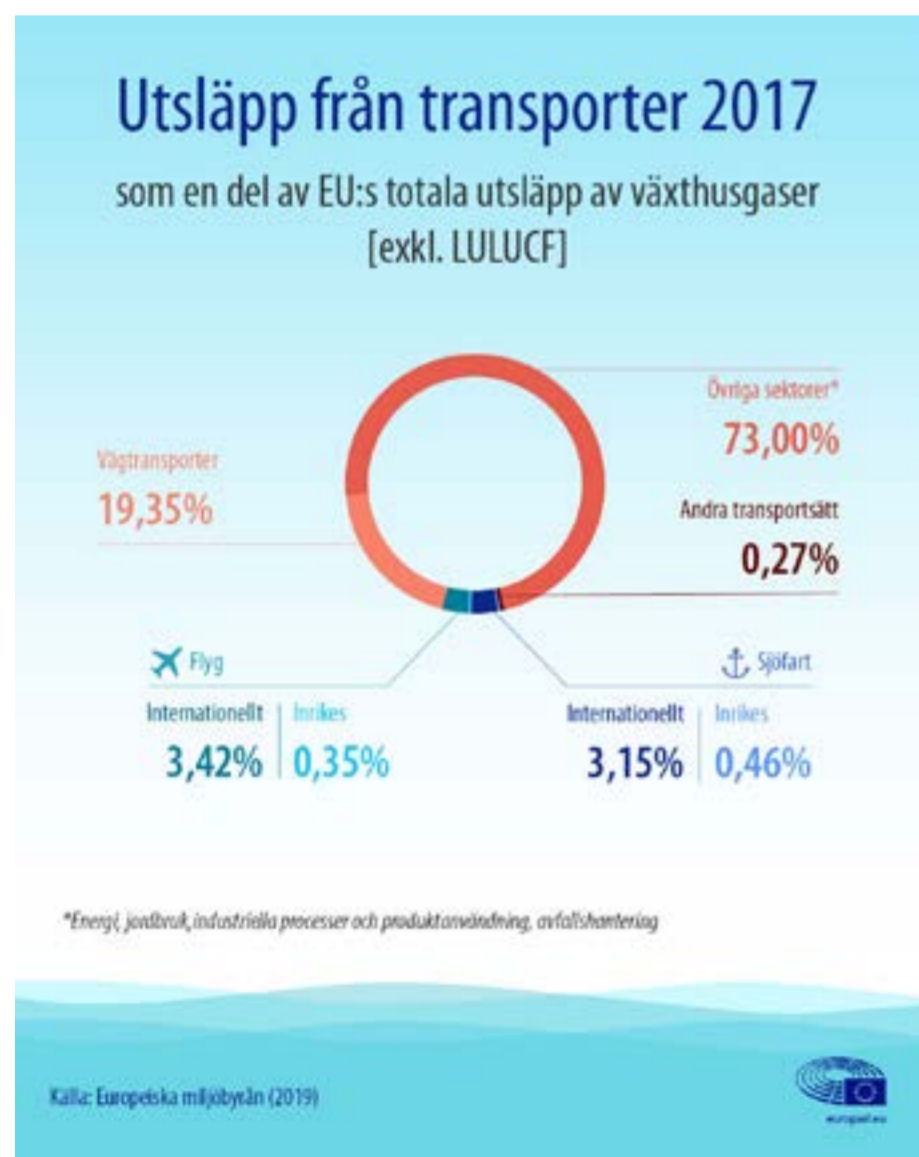
## Utsläpp från flygplan och fartyg: fakta och siffror

Utsläpp av växthusgaser från internationellt flyg har mer än fördubblats under de senaste tjugo åren. Hur ser det ut med sjöfarten? Ta reda på mer i vår grafik.

Även om det internationella flyget och sjöfarten tillsammans utgör mindre än 3,5 procent av EU:s totala utsläpp av växthusgaser, är källorna de snabbast växande, för utsläpp som bidrar till klimatförändringarna.

Det beror i huvudsak på den rekordstora trafikökningen som beror på allt fler passagerare och större handelsvolym. Sektorerna blev också bara helt nyligen del av insatserna att minska utsläppen av växthusgaser, både på EU-nivå och nationell nivå.

I en resolution som ledamöterna godkände inför klimattoppmötet COP25 krävde Europaparlamentet högre ambitioner för att minska utsläppen från flyg och sjöfart, exempelvis genom att förstärka de marknadsbaserade åtgärderna som ska minska utsläppen.



### De snabbast växande källorna till utsläpp av växthusgaser

Utsläppen från internationellt flyg och sjöfart har växt med respektive närmare 130% och 32% under de senaste tjugo åren. De stod för den snabbaste ökningen i hela transportsektorn - den enda sektorn i vilken utsläppen ökat sedan 1990.

Trots förbättringar inom bränsleförbrukning förväntas utsläpp från flyg år 2050 vara 7 till 10 gånger högre än 1990 års nivåer. Utsläppen från sjöfart beräknas öka med 50 procent till 250 procent.

### Vad har gjorts för att tackla utsläppen från flyg och sjöfart?

EU har vidtagit åtgärder för att minska utsläppen från flyget genom sitt system för handel med utsläppsrätter. Dessutom vill parlamentet att den maritima sektorn inbegrips i systemet.

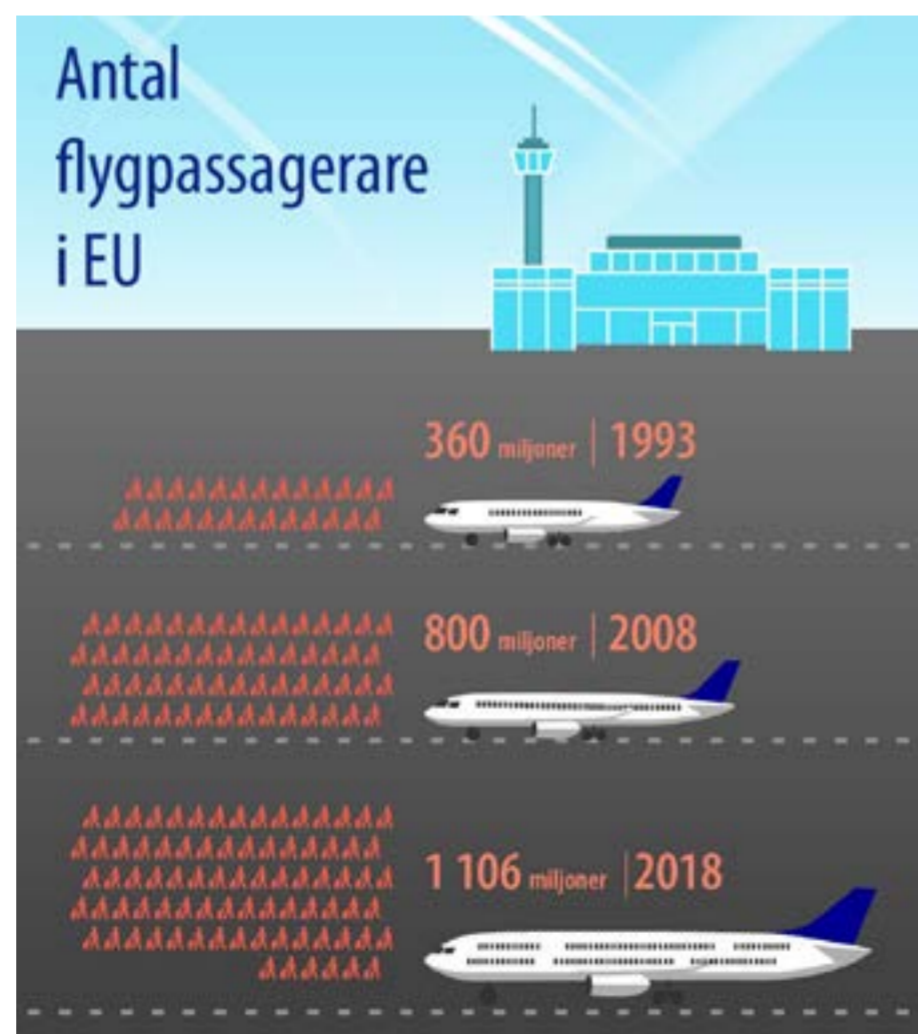
Idag, enligt EU-regler och globala regler, måste ägare av stora företag informera om fartygens bränsleförbrukning och koldioxidutsläpp. EU arbetar också tillsammans med



### Trafiken i luften och till sjöss ökar

Utsläppen från växthusgaser från både flyg och sjöfart har framförallt drivits av den ökade trafiken. Antalet flygpassagerare inom EU har tredubblats sedan 1993, och storleken på den internationella handeln till sjöss har också markant ökat under de senaste tjugo åren.

Ökad miljömedvetenhet borde få människor att reagera på koldioxidutsläppen som deras transportsätt medför, men enligt en Eurobarometer-undersökning säger bara en dryg tiondel av de tillfrågade att de gör det.



Internationella civila luftfartsorganisationen (ICAO) för att införa ett globalt marknadsbaserat verktyg, med namnet Corsia, genom vilket flygbolag kan kompensera sina utsläpp genom

att investera i gröna projekt, exempelvis genom att plantera skog.

Info Express  
Källor/bilder: Europaparlamentet, Europeiska miljöbyrå, Eurostat, EU-kommissionen (2019)

## EU-insatser för att skydda världens skogar – rådet antar slutsatser

Rådet har antagit slutsatser som ger politisk vägledning för att skydda och återställa världens skogar. Medlemsländerna välkomnar kommissionens meddelande om en intensifiering av EU:s insatser på detta område.

Skogarna spelar en viktig roll i klimatarbetet med tanke på deras förmåga att absorbera växthusgaser. Största delen av jordens biologiska mångfald finns i skogarna. Befolkningsökningen och den ökande efterfrågan på livsmedel leder till att skogar omvandlas till jordbruksmark och till ett större intresse för produktiviteten inom jordbruket.

Rådet och medlemsländerna är djupt oroade över att dagens politik och globala åtgärder för bevarande, återställande och hållbar förvaltning av skogar inte räcker för att stoppa avskogningen. De är överens om att det krävs förstärkta EU-åtgärder och uppmanar kommissionen att skyndsamt prioritera och genomföra de åtgärder som anges i meddelandet, tillsammans med medlemsländerna, industrin, organisationer och institutioner, det civila samhället och partnerländer, som en del av den europeiska gröna given. För att minska EU:s ekologiska kon-

sumtionsavtryck till följd av markanvändning begär rådet och medlemsländerna att kommissionen snabbt gör en bedömning av nya lagstiftningsåtgärder och andra åtgärder på efterfrågesidan och utarbetar förslag i detta syfte. I dessa åtgärder ingår att höja konsumenternas medvetenhet, åtaganden från industrins sida och samarbete med producentländer.

Rådet och medlemsländerna åtar sig att stärka det internationella samarbetet och att tillsammans med partnerländerna arbeta för att främja insatser mot avskogning och skogsförstörelse, särskilt inom jordbruksproduktionen i linje med de tre pelarna för hållbar utveckling. För samarbetet med producentländerna rekommenderas en partnerskapsstrategi.

De rekommenderar också att det för alla nya relevanta övergripande EU-handelsavtal ska föreslås särskilda bestämmelser om hållbart skogsbruk



Skogarna är nyckeln till en hållbar framtid

och hållbara och avskogningsfria jordbruksråvaror. Ett annat mål som bör eftersträvas är att styra om finansieringen till hållbara markanvändningsmetoder. Rådet och medlemsstaterna betonar vikten av att mobilisera tillräckliga medel från alla relevanta källor i syfte att intensifiera åtgärderna för att skydda och återställa världens skogar.

När det gäller stöd till forskning och innovation välkomnar rådet och dess

medlemsländer målet att inrätta ett EU-observationscentrum och uppmanar kommissionen att samarbeta med de globala system för skogsdata som redan finns. De uppmanar också kommissionen att undersöka möjligheten att införa en mekanism för tidig varning för att informera konsumenter, offentliga myndigheter och företag som köper råvaror från områden där det finns risk för avskogning.

Källa/bild: Europeiska rådet

## Få högskoleutbildade satsar på egenföretagande

Sedan mitten av 1990-talet har EU aktivt uppmuntrat egenföretagande i sina policyer. Inte minst högskoleutbildade och kvinnor förväntas enligt dessa policyer vara grupper med hög potential att starta eget. Men enligt en studie vid Göteborgs universitet är den utvecklingen osannolik. Skälet är att EU har hämtat sina idéer från USA, vars samhällsstruktur skiljer sig för mycket från bland annat Sverige.



Bild av Gerd Altmann från Pixabay

EU jobbar för att fler ska starta företag eftersom det ses som ett sätt att hålla uppe den ekonomiska tillväxten i Europa. Anledningen till att EU anser att just högskoleutbildade skulle satsa på egna företag är att de förväntas vara innovativa. När det gäller kvinnorna beror det helt enkelt på att de är i rejäl minoritet bland företagare inom de flesta av EU-länderna och därför bedöms vara en outnyttjad resurs. Studien undersöker därför om främjandet av positiva attityder mot entreprenörskap i EU:s policyer har gjort så att fler verkligen startar eget i Sverige.

### Knappt fem procent startar företag

Till grund för analysen ligger data från GOLD, Gothenburg Educational Longitudinal Database. Forskarna har analyserat data rörande högskoleutbildade födda mellan 1974 och 1976 för åren 2006 och 2012. De har tittat på utbildningsinriktning, kön, inkomst och föräldrars eventuella företagande. För 2006 analyserades data för 72 000 individer, för 2012 gällde det 85 000 individer.

– Statistiken ger vid handen att det

inte är speciellt troligt att högskoleutbildade i Sverige startar företag. Den statistiska undersökningen visar att 2012, då merparten av individerna hade varit yrkesaktiva i flera år, hade knappt fem procent startat företag där förtjänsten var deras huvudsakliga inkomstkälla, säger Caroline Berggren.

### Teknik och jord- och skogsbruk

Antalsmässigt är det främst personer som har studerat teknik som startar företag, helt enkelt för att de är en stor grupp. Procentuellt sett är det främst personer utbildade inom jord- och skogsbruk samt konst som blir egenföretagare.

Skälet till att EU:s policyer inte har haft särskilt stor påverkan på egenföretagandet i Sverige är att idéerna är hämtade från forskning i USA där samhällsstrukturen skiljer sig från inte minst de skandinaviska ländernas.

– En anledning till att svenskar är mindre benägna än amerikaner att starta eget är att vi har en välfärdsstat. Det gör att svenskar som blir arbetslösa inte riskerar fattigdom på samma sätt som amerikaner gör, vilket också minskar incitamenten att starta eget, säger Caroline Berggren.

### Strukturella hinder

Andra anledningar till att färre svenskar är egenföretagare är att vi har en offentlig sektor där utbildade inom hälso- och sjukvård, pedagogik och förvaltning får anställning och att vi har flera stora internationella företag där de utbildade inom teknik får anställning. Bristen på egenföretagande kan också bero på strukturella hinder snarare än ovillighet. Ett exempel på det är att det för en egenföretagare kan vara svårt att få bostadslån eftersom bankerna är restriktiva med att låna ut till personer som inte kan visa att de har en regelbunden inkomst.

Artikeln A societal perspective on self-employment – Sweden as an example, av Caroline Berggren och Anders Olofsson, är publicerad i den vetenskapliga tidskriften Studies in Higher Education.

skanna och läs artikeln:



Info Express  
Källa: Göteborgs universitet

## Fossil energi subventioneras för miljarder



Bilds källa: youtube

3000-6000 miljarder kronor. Så mycket subventioneras fossila bränslen globalt årligen. Förnybart får långt mindre än hälften. Jakob Skovgaard, statsvetare och expert på klimatskadliga subventioner, har koll på hur länder bör agera för att kunna dra ner på stödet till fossil energi.

– Få känner till det här. Många tror till och med att det är tvärtom, att förnybart får så mycket stöd medan fossil energi får klara sig på egen hand, men så är det inte alls. Men med större kunskap om deras existens och omfattning kan reformer gå snabbare, tror Jakob Skovgaard, forskare i statsvetenskap vid Lunds universitet.

Siffrorna är ingen hemlighet utan har räknats fram av International Energy Agency (IEA). En orsak till att de inte får någon större spridning i klimatdebatten, tror Skovgaard, är att fenomenet är svåröverblickbart då stödet kan se ut på väldigt många olika sätt (se faktabara för vanliga typer av stöd). Dessutom ligger det sällan i länder

och berörda företags intressen att basunera ut satsningarna. Undantag kan vara om de uppfattas skapa arbetstillfällen. Ganska ofta skapar fossil industri jobb hos arbetarklassen i områden med stor arbetslöshet. Dessutom finns ofta en politisk dimension, enligt Jakob Skovgaard:

– I USA arbetar exempelvis 53 000 människor i kolgruvor, vilket inte är så mycket på en befolkning på 327 miljoner. Men eftersom många av dem bor i Pennsylvania och andra "swing states" blir de valpolitiskt viktiga.

Elproduktion som görs av gas och kol tenderar att vara storskalig samt

generera billig elektricitet till industrin. Kriterier som ofta tilltalar regeringar och utvecklingsbanker. Ett aktuellt exempel är Världsbankens, liksom de afrikanska och kinesiska utvecklingsbankernas, miljardlån till världens största kolkraftverk, vilken är under konstruktion i Sydafrika.

Framgångsreceptet för att sänka fossila subventioner Hur ska då ett lands regering agera för att lyckas minska stödet? Att höjda bensinpriser inte är populärt vittnar förra årets Bensinuppror 2.0 om och den franska proteströrelsen De gula västarna om.

Jakob Skovgaard har studerat både de länder som lyckats, exempelvis Indien och Indonesien, och de som inte har, exempelvis Ecuador. Och det finns några gemensamma drag för när det fungerat, enligt Skovgaard:

När man reducerar ska man ta det steg för steg och inte göra hela

sänkningen på en gång.

Timing är viktig. De som misslyckats med reformer av subventioner gentemot konsumenter har i högre utsträckning gjort det när oljepriset är högt jämfört med när det är lågt.

Involvera på förhand intressenter, exempelvis taxi- och bussektorn om det rör konsumtionssubventioner, eller gruvarbetare och representanter för lokalsamhället när det gäller produktionssubventioner.

Kompensera de fattiga/berörda finansiellt, exempelvis genom stöd till hälsa eller nya jobb i områden med kolgruvor.

Glöm inte att också mycket tydligt kommunicera på vilket sätt de fattiga/berörda kompenseras.

Erbjuda omskolning till de som förlorar deras jobb på grund av reformen, exempelvis gruvarbetare. Viss fossil energi beskattas med CO2-skatt, eller begränsas genom kvot-handelssystem, men dessa hinder berör endast 20 procent av de globala utsläppen och kompenserar därför endast marginellt för subventionerna.

Sammanlagt är den fossila energianvändningen väldigt mycket större än den förnybara. Omräknat per megajoule får den fossila industrin därför betydligt mindre subventioner än den förnybara.

– Men den förnybara energin stöds ju för att påskynda transformation till ett klimatvänligt samhälle. Och på ett globalt plan är man enig om att subventioner till fossil energi hindrar denna transformation, säger Jakob Skovgaard.

Info Express

Källa: Lunds universitet

## Storföretag blir stämnda för barnarbete

Apple, Google, Tesla och Microsoft är bland de företag som blir stämnda över barnarbeters dödsfall i koboltgruvor i Demokratiska Republiken Kongo, rapporterar BBC. Andra företag inblandade i rättegångsprocesserna är Dell och Glencore. Fallet togs till domstol av en internationell människorättsförening, en förening som i detta fall är ställföreträdare för fjorton familjer. De anklagar företagen för att ha vetat att kobolten tas fram med hjälp av barnarbete och kräver att de betalar skadestånd till familjerna för bland annat psykisk påfrestning och påtvingat arbete.



Top tech companies sued over child cobalt mining deaths in Congo. Foto/källa: youtube

Familjerna och organisationen som deltar i stämningen hävdar att företagen var medvetna om risken att kobolten kunde komma från gruvor med barnarbete var hög, men att de trots det valde att inte göra utförda

kontroller av deras koboltleverantörer. Efter att bevis från olycksplatser där dödsfall ska ha inträffat nådde media, som tidningarna The Telegraph och The Guardian, valde vissa företag att svara på kritiken. Microsoft svarade

med att de var angelägna om en ansvarsfull grävning efter kobolt och att de utreder misstag av deras leverantörer och tar hand om dessa ärenden. En representant för Google sade åt BBC att företaget var beslutsamt

om att framställa allt material etiskt och eliminera allt barnarbete i globala leverantörskedjor. En representant för Apple sade att företaget höll fast vid ett ansvarsfullt framställning av kobolt och att om ett raffinaderi inte kan möta företagets standard kommer de att tas bort från leverantörskedjan. Samma person hävdade också att Apple hade tagit bort sex kobolttraffiner under 2019.

Kobolt är en metall som används för att producera batterier med litium, samma slags batterier som finns i elektriska bilar, mobiltelefoner, bärbara datorer. Kongo framställer drygt 60% av all kobolt som används i den globala produktionen.



Info Express

Källa: BBC <https://www.bbc.com/news/world-africa-50812616>

for att du din bil

**DITEC**  
Bilvärd

A: Cypressvägen 29, 213 63 Malmö  
E: [info@ditec-malmo.se](mailto:info@ditec-malmo.se)  
T: 040-21 54 00

[www.ditec-malmo.se](http://www.ditec-malmo.se)

**VÄXA!**  
SMÅ TRAMPTAG OCH STORA DRÖMMAR!

**CYKEL GIGANTEN**

[WWW.CYKELGIGANTEN.SE](http://WWW.CYKELGIGANTEN.SE)

Autoexperter

**BUNKEFLO BILSERVICE**

Klagshamnsvägen 4, 21836 Bunke Iö, Skåne Län, Sweden. Tel: 040-51 07 76

**HELREN BIL FÖR HALVA PRISET**

**50% rabatt på valfri tvätt**  
(värde 74:50-179:50)

Gäller på Preem Västra Hindbyvägen t o m 31.01.2020.  
Kan ej kombineras med andra erbjudanden.

Preem Västra Hindbyvägen 2  
Tel 040-94 85 90. Mån-fre 6-22. Lör-sön 7-22.

**HITTADINBIL**

till erbjudandet

**BRA BILLIGA BILAR  
0% RÄNTA  
INGEN KONTANT INSATS**

**campea**

HUSVAGN HUSBIL

BUTIK | SERVICE | FORDONSFÖRSÄLJNING | FÖRMEDLING

TESTVÄGEN 5 - ARLÖV - MALMO@GAMEPA.SE - GAMEPA.SE

**KABE & ADRIA SUNLIVING**

**milano**  
KEMTVÄTT & SKRÄDDERI

Experter på kemtvätt och reparationer av textil, skinn päls, mocka, väskor & sömnad

Djäcknegatan 2  
211 35 Malmö  
040 611 6733  
[info@milano-se.com](mailto:info@milano-se.com)  
[www.milano-se.com](http://www.milano-se.com)

Nørregade 24  
1165 København K  
+45 33 91 14 00  
[info@milano-dk.com](mailto:info@milano-dk.com)  
[www.milano-dk.com](http://www.milano-dk.com)

Stora varvsgatan 24B  
211 19 Malmö  
040 234 317  
[info@milano-se.com](mailto:info@milano-se.com)  
[www.milano-se.com](http://www.milano-se.com)

## Kravet på aktiekapital halveras och blir 25 000

Det lägst tillåtna aktiekapitalet i privata aktiebolag blir 25 000 kronor från och med den 1 januari 2020. Det beslutade riksdagen den 28 november.



## Livsmedelsverket höjer avgifterna för importkontroll från 1 januari 2020:

Senast Livsmedelsverket höjde avgifter för importkontroll av gränskontrollpliktiga varor var den 1 januari 2016. För att Livsmedelsverket ska uppnå full kostnadstäckning för kontrollerna krävs nu åter en avgiftshöjning.

### Förändringen innebär följande höjningar av avgifterna för importkontroll:

- För gränskontroll av animaliska livsmedel höjs grundavgiften från 1000 kr till 1100 kr.
- För gränskontroll av icke-animaliska livsmedel samt material och produkter avsedda att komma i kontakt med livsmedel som genomgår en fysisk kontroll höjs grundavgiften från 1000 kr till 1100 kr.
- Den viktbaserade avgiften per kilo vara i sändningar med animaliska livsmedel höjs från 12 öre/kg till 15 öre/kg.

- För sändningar med icke-animaliska livsmedel samt material och produkter avsedda att komma i kontakt med livsmedel som enbart genomgår dokumentkontroll höjs avgiften från 500 kr till 550 kr/sändning.
- Avgiften för provtagning av animaliska livsmedel, icke-animaliska livsmedel och material och produkter avsedda att komma i kontakt med livsmedel höjs från 40 kr per prov till 50 kr per prov.

Övriga avgifter som berör importkontroll av gränskontrollpliktiga livsmedel förblir oförändrade.

Källa: Livsmedelsverket

## Scandinavian Mountains Airport godkänd för trafik

Transportstyrelsen har nu godkänt samtliga tillstånd för den nya flygplatsen i Sälen. Det innebär att flygplatsen kan börja trafikeras.

Under hösten har Transportstyrelsen granskat och verifierat att flygplatsen och leverantören av flygtrafikledningstjänst uppfyller de krav myndigheten ställer. Flygplatsen har nu tilldelats de tillstånd som krävs för att den ska kunna tas i drift och trafikeras.

– Vi har arbetat intensivt med den här frågan under de senaste månaderna och vi har haft en bra dialog och samverkan med involverade aktörer som i sin tur arbetat lika intensivt för att ge oss underlag i sin säkerhetsbevisning, säger Andreas Holmgren, enhetschef på Transportstyrelsen.

Scandinavian Mountains Airport är den fjärde i ordningen bland svenska flygplatser som har fjärrstyrd flygtrafikledning. Till skillnad från de tidigare flygplatserna, Örnsköldsvik, Sundsvall och Linköping, har Sälen byggts utan

ett traditionellt flygledartorn. Flygtrafiken kommer att ledas från kontrollcentret Remote Tower Center i Sundsvall. – Vi har genomfört en omfattande säkerhetsgranskning där vi kan konstatera att såväl teknisk utrustning, personal och utbildning samt procedurer och metodik uppfyller de krav som ställs, säger Andreas Holmgren.

Förutom driftsgodkännandet för systemet med flygtrafikledningstjänst har flygplatsen fått ett tilldelat lufttrum och en leverantör av flygtrafikledningstjänst, SDATS, har utnämnts. Flygplatsen har även fått ett flygplatscertifikat som omfattar utformningen av flygplatsen och flygplatsens drift- och säkerhetsledningssystem samt ett säkerhetsgodkännande med hänsyn till luftfartsskyddet.

Info Express  
Källa: Transportstyrelsen

### Att starta ett aktiebolag med 25 000

För att kunna registrera ett aktiebolag med 25 000 kronor i aktiekapital måste det vara bildat (stiftat) från den 1 januari 2020 och framåt. Om företaget är bildat före 1 januari 2020 gäller de gamla reglerna för aktiekapital, dvs. företaget måste då ha ett aktiekapital på lägst 50 000 kronor.

Det kommer gå att anmäla detta i Bolagsverkets e-tjänst på verksamt.se från och med den 2 januari 2020. Det går inte att förbereda en start genom att skicka in en anmälan om registrering tidigare.

**Befintliga aktiebolag ska kunna sänka sitt aktiekapital till 25 000**

Från den 1 januari 2020 kommer befintliga privata aktiebolag kunna sänka sitt aktiekapital till 25 000 kronor.

### Att välja aktiebolag blir mer attraktivt

Tanken med att sänka kapitalkravet är att göra företagsformen aktiebolag mer tillgänglig för den som vill starta ett företag. Det främjar företagande, särskilt inom tjänstesektorn där många företag har ett lägre kapitalbehov än i andra sektorer. Samtidigt behålls en viss spärr mot oseriöst företagande. Dessutom är avsikten att Sverige ska följa andra EU-länder vad gäller aktiekapitalets storlek.

Info Express  
Källa: Verksamt/Bolagsverket

## Det blåser snåla konjunkturvindar i Skåne

Region Skånes nya konjunkturrapport visar att såväl skånsk som svensk ekonomi fortsätter att bromsa in.

Enligt preliminär statistik bromsade Skånskt tillväxt in till under 2 procent under 2018 och även sysselsättningen växte långsammare än föregående år. Detta efter att Skåne under 2017 var ett av länen med starkast ekonomisk tillväxt på över 4 procent. Inbromsningen beror framförallt på en lugnare utveckling inom privat sektor. Däremot tilltog jobbtillväxten inom offentlig sektor.

– De ökade satsningarna på polis, försvar och rättsväsende är en viktig anledning till den positiva utvecklingen i offentlig sysselsättning år 2018 säger Anna Bjärenlov, analyschef på Region Skåne.

För den kommunala utvecklingen var sysselsättningstillväxten starkast i stråket Lund, Staffanstorps, Burlöv och Malmö.

– I synnerhet var utvecklingen i Lund stark på 3,5 procent, vilket är mycket positivt med tanke på att kommunen under senare år har tappat mark gentemot Malmö både när det gäller antalet jobbtillfällen och huvudkontor.

Statistik för 2019 tyder på att kon-

Info Express  
Källa: Region Skåne

## Glesbyggsbutiker kan söka stöd för kylutrustning

En låg kyltemperatur i butik underlättar för att minska matsvinnet. Glesbyggsbutiker kan söka stöd för investeringar i kylutrustning.

Med en låg kyltemperatur i butik kan många varors hållbarhetstid maximeras. Detta underlättar för att minska matsvinnet. För många, men inte alla, kylprodukter är +4 grader en optimal förvaringstemperatur. Kylvaror som förvaras i +4 grader i stället för i +8 grader håller sig fräscha betydligt längre, ofta nästan dubbelt så länge.

Källa: Livsmedelsverket

## Har du koll på fisken i jul?

Fet fisk från Östersjön kan innehålla höga halter av dioxin och PCB. Barn, ungdomar och kvinnor som vill ha barn bör bara äta den högst 2-3 gånger per år. Därför informerar Livsmedelsverket just nu extra mycket i sociala medier om vilken fisk som är bra val julbordet.

Under december genomför Livsmedelsverket en informationskampanj om fisk och miljögifter, med fokus på att välja rätt fisk på julbordet. I kampanjen ingår två filmer som kommer att synas i olika sociala medier veckorna före jul. Fet fisk som lax och strömming i olika former finns med på nästan alla svenska julbord. Fisk är gott och nyttigt men vissa feta fiskar innehåller mycket miljögifter.

– De känsligaste grupperna är barn, ungdomar och kvinnor som vill ha barn samt gravida och ammande. De bör bara äta den här fisken 2-3 gånger per år. Det är för deras skull vi gör den här kampanjen, säger Rickard Bjerselius chef för team Risk- och nyttohantering och miljö

**Barn är känsligare än vuxna**  
Gifterna lagras i kroppen och går sedan över till barnet hos de som är gravida eller ammar. Barn är dessutom känsligare än vuxna för dessa miljögifter. Därför är Livsmedelsverkets råd att barn, unga och kvinnor som kan tänkas vilja ha barn i framtiden inte ska äta strömming eller sill från

Östersjön mer än 2-3 gånger per år. Vuxna män och kvinnor som passerat barnafödande ålder kan utan problem äta fisken en gång i veckan.

Sill och strömming är egentligen samma fiskart, men heter olika beroende på var den är fångad. Det som också skiljer dem åt är att strömmingen och sillen från Östersjön innehåller höga halter av miljögifterna dioxin och PCB, jämfört med sillen från Västkusten och norra Ishavet. Den mesta laxen som äts i Sverige är odlad, och den går bra att äta för alla.

– Sill i burk kommer nästan alltid från Västkusten och Norra Ishavet. Den kan alla som vill njuta av i jul, säger Rickard Bjerselius

**Livsmedelsverkets kostråd om dioxiner och PCB i fisk**  
Dioxiner och PCB är miljögifter som lagras i kroppen under många år och som förs över till barnet vid graviditet och amning. Barn är känsligare för dessa ämnen än vuxna, eftersom de utvecklas. Därför bör barn (både pojkar och flickor), ungdomar och



Östersjön Fiske Nätverk Foto:källa: Pixabay

kvinnor i barnafödande ålder inte äta strömming och annan fisk med höga halter av dioxin och PCB oftare än 2-3 gånger per år. Övriga kan äta fisken högst en gång per vecka.

### De fiskar som omfattas av kostråden är

- Strömming och sill från Östersjön inklusive Bottniska viken (strömming och sill är samma fiskart, men den kallas "strömming" norr om Kalmar och "sill" söder om Kalmar).
- Vildfångad lax och öring från Östersjön inklusive Bottniska viken och dess älvar, samt Väner och Vättern.
- Vildfångad sik från Väner och Vättern
- Vildfångad röding från Vättern.

Info Express

Källa: Livsmedelsverket

**BAGMAN**  
VÄSKOR FÖR ALLA RESOR

RUNDELSGATAN 16,  
211 36 MALMÖ  
Tel. 040-12 04 50  
www.bagman.se

**istikbal**

Volframgatan 5 21364 Malmö,  
Tel: 040-43 10 10  
www.istikbalmobler.se

**Rätsticken**  
Din glada garnbutik i Malmö  
Ring oss idag!  
040-26 94 46

www.ratsticken.se

**MOBILIAS  
SKRÄDDERI & KEMTVÄTT**

Kemtvätt  
Päls, Mocka, skinn,  
textil, Mattvätt

Vi utför allt ändringar  
Byte av blixläst, jacka,  
byxor, mm

**KEMTVÄTT & SKRÄDDERI**  
MALMÖ, MOBILIA

WWW.AYLINSKRÄDDERI.SE, Tel: 0720260645

**Köttbutik  
för matglada  
GEJO**  
040-91 87 02

*Kvalité*

Vårt kött kommer både från svenska köttgårdar och från Sveriges köttgrossister.

Vi erbjuder dig kvalitétsskött till humana priser.

Erikslustvägen 34, 217 73 / Knivgatan 11, 212 28 Malmö

**BM**

**Majesty Bespoke**

Skrädderi, kemtvätt, urmakeri  
Adress: Linnégatan 35, 216 14 Limhamn  
040156440

## Rödbetor stoppar mygg



Rödbetor stoppar mygg. Bild/källa: youtube

Forskare från Sverige och USA har upptäckt ett ämne i rödbetsskal som är mycket effektivt för att bekämpa mygg. Ämnet, geosmin, är extremt dyrt och svårt att få tag på. Upptäckten ändrar på det.

Marcus Stensmyr och Nadia Melo vid Lunds universitet har tillsammans med kollegor vid University of Washington och Florida International University identifierat doftämnet geosmin som uteslutande attraherar mygghonor. I jakten på en fuktig plats att lägga ägg associerar honorna geosmin med vissa mikroorganismer som de akvatiska mygglarverna äter. Genom att preparera vattensamlingar med geosmin går det att skilja honor från hanar och förhindra att myggen förökar sig.

– På det här sättet går det att bekämpa mygg utan att andra insekter påver-

kas. Det går att gilla fallor som bara fångar mygg, vattenbehållare som parfymeras med geosmin är oemotståndliga för honorna, säger Marcus Stensmyr.

Ett problem är att syntetiskt geosmin kostar en miljon kronor per gram. Forskarna har emellertid upptäckt att geosmin finns naturligt i saften från rödbetsskal.

Forskarna har gjort fältförsök i Florida i USA och i Brasilien. I Florida använde de syntetiskt geosmin med mycket gott resultat. I Brasilien an-

vände de rödbetsfallor – med lika bra resultat.

### Kan hjälpa många

Myggburna sjukdomar infekterar varje år omkring 200 miljoner människor runt om i världen. Fler än 700 000 dör. Klimatförändringar har lett till att myggburna sjukdomar ökar ännu mer och sprids till tidigare förskodade områden. Ofta är det fattiga människor som drabbas, som inte har råd att skydda sig och inte vet hur de ska göra.

– Vår upptäckt kan faktiskt hjälpa många. Rödbetor går ju att odla nästan överallt, säger Marcus Stensmyr.

### Osannolikt med resistens

Att använda saften från rödbetsskal är

ett billigt, naturligt och miljömässigt hållbart sätt att bekämpa myggor. Inga andra organismer drabbas negativt. Forskarna vill inledningsvis sprida kunskapen bland fattiga befolkningsgrupper i Afrika, Sydamerika och Asien. De räknar också med att fallor av det här slaget lär efterfrågas i myggtäta städer som Miami och Singapore.

– Vi utnyttjar en medfödd preferens hos myggen och därför är det osannolikt att myggen över tid utvecklar resistens, vilket är ett problem med många kemiska metoder, säger Marcus Stensmyr.

Resultaten publiceras i en artikel i tidskriften *Current Biology*.

Info Express

Källa: Lunds universitet

## Dold syrgas hinder för högre batterispänningar

Materialforskare vid Uppsala universitet har gjort ett genombrott när det gäller förståelsen av energilagring i Na-jonbatterier. Detta kommer att hjälpa framtagningen av nya material för framtida batterier som har signifikant högre och stabilare spänningar än tidigare. Det visar ny forskning som publiceras i den vetenskapliga tidskriften *Nature*.

Ett viktigt mål inom batteriutvecklingen är att öka batteriernas energitäthet. Detta vill man uppnå till exempel genom att använda elektrodmaterial som tillåter högre spänningar vid uppladdningen. Samtidigt leder dessa höga spänningar oftast till att syrgas uppstår i elektrolyten. Detta är en önskad bieffekt som bryter ner batteriet snabbare och framförallt reducerar den användbara lagrade energin.

Nyare Na-jonbaserade batterimaterial för katoden, till exempel  $\text{Na}_0.75[\text{Li}_0.25\text{Mn}_0.75]\text{O}_2$ , har inte haft samma problem med denna synliga syrgasutveckling. Däremot har

de haft problem med att de förlorar spänningen snabbt. Nu har forskare vid Uppsala universitet, University of Oxford och Diamond Light Source hittat en lösning på problemet.

– Vi kan visa att dold syrgas som lagras ”osynligt” i  $\text{Na}_0.75[\text{Li}_0.25\text{Mn}_0.75]\text{O}_2$ -katoden uppstår vid batteriuppladdningen, säger Laurent Duda, universitetslektor vid institutionen för fysik och astronomi vid Uppsala universitet.

– I ett tidigare forskningsarbete har vi rapporterat upptäckten om att syre ger dessa batterityper sin höga kapacitet men vi visste inte då att det

handlade om dold syrgas. Med hjälp av högupplösande röntgenspektroskopi, som delvis har genomförts tillsammans med forskare från Diamond Light Source i England, kan vi nu visa det för första gången. Men vid batteriurladdning är det just syrgasmolekyler som minskar batterispänningen eftersom det kostar energi att bryta ner dem igen.

### Syrgas lagras osynligt

Forskarna ville även ta reda på hur den dolda syrgasen över huvud taget kan uppstå och lagras osynligt i dessa katoder. Framförallt ville de ta reda på om det finns ett sätt att undvika det.

Allt föll på plats när kollegerna vid University of Oxford kunde ta fram ett nytt material,  $\text{Na}_0.6[\text{Li}_0.2\text{Mn}_0.8]\text{O}_2$ , som visade sig vara mycket bättre på att bibehålla batterispänningen trots att det skiljde sig väldigt lite i sammansättningen från det tidigare materialet. Simulationsberäkningar

hjälpte då till att spåra orsaken: det är materialens kristallstrukturtyp som är avgörande för den dolda syrgasbildningen. Materialet med honeycomb structure ( $\text{Na}_0.75[\text{Li}_0.25\text{Mn}_0.75]\text{O}_2$ ) kan fänga syremolekyler medan det nya materialet ( $\text{Na}_0.6[\text{Li}_0.2\text{Mn}_0.8]\text{O}_2$ ) har en ribbon structure med mindre hålrum som inte ger upphov till dold syrebildning.

– Det här kommer förmodligen ha stor betydelse för den fortsatta utvecklingen av forskningsfältet. Nu vet vi att dold syreutveckling kan vara ett problem och att man ska undvika material av viss kristallstrukturtyp, säger Laurent Duda.



Info Express

Källa: Uppsala universitet

## Långlivat trä utan miljöskador

Miljövänligare alternativ till tryckimpregnerat och tropiskt trä. Det hoppas Maria Fredriksson och Emil Engelund Thybring att deras forskning ska leda till.

Trä är ett beständigt byggnadsmaterial – när det är torrt. Men i fuktiga miljöer blir trä en grogrund för hungliga rötsvampar som äter upp cellerna som träet är uppbyggt av.

Idag behandlas virket på olika sätt så att det trots allt klarar att stå ute i fuktig väderlek. Tryckimpregnering är den absolut vanligaste metoden.

– Allt fler impregneringsmedel har de senaste åren förbjudits eller begränsats på grund av miljö- och hälsoskäl. Så det behövs hållbara alternativ som fungerar också i miljöer med mycket hög fuktbelastning, säger Maria Fredriksson, forskare i byggnadsmaterial vid LTH, Lunds universitet.

Tropiska träslag har naturligt hög beständighet mot svamp, men dessa hämtas inte alltid från ett hållbart skogsbruk. Därtill kommer långa transporter.

Tillsammans med Emil Engelund Thybring, forskare vid Köpenhamns universitet, hoppas Maria Fredriksson kunna bidra till att lösa problemen. I ett nystartat projekt ska de studera alternativa metoder för att skydda träet mot rötsvampar. Alternativa metoder finns alltså, men är för dyra för att vara ett alternativ i någon större omfattning.

På ömse sidor Sundet har de båda forskarna tillgång till en kombination

av instrument och tekniker som inte finns någon annanstans. Med dessa kan de studera virket ändå ner på nano- och mikronivå, se i vilka hålrum fukten gömmer sig och laborera med olika fuktnivåer och behandlingar.

– Vi vet att vatten har en nyckelroll i nedbrytningsprocessen. Men vi vet inte på vilket sätt. Därför vill vi studera hur vattnet och trä interagerar. Det vi får syn på kan öka chanserna till att befintliga, miljövänliga tekniker kan optimeras. I sin tur kan det förhoppningsvis leda till mer beständiga produkter och en billigare tillverkningsprocess, säger Maria Fredriksson.

En av de behandlingsmetoder som är föremål för Maria Fredrikssons och Emil Engelund Thybrings intresse heter acetylering. Det är en gammal miljövänlig modifieringsteknik som går ut på att pressa in ättiksyraanhydrid i uppvärmt virke. Fuktskyddet blir så starkt att virket kan användas i lång tid i extremt regniga miljöer. Tekniken är kommersiellt tillgänglig men dyr.

Dessutom används idag en tall från Nya Zeeland för att tillverka acetylerat trä, berättar Maria Fredriksson.

– Vi vill att metoden ska kunna användas för våra nordiska träslag eftersom



En parkbänk i acetylerat trä. Emil Engelund Thybring och Maria Fredriksson syns i bakgrunden. Bild: Chunxiao Gong

det inte är så hållbart att transportera trä från andra sidan jordklotet.

Acetylerat trä är ett bra material att studera för att lära sig om beständighet av modifierat trä generellt, enligt Emil Engelund Thybring.

– Kemiskt är acetylering en enkel process, och vi vet av erfarenhet att den ger riktigt bra beständighet. Så resultatet av vår forskning behöver inte nödvändigtvis leda till att den här tillverkningsprocessen förbättras, utan det är helt grundläggande för att förstå vilka egenskaper som ger längre livslängd.

Också trä som behandlats vid hög

temperatur, värmebehandlat trä, kommer att studeras i projektet. Denna teknik ger också ökad beständighet, men samtidigt ett sprödare trä som passar i fasader och trädäck som inte bär stora laster.

Om tre år beräknas projektet vara klart. Då kanske forskarna vet hur man stoppar rötsvamparnas aptit på trä.

Forskningsprojektet finansieras av Interreg Öresund-Kattegat-Skagerak och Formas och görs även i samarbete med Wood Treatment Technology

Info Express

Källa: Lunds universitet

## Julens delikatesser från havet!

Nyårserbjudande!

SILLINLÄGGNINAR .....	13 <sup>90</sup> .-19 <sup>90</sup> ./hg
VARMRÖKT LAX .....	345.-/kg
KALLRÖKT LAX skivad .....	369.-/kg
GRAVAD LAX skivad .....	369.-/kg
LÖJROM svensk .....	249.-/hg
RÖKT svensk ÄL .....	459.-/kg
JULTALLRIK .....	125.-

Avhämtning 115.-

Stort utbud av färsk fisk  
@ skaldjur till lägsta dagspris!

Bergtunga • Röd tunga • Sjö tunga  
Hälleflundra • Torskrygg • Marulk  
Blåmusslor • Pilgrimmusslor m m

Hummersoppa .....

69.-/port

Bergtunga rullader  
m rostad potatis & vitvinsås .....

219.-/port

Daim pannacotta .....

55.-/port

Tillagas själv i ugn - allt färdigt på 20 min.  
Begränsat antal, förbeställning.

Hela menyn .....

329.-/port

Skaldjursfat

Hummer • Havskräftor • Krabblor • Färska räkor  
Rökta räkor • Rökta musslor .....

400.-/person

Limhamns  
FISKRÖKERI

Adress: Strandgatan 17 B, 216 12 Limhamn.  
Telefon: 040-15 24 70  
Webb: [www.limhamnsfiskrockeri.se](http://www.limhamnsfiskrockeri.se)

## Julaftonspremiär: ASTRID LINDGRENS RÄVEN OCH TOMTEN



Ur filmen Räven och Tomten. Foto: Qvisten Animation/Astrid Lindgren Film

### Julaftonspremiär ASTRID LINDGRENS RÄVEN OCH TOMTEN

”Natten är stjärnklar och Mickel räv smyger fram till gården där människorna bor. Inte märker de att han kommer tassande – men det gör gårdstomten.”

Den nya kortfilmen *Räven och Tomten* är producerad av norska Qvisten Animation och Astrid Lindgren Film. Den är baserad på Astrid Lindgrens populära bilderbok. Boken, med stämningsfulla illustrationer av Eva Eriksson, blev en stor succé när den släpptes julen 2017 och är hittills såld till 15 länder, senast till Grekland. *Räven och Tomten* bygger på dikten,

med samma titel, av Karl-Erik Forsslund. Det är samma dikt som även Joakim Berg från Kent nu har bearbetat och tonsatt som ledmotiv till filmen. Den framförs av Peter Jöback och Moonica Mac och är producerad av Peter Kvint. Den norske jazzmusikern Gaute Storaas har komponerat den fina bakgrundsmusiken, baserad på Joakim Bergs melodi. Den svenska be-

rättarrösten görs av Claes Månsson. *Räven och Tomten* premiärvisas kl. 14.40, innan *Kalle Ankas Jul*, på SVT.

”Tidigare var Astrids Lindgrens *Jul* en fin tradition på TV. Med *Räven och Tomten* hoppas vi skapa en ny sådan”, säger Nils Nyman, VD på Astrid Lindgren Film AB. Han fortsätter: ”Det har varit ett nöje att arbeta med Qvisten och regissörerna Are Austnes och Yaprak Morali. Vi är mycket nöjda med resultatet, till exempel hur de med hjälp av danska Hydralab har lyckats skapa de fina modellbyggda miljöerna samt gett liv åt de animerade karaktärerna. Vi ser detta som starten på ett nytt större samarbete

med Qvisten kring flera av Astrid Lindgrens klassiska julberättelser.” ”Att få jobba med Astrid Lindgrens universum är både en ära och en stor utmaning. Jag hoppas vi har lyckats med uppdraget och skapat en fin julklapp till TV-tittarna som man vill se flera gånger”, säger Ove Heiborg, ansvarig producent på Qvisten Animation. ”Hela teamet har gått all in och det har varit ett mycket roligt projekt och vi ser fram emot att jobba vidare med Astrid Lindgren Film.”

*Räven och Tomten* har fått stöd av danska Filminstitutet & norska Viken

Källa: Qvisten Animation/Astrid Lindgren Film

## Gwen Stefani till Gröna Lund sommaren 2020



Den 11 december släppte Gröna Lund de 12 första bokningarna till konsertsommaren 2020, men det fanns en julklapp kvar som vi inte kunde vänta med. Den 14 juli kl. 20.00 kommer världsstjärnan, hitmakaren och modeikonen Gwen Stefani till Gröna Lunds Stora Scen för en fantastisk spelning.

Med tre Grammy Awards, fyra MTV Video Music Awards, två Billboard Awards, en Brit Award och en American Music Award är Gwen Stefani en av historiens största popstjärnor. Som frontfigur i det ikoniska rockbandet No Doubt har hon ända sedan starten i Anaheim, Kalifornien, ständigt befunnit sig på popmusikens frontlinje. Hon har sålt över 50 miljoner album världen över och hennes solodebut från 2004 ”Love. Angel. Music. Baby” innehåller bland annat superhits som ”Rich Girl”, ”What You Waiting For?” och Pharrell Williams-producerade listettan ”Hollaback Girl”.

2014 blev hon coach i den sjunde säsongen av amerikanska TV-showen *The Voice* och använde sin passion för musiken för att vägleda unga aspirerande sångare. Under 2019 återvände hon till programmet för fjärde gången.

Den 14 juli 2020 kommer att bli en oförglömlig kväll när Gwen Stefani intar Gröna Lunds Stora Scen för första gången.

Info Express  
Källa: Gröna Lund

## Julafton, årets svenska höjdpunkt



Foto: Jansen Mønter / Shutterstock

För de flesta svenskar är julafton helig (dock inte ur ett religiöst perspektiv) och de flesta gör precis likadant. Det kan finnas små undantag, kanske framför allt med ordningen, men i princip ser en julafton ut som följer i de flesta svenska hem:

- Tidigt på morgonen vaknar barnen och skriker av glädje för att det är julafton. När de väl lyckats väcka föräldrarna skriker de snart i förtvivlan då de inser hur länge det kommer att dröja innan tomten kommer.
- Barnen sätts framför TV, DVD eller dator för att hålla sig lugna och sedan sätter den riktiga stressen in. Det ska städas en gång till, det ska dukas, det ska dekoreras, det ska griljas skinka, smakas på glögg, plockas fram sill, kokas rödkål, smakas på glögg, göras Jansons frestelse, bakas ännu mera pepparkakor, sjungas lite julsånger, smakas på glögg, kokas ägg och potatis, smakas på snaps o.s.v. Svensken ser i allmänhet till att det finns så mycket att göra på julafton att det är omöjligt att hinna med hur mycket man än stressar. Detta gäller naturligtvis de vuxna som varit dumdristiga nog att bjuda in släkten. Övriga vuxna stressar ändå, eftersom det är en fin tradition.
- Vid tvåtiden anländer så gästerna, släpandes på säckar fulla med julklappar som alla, även barnen, vet ska delas ut senare. Varför en tomte ska komma dit och sköta denna utdelning av klappar som redan finns på plats när han har så många andra barn att dela ut klappar till är det ingen som ifrågasätter. Kanske barnen helt enkelt är korkade. Eller så vill de inte göra de vuxna besvikna. Så mycket som de stressar så förtjänar de ju faktiskt att få träffa tomten.
- När alla klappar så är undanstuvade på ett ställe där barnen förbjuds att gå in, är det dags för det som samlar allra flest svenska under året, nämligen *Kalle Ankas jul*. Trots att programmet sett nästan exakt likadant ut i 58 år, sitter svenskarna bänkade framför TV:n. Och de blir alla lika överlyckliga när det icke-kommersiella SVT låter Disney få gratis reklam på bästa sändningstid och visa trailers från sina senaste långfilmer. I ärlighetens namn är de flesta ganska less på *Kalle Ankas jul*, men eftersom barnen mutas med pepparkakor och de vuxna med glögg går det ganska bra och det stressade värdparet får en chans att stressa ytterligare en timme.
- Så fort Bengt Feldreich sjungit ”Ser du stjärnan i det blå” rusar alla till bords och det stora frosseriet sätter igång. Här finns det vissa geografiska och kulturella skillnader. På vissa julbord finns det julsinka, på andra kalkon, på vissa finns lutfisk, på andra köttbullar och prinskorv. Ibland finns färfiol, ibland hjortsadel. Bruna böner, långkål, rödkål och brunkål, Janssons frestelse, silsallad, leverpastej och sylta i olika varianter är annat som brukar förekomma. Och med dagens utsuddande av de geografiska skillnaderna och önskan att sätta ut de kulturella skillnaderna är det inte ovanligt att allt det ovannämnda och mer därtill finns på bordet. Tre saker kan man dock vara helt säkra på vad gäller det svenska julfrosseriet:
  1. Det finns så mycket mat att det skulle räcka till en normalstor by i en vecka. Trots att alla tagit på sig för stora kläder och gör sitt yttersta för att pressa ner så mycket mat som möjligt finns det ingen chans att göra ”tabberas” (att man äter upp allt).
  2. Är du vegetarian eller vegan får du nöja dig med kål, och möjligtvis potatis.
  3. Det finns alltid snaps och sill.
- Barnen försvinner oftast ganska tidigt från bordet och till sist klarar de vuxna inte av att stå emot barnens tjut; det är dags att återgå till dagordningen. Därför röjer man undan maten och släpar fram den stackars granen mitt på golvet och samtliga (med undantag av mormor som har för dåliga knän och morbror Sven som är för full) tar varandra i händerna och bildar en ring runt trädet. Så börjar man dansa runt granen

medan man sjunger. Det finns en oerhörd mängd svenska julsånger och flertalet av dem har religiöst innehåll. Dessa sjunger man dock inte nu, de sparar man till senare. Här gäller mer sånger av tjo och tjim-typen. Som exempel kan följande fyra visor tas:

- Skära, skära havre, vars viktigaste del går ut på att en av de dansande utses till troll som sedan alla de andra retar och pekar finger åt.
- Hej tomtegubbar, som i princip handlar om hur tomtenssarna super sig fulla.
- Räven raskar över isen, i vilken man utför en hoper fördomsfulla och stereotypa danser om yrkes- och könstillhörighet.
- Små grodorna, där deltagarna låtsas vara grodor och hoppar runt granen kväkande.

- I vissa hem samlas man sedan runt pianot och sjunger lugna, religiösa sånger vars innehåll ingen tror på. I andra hem överläter man den biten åt Christer Sjögren, en svensk viking.
- Efter dansandet och sjungandet är barnen i allmänhet så utmattade att man kan sitta ner en liten stund och proppa i sig godis och ännu mera glögg, innan det åter börjar tjasas om tomten. Nu kan de vuxna inte längre stå emot, varför pappan (i de flesta familjer) eller mamman (i mer moderna familjer) säger att hen måste gå ut och köpa tidningen, vilket märkligt nog ingen ifrågasätter.
- Efter en stund kommer denne pappa (eller mamma) tillbaka i en heltäckande illröd tomtedräkt där hen stoppat in mängder av kuddar för att tomten tydligen måste vara väldigt tjock. Över ansiktet har hen en stel mask med rikligt med vitt skägg. Den stela masken ger ett intryck inte helt olik ett zombies ansikte. Tonåringarna i familjen tycker i allmänhet att detta är oerhört löjligt, men de håller masken (obs! inte tomtmasken) för att a) inte göra de sönderstressade föräldrarna besvikna, b) inte göra småbarnen besvikna, även om dessa är skräckslagna inför den läskiga zombietomten och inte sällan brister ut i hysteriska tårar, och c) för att inte riskera att bli utan julklappar.

Under dryga timmen läser sedan tomten noggrant på alla klappar så att mottagaren ska veta exakt vem givaren är (så att man helt tar bort illusionen av att det i själva verket är tomten som ger bort klapparna), men då mängden julklappar på senare år blivit grotesk orkar till sist ingen lyssna, allra minst på de finurliga rim farbror Frans knäpat ihop, och för de flesta är det omöjligt att hålla reda på vad man fick av vem. Ofta är det till och med omöjligt att veta vilka julklappar som tillhör vem.

- Nu, när barnen är fullt upptagna med sina nya saker, kan de stressade vuxna äntligen koppla av. Resten av kvällen handlar om att suppa sig så full som möjligt innan det är dags att skrapa ihop de sovande barnen från golvet och bege sig hemåt.

### Juldagen och Annandag jul

Traditionellt har juldagen och annandagen använts till att träffa släktingar man inte kunde (eller ville) få plats med på julafton och äta resterna från julbordet. Numera, med de allt vanligare bonusfamiljerna och andra icke-kärnfamiljknutna relationer, är det vanligt att samma program som på julafton återupprepas på såväl juldag som annandag. Med hjälp av SVT Play är det ju heller inga problem att få med *Kalle Ankas jul*.

Annandag juls kväll ägnas så åt att man ångrar hela helgen och bestämmer sig för att fira jul på ett helt annat sätt nästa år. Det har man dock i allmänhet helt glömt bort i november. Oftast har man glömt bort det redan till påsk, men det får vi ta en annan gång.

Torsten André-Info Express



# Gad jul

## & GOTT NYTT ÅR

ÖNSKAR VI ALLA VÅRA KUNDER

Vi vill passa på att tacka för det gångna året och ser väldigt mycket fram emot att få möblera 2020 tillsammans med Er.

*Varmt välkomna åter.  
Lasse med personal*



**Nilssons i  
Svedala**  
SKÅNES MÖBELHUS SEDAN 1951